

1. INFORMACJE PODSTAWOWE

| | |
|---|--|
| Kategoria JCWP | JCWP RW - jednolita część wód powierzchniowych rzecznych |
| Nazwa JCWP | Stobnica |
| Kod JCWP | RW200007226499 |
| Typ JCWP | RWf_wap - Potok lub mała rzeka fliszowa o charakterze węglanowym |
| Rzeczywista długość JCWP [km] | 149.28 |
| Powierzchnia zlewni JCWP [km ²] | 336.00 |
| Obszar dorzecza | obszar dorzecza Wisły |
| Region wodny | region wodny Górnej-Wschodniej Wisły |
| Regionalny Zarząd Gospodarki Wodnej | Regionalny Zarząd Gospodarki Wodnej w Rzeszowie |
| Zarząd Zlewni | Zarząd Zlewni w Krośnie |
| Nadzór wodny | Nadzór Wodny w Brzozowie |
| Regionalna Dyrekcja Ochrony Środowiska | RDOŚ w Rzeszowie |
| Województwo (TERYT) | podkarpackie (18) |
| Powiat (TERYT) | brzozowski (1802); krośnieński (1807); sanocki (1817); strzyżowski (1819) |
| Gmina (TERYT) | Brzozów (1802013); Domaradz (1802022); Dydnia (1802032); Haczów (1802042); Jasienica Rosielna (1802052); Korczyna (1807052); Niebylec (1819032); Nozdrzec (1802062); Sanok (1817052); Strzyżów (1819043); Zarszyn (1817082) |
| Czy JCWP uległa zmianie (powstała w wyniku podzielenia lub scalenia JCWP w poprzednim cyklu planistycznym (2016-2021))? | zmieniona (scalone) |
| Kod i nazwa JCWP w poprzednim cyklu planistycznym (2016-2021) | RW20001222644 (Stobnica do Łądzierza); RW2000122264529 (Rosielna); RW200012226469 (Golcówka); RW200012226478 (Gąsiorówka); RW200012226489 (Krościenka); RW200012226492 (Bonarówka); RW200014226499 (Stobnica od Łądzierza do ujścia) |

2. WARUNKI REFERENCYJNE

| | |
|---|--|
| Nazwa dokumentu źródłowego | rozporządzenie Ministra Infrastruktury z dnia 25.06.2021 r. w sprawie klasyfikacji stanu ekologicznego, potencjału ekologicznego i stanu chemicznego oraz sposobu klasyfikacji stanu jednolitych części wód powierzchniowych, a także środowiskowych norm jakości dla substancji priorytetowych (Dz.U. 2021 poz. 1475) |
| Fitoplankton - Indeks IFPL | nie ustala się |
| Fitobentos - Indeks okrzemkowy (IO) | >0,66 |
| Makrofity - Makrofitowy indeks rzeczny (MIR) | ≥42,000 |
| Makrobezkręgowce bentosowe - Indeks MMI_PL | ≥0,698 |
| Ichtiofauna | |
| Indeks EFI+PL dla rzek z dominacją ryb łososiowatych (Salmonid) | ≥0,755 |
| Indeks EFI+PL dla rzek z dominacją ryb karpiowatych (Cyprinid) | |
| Brodzenie | ≥0,655 |
| Połów z łodzi | ≥0,562 |
| Wskaźnik IBI_PL | nie ustala się |

3. STATUS JCWP

| | |
|--|---|
| Status JCWP | SZCW - silnie zmieniona część wód |
| Uzasadnienia wyznaczenia SCW, SZCW | |
| Ostateczne wyznaczenie – opis uzasadnienia | brak możliwości skutecznego odwrócenia zmian hydromorfologicznych, brak alternatyw dla pełnionych funkcji |

| | |
|--------------------------------------|--|
| Uzasadnienie wyznaczenia - wskaźniki | HIR w przedziale (0,40-0,65 > oraz wyznaczenie jako SZCW w poprzednim cyklu planistycznym jeśli za wyznaczenie odpowiadały wskaźniki i1, i2, i3 lub wskaźnik m3 jeśli PPH2 > 3 |
| Zmiany hydromorfologiczne | zapory, bariery, przegrody (zabudowa poprzeczna) |
| Użytkowanie wód | ochrona przeciwpowodziowa |

4. POWIĄZANIE JCWP Z JCWPd

| | |
|------------------------|-------------|
| Kody powiązanych JCWPd | PLGW2000152 |
|------------------------|-------------|

5. OCENA STANU JCWP

| | |
|---|---|
| Czy JCWP była monitorowana (posiadała ustalony ppk w okresie 2016-2021)? | TAK - zlewnia była monitorowana |
| Kod punktu pomiarowo-kontrolnego (2016-2021) | PL01S1601_1936 |
| Współrzędne geograficzne punktu pomiarowo-kontrolnego [2016-2021] (długość; szerokość) | 21.798835; 49.863811 |
| Czy JCWP jest monitorowana (posiada ustalony ppk na okres 2022-2027)? | TAK - zlewnia jest monitorowana |
| Kod punktu pomiarowo-kontrolnego (2022-2027) | PL01S1601_1936 |
| Współrzędne geograficzne punktu pomiarowo-kontrolnego [2022-2027] (długość; szerokość) | 21.798835; 49.863811 |
| Podstawa prawna dokonanej klasyfikacji stanu wód | rozporządzenie Ministra Infrastruktury z dnia 25.06.2021 w sprawie klasyfikacji stanu ekologicznego, potencjału ekologicznego i stanu chemicznego oraz sposobu klasyfikacji stanu jednolitych części wód powierzchniowych, a także środowiskowych norm jakości dla substancji priorytetowych (Dz.U. 2021 poz. 1475) |
| Ocena stanu na podstawie oceny stanu GIOŚ 2014-2019 i oceny eksperckiej (wg klasyfikacji obowiązującej od 1 stycznia 2022 r.) | |
| Stan/potencjał ekologiczny | słaby potencjał ekologiczny |
| Wskaźniki determinujące stan/ potencjał ekologiczny | OWO, przewodność, azot ogólny, azot amonowy, azot azotanowy, fosfor ogólny;; fitobentos, makrofity, makrobezkręgowce |
| Stan chemiczny | stan chemiczny poniżej dobrego |
| Wskaźniki determinujące stan chemiczny | nie dotyczy;bromowane difenyletery, heptachlor |
| Stan (ogólny) | zły stan wód |

6. PRESJE DETERMINUJĄCE STAN WÓD

| | |
|--|---|
| Rodzaj użytkowania obszaru zlewni JCWP (% powierzchni zlewni) | |
| Tereny zurbanizowane | 5 |
| Tereny użytkowane rolniczo | 54 |
| Tereny leśne | 38 |
| Zidentyfikowane presje znaczące. Wynik analizy znaczących oddziaływań - JCWP | BIO_FIZ (na elementy biologiczne zależne od fizykochemii), BIO_HM (na elementy biologiczne zależne od hydromorfologii), CHEM_B (na elementy chemiczne (biota)), FIZ (na elementy fizykochemiczne), OCH (na obszary chronione) |
| Rodzaj presji determinującej stan wód w obrębie danej JCWP | |
| Główne źródło presji troficznych | nawożenie i depozycja oraz odpływ miejski (wody opadowe) oraz źródła przemysłowe oraz źródła bytowe i komunalne (punktowe i rozproszone) |
| Główne źródło presji zasalających | eutrofizacja (źródło zgodne ze źródłem troficznym) |
| Główne źródło presji z grupy syntetycznych i niesyntetycznych substancji zanieczyszczających | nie dotyczy |
| Główne źródło presji hydromorfologicznych | budowle piętrzące - rzeki główne, obiekty mostowe - rzeki pozostałe, górnictwo - rzeki główne, rp |

| | |
|---|--|
| Główne źródło presji chemicznych | Rozproszone - rozwój obszarów zurbanizowanych: transport, turystyka, odpływ miejski; nieznanne (substancje zakazane) |
| Ocena ryzyka nieosiągnięcia celu środowiskowego | zagrożona |

7. OBSZARY CHRONIONE WYMIIENIONE W ZAŁ. IV RDW ORAZ USTAWIE Z DNIA 20 LIPCA 2017 R. – PRAWO WODNE

| | |
|---|---|
| Jcw przeznaczone do poboru wody na potrzeby zaopatrzenia ludności w wodę przeznaczoną do spożycia przez ludzi | TAK – JCWP przeznaczona do poboru wody na potrzeby zaopatrzenia ludności w wodę przeznaczoną do spożycia przez ludzi |
| Jcw przeznaczone do celów rekreacyjnych, w tym kąpieliskowych | NIE - JCWP nieprzeznaczona do celów rekreacyjnych, w tym kąpieliskowych |
| Obszary wyznaczone jako tereny wrażliwe na mocy dyrektywy 91/271/EWG - obszary wrażliwe na eutrofizację wywołaną zanieczyszczeniami pochodzącymi ze źródeł komunalnych rozumianą jako wzbogacanie wód biogenami, w szczególności związkami azotu lub fosforu, powodującymi przyspieszony wzrost glonów oraz wyższych form życia roślinnego, w wyniku którego następują niepożądane zakłócenia biologicznych stosunków w środowisku wodnym oraz pogorszenie jakości tych wód | TAK - cała zlewnia JCWP stanowi obszar wrażliwy na eutrofizację wywołaną zanieczyszczeniami pochodzącymi ze źródeł komunalnych rozumianą jako wzbogacanie wód biogenami, w szczególności związkami azotu lub fosforu, powodującymi przyspieszony wzrost glonów oraz wyższych form życia roślinnego, w wyniku którego następują niepożądane zakłócenia biologicznych stosunków w środowisku wodnym oraz pogorszenie jakości tych wód |
| Obszary przeznaczone do ochrony siedlisk lub gatunków, dla których utrzymanie lub poprawa stanu jest ważnym czynnikiem w ich ochronie | 1. PL.ZIPOP.1393.PK.57; 2. PL.ZIPOP.1393.OCHK.184; 3. PL.ZIPOP.1393.OCHK.186; 4. PL.ZIPOP.1393.OCHK.128; 5. PL.ZIPOP.1393.N2K.PLH180030.H; 6. PL.ZIPOP.1393.N2K.PLH180027.H; 7. PL.ZIPOP.1393.PP.1807052.467; 8. PL.ZIPOP.1393.PP.1807052.1802; 9. PL.ZIPOP.1393.PP.1807052.468 |
| 1 (obszar chroniony) | |
| Nazwa obszaru | Czarnorzecko-Strzyżowski Park Krajobrazowy |
| Typ obszaru | park krajobrazowy |
| Kod INSPIRE obszaru | PL.ZIPOP.1393.PK.57 |
| Podstawa prawna utworzenia obszaru | rozporządzenie Nr 11 Wojewody Rzeszowskiego z dnia 16 marca 1993 r. w sprawie utworzenia Czarnorzecko-Strzyżowskiego Parku Krajobrazowego; rozporządzenie Nr 15 Wojewody Krośnieńskiego z dnia 7 kwietnia 1993 r. w sprawie utworzenia Czarnorzecko-Strzyżowskiego Parku Krajobrazowego; rozporządzenie Nr 6 Wojewody Tarnowskiego z dnia 23 lipca 1993 r. w sprawie utworzenia Czarnorzecko-Strzyżowskiego Parku Krajobrazowego (Dz. Urz. Woj. Tarnowskiego Nr 6, poz. 47); rozporządzenie WOJEWODY PODKARPACKIEGO z dnia 30 kwietnia 2004 r. w sprawie Czarnorzecko-Strzyżowskiego Parku Krajobrazowego; rozporządzenie Nr 63/05 WOJEWODY PODKARPACKIEGO z dnia 16 czerwca 2005 r. w sprawie Czarnorzecko-Strzyżowskiego Parku Krajobrazowego; Uchwała NR XLVIII/990/14 SEJMIKU WOJEWÓDZTWA PODKARPACKIEGO z dnia 23 czerwca 2014 r. w sprawie Czarnorzecko-Strzyżowskiego Parku Krajobrazowego; Uchwała NR XLII/726/17 SEJMIKU WOJEWÓDZTWA PODKARPACKIEGO z dnia 25 września 2017 r. zmieniająca uchwałę Nr XLVIII/990/14 Sejmiku Woj. Podkarpackiego z dnia 23 czerwca 2014 r. sprawie Czarnorzecko-Strzyżowskiego Parku Krajobrazowego |
| Powierzchnia obszaru (całkowita) [ha] | 25654 |
| Udział obszaru w długości JCWP [%] | 41.18 |
| Udział obszaru w powierzchni zlewni JCWP [%] | 44.2 |

| | |
|------------------------------|--|
| Cel środowiskowy dla obszaru | Ochrona przyrody i krajobrazu w warunkach zrównoważonego rozwoju. Eliminacja lub ograniczanie zagrożeń dla przyrody i krajobrazu. W szczególności: rzeki, potoki, łąki olszowo-jeziorowe, torfowiska zasadowe, młaki, flora i fauna ekosystemów wodno-błotnych Zachowanie ekosystemów leśn. i nieleśn. ze szczególnym uwzgl. bogactwa szaty roślinnej. Zachowanie i ochrona gat. dziko żyjących zwierząt. Zachowanie ekosystemów wodnych i ochrona wód powierzchniowych. Zapobieg. dewastacji i degradacji krajobraz., zachowania wartości estetycznych i kulturowych oraz związanych z nimi elementów przyrodniczych ukształtowanych przez siły przyrody lub w wyniku działalności człowieka [wymaga: zachowania naturaln. charakteru rzek i potoków]. Poprawa stanu czystości wód powierzchniowych oraz ochrona wód powierzchniowych i podziemnych, utrzymanie procesów ekologicznych i stabilności ekosystemów. |
| Uwagi dotyczące obszaru | - lustracje terenowe i patrole prowadzone przez pracowników ZPKWL. |

2 (obszar chroniony)

| | |
|--|---|
| Nazwa obszaru | Wschodniobeskidzki Obszar Chronionego Krajobrazu |
| Typ obszaru | obszar chronionego krajobrazu |
| Kod INSPIRE obszaru | PL.ZIPOP.1393.OCHK.184 |
| Podstawa prawna utworzenia obszaru | rozporządzenie nr 10 Wojewody Krośnieńskiego z dnia 2 lipca 1998 r. w sprawie utworzenia obszarów chronionego krajobrazu na terenie województwa krośnieńskiego; zm. rozporządzenie Wojewody Podkarpackiego z dnia 26 lipca 2001 r. zmieniające rozporządzenie Wojewody Krośnieńskiego z dnia 2 lipca 1998 r. w sprawie utworzenia obszarów chronionego krajobrazu na terenie województwa krośnieńskiego; zm. rozporządzenie Wojewody Podkarpackiego z dnia 4 kwietnia 2002 r. zmieniające rozporządzenie Wojewody Krośnieńskiego z dnia 2 lipca 1998 r. w sprawie utworzenia obszarów chronionego krajobrazu na terenie województwa krośnieńskiego (Dz. Urz. Woj. Krośnieńskiego poz. 223, Dz. Urz. Woj. Podkarpackiego z 2001 r. poz. 1086); zm. rozporządzenie WOJEWODY PADKARPACKIEGO z dnia 18 lipca 2002 r. zmieniające rozporządzenie nr 10 Wojewody Krośnieńskiego z dnia 2 lipca 1998 r. w sprawie utworzenia obszarów chronionego krajobrazu na terenie województwa krośnieńskiego (Dz. Urz. Woj. Krośnieńskiego poz. 223; zm.: Dz. Urz. Woj. Podkarpackiego z 2001 r. poz. 1086, Dz. Urz. Woj. Podkarpackiego z 2002 r. Nr 19 poz. 370); zm. rozporządzenie Wojewody Podkarpackiego z dnia 27 marca 2003 r. zmieniające rozporządzenie nr 10 Wojewody Krośnieńskiego z dnia 2 lipca 1998 r. w sprawie utworzenia obszarów chronionego krajobrazu na terenie województwa krośnieńskiego (Dz. Urz. Woj. Krośnieńskiego poz. 223; zm.: Dz. Urz. Woj. Podkarpackiego z 2001 r. , poz. 1086, Dz. Urz. Woj. Podkarpackiego z 2002 r., poz. 370, Dz. Urz. Woj. Podkarpackiego z 2002 r. poz. 863); zm. rozporządzenie Wojewody Podkarpackiego z dnia 22 kwietnia 2004 r. w sprawie zmiany rozporządzenia Wojewody Krośnieńskiego w sprawie utworzenia obszarów chronionego krajobrazu na terenie województwa krośnieńskiego; zm. rozporządzenie nr 54/05 Wojewody Podkarpackiego z dnia 30 maja 2005 r. w sprawie Wschodniobeskidzkiego Obszaru Chronionego Krajobrazu; zm. rozporządzenie nr 84/05 Wojewody Podkarpackiego z dnia 29 listopada 2005 r. w sprawie zmiany rozporządzeń Wojewody Podkarpackiego w sprawie obszarów chronionego krajobrazu; zm. Uchwała Nr LII/1003/10 Sejmiku Województwa Podkarpackiego z dnia 25 października 2010 r. zmieniająca rozporządzenie nr 54/05 Wojewody Podkarpackiego z dnia 30 maja 2005 r. w sprawie Wschodniobeskidzkiego Obszaru Chronionego Krajobrazu; zm. uchwała nr XLVIII/998/14 Sejmiku Województwa Podkarpackiego z dnia 23 czerwca 2014 r. w sprawie Wschodniobeskidzkiego Obszaru Chronionego Krajobrazu; zm. uchwała nr XXIV/443/16 Sejmiku Województwa Podkarpackiego z dnia 27 czerwca 2016 r. w sprawie zmiany uchwały nr XLVIII/998/14 Sejmiku Woj. Podkarpackiego z dnia 23 czerwca 2014 r. w sprawie Wschodniobeskidzkiego Obszaru Chronionego Krajobrazu.; zm. uchwała nr XLII/733/17 Sejmiku Województwa Podkarpackiego z dnia 25 września 2017 r. zmieniająca uchwałę nr XLVIII/998/14 Sejmiku Woj. Podkarpackiego z dnia 23 czerwca 2014 r. w sprawie Wschodniobeskidzkiego Obszaru Chronionego Krajobrazu |
| Powierzchnia obszaru (całkowita) [ha] | 99911 |
| Udział obszaru w długości JCWP [%] | 5.45 |
| Udział obszaru w powierzchni zlewni JCWP [%] | 5.83 |
| Cel środowiskowy dla obszaru | zachowanie wyróżniającego się krajobrazu o zróżnicowanych ekosystemach, jego potencjału dla turystyki i wypoczynku oraz funkcji korytarzy ekologicznych |
| Uwagi dotyczące obszaru | sprawujący nadzór nad obszarem nie dysponuje danymi, na podstawie których mógłby dokonać oceny obszaru o której mowa w art. 349 ust. 14 pr.w. |

3 (obszar chroniony)

| | |
|--|--|
| Nazwa obszaru | Hyżnieńsko-Gwoźnicki Obszar Chronionego Krajobrazu |
| Typ obszaru | obszar chronionego krajobrazu |
| Kod INSPIRE obszaru | PL.ZIPOP.1393.OCHK.186 |
| Podstawa prawna utworzenia obszaru | rozporządzenie Nr 35 Wojewody Rzeszowskiego z dnia 14 lipca 1992 r. w sprawie zasad zagospodarowania obszarów chronionego krajobrazu na terenie województwa rzeszowskiego; rozporządzenie Nr 77/05 WOJEWODY PODKARPACKIEGO z dnia 31 października 2005 r. w sprawie Hyżnieńsko-Gwoźnickiego Obszaru Chronionego Krajobrazu; rozporządzenie Nr 84/05 WOJEWODY PODKARPACKIEGO z dnia 29 listopada 2005 r. w sprawie zmiany rozporządzeń Wojewody Podkarpackiego w sprawie obszarów chronionego krajobrazu; Uchwała NR XXXIX/781/13 SEJMIKU WOJEWÓDZTWA PODKARPACKIEGO z dnia 28 października 2013 r. sprawie Hyżnieńsko-Gwoźnickiego Obszaru Chronionego Krajobrazu; Uchwała NR XLII/728/17 SEJMIKU WOJEWÓDZTWA PODKARPACKIEGO z dnia 25 września 2017 r. zmieniająca uchwałę Nr XXXIX/781/13 Sejmiku Woj. Podkarpackiego z dnia 28 października 2013r. w sprawie Hyżnieńsko-Gwoźnickiego Obszaru Chronionego Krajobrazu |
| Powierzchnia obszaru (całkowita) [ha] | 24449 |
| Udział obszaru w długości JCWP [%] | nie dotyczy |
| Udział obszaru w powierzchni zlewni JCWP [%] | 1.47 |
| Cel środowiskowy dla obszaru | Zachowanie wyróżniającego się krajobrazu o zróżnicowanych ekosystemach, jego potencjału dla turystyki i wypoczynku oraz funkcji korytarzy ekologicznych. Zachowaniu różnorodności biologicznej siedlisk przyrodniczych. |
| Uwagi dotyczące obszaru | sprawujący nadzór nad obszarem nie dysponuje danymi, na podstawie których mógłby dokonać oceny obszaru, o której mowa w art. 349 ust. 14 pr.w. |
| 4 (obszar chroniony) | |
| Nazwa obszaru | Czarnorzecki Obszar Chronionego Krajobrazu |
| Typ obszaru | obszar chronionego krajobrazu |
| Kod INSPIRE obszaru | PL.ZIPOP.1393.OCHK.128 |

Podstawa prawna utworzenia obszaru

rozporządzenie Nr 10 Wojewody Krośnieńskiego z dnia 2 lipca 1998 r. w sprawie utworzenia obszarów chronionego krajobrazu na terenie województwa krośnieńskiego; rozporządzenie WOJEWODY PODKARPACKIEGO z dnia 26 lipca 2001 r. zmieniające rozporządzenie Wojewody Krośnieńskiego z dnia 2 lipca 1998r. w sprawie utworzenia obszarów chronionego krajobrazu na terenie województwa krośnieńskiego; rozporządzenie WOJEWODY PODKARPACKIEGO z dnia 4 kwietnia 2002 r. zmieniające rozporządzenie Wojewody Krośnieńskiego z dnia 2 lipca 1998r. w sprawie utworzenia obszarów chronionego krajobrazu na terenie województwa krośnieńskiego (Dz. Urz. Woj. Krośnieńskiego z 1998r. Nr 17 poz. 223, Dz. Urz. Woj. Podkarpackiego z 2001r. Nr 62 poz. 1086); rozporządzenie WOJEWODY PADKARPACKIEGO z dnia 18 lipca 2002 r. zmieniające rozporządzenie Nr 10 Wojewody Krośnieńskiego z dnia 2 lipca 1998r. w sprawie utworzenia obszarów chronionego krajobrazu na terenie województwa krośnieńskiego (Dz. Urz. Woj. Krośnieńskiego z 1998r. Nr 17 poz. 223; ; Dz. Urz. Woj. Podkarpackiego z 2001r. Nr 62 poz. 1086, Dz. Urz. Woj. Podkarpackiego z 2002r. Nr 19 poz. 370); rozporządzenie WOJEWODY PODKARPACKIEGO z dnia 27 marca 2003 r. zmieniające rozporządzenie Nr 10 Wojewody Krośnieńskiego z dnia 2 lipca 1998r. w sprawie utworzenia obszarów chronionego krajobrazu na terenie województwa krośnieńskiego (Dz. Urz. Woj. Krośnieńskiego z 1998r. Nr 17 poz. 223; ; Dz. Urz. Woj. Podkarpackiego z 2001r. Nr 62, poz. 1086, Dz. Urz. Woj. Podkarpackiego z 2002r. Nr 19, poz. 370, Dz. Urz. Woj. Podkarpackiego z 2002r. Nr 44, poz. 863); rozporządzenie WOJEWODY PODKARPACKIEGO z dnia 22 kwietnia 2004 r. w sprawie zmiany rozporządzenia Wojewody Krośnieńskiego w sprawie utworzenia obszarów chronionego krajobrazu na terenie województwa krośnieńskiego; rozporządzenie Nr 55/05 WOJEWODY PODKARPACKIEGO z dnia 30 maja 2005 r. w sprawie Czarnorzeckiego Obszaru Chronionego Krajobrazu; rozporządzenie Nr 84/05 WOJEWODY PODKARPACKIEGO z dnia 29 listopada 2005 r. w sprawie zmiany rozporządzeń Wojewody Podkarpackiego w sprawie obszarów chronionego krajobrazu; Uchwała NR XLVIII/996/14 SEJMIKU WOJEWÓDZTWA PODKARPACKIEGO z dnia 23 czerwca 2014 r. w sprawie Czarnorzeckiego Obszaru Chronionego Krajobrazu; Uchwała NR XXIV/436/16 SEJMIKU WOJEWÓDZTWA PODKARPACKIEGO z dnia 27 czerwca 2016 r. w sprawie zmiany uchwały Nr XLVIII/996/14 Sejmiku Woj. Podkarpackiego z dnia 23 czerwca 2014r. w sprawie Czarnorzeckiego Obszaru Chronionego Krajobrazu.; Uchwała NR XLII/731/17 SEJMIKU WOJEWÓDZTWA PODKARPACKIEGO z dnia 25 września 2017 r. zmieniająca uchwałę Nr XLVIII/996/14 Sejmiku Woj. Podkarpackiego z dnia 30 marca 2015 r. w sprawie Czarnorzeckiego Obszaru Chronionego Krajobrazu

Powierzchnia obszaru (całkowita) [ha]

10039

Udział obszaru w długości JCWP [%]

3.96

Udział obszaru w powierzchni zlewni JCWP [%]

8.61

Cel środowiskowy dla obszaru

Zachowanie wyróżniającego się krajobrazu o zróżnicowanych ekosystemach, jego potencjału dla turystyki i wypoczynku oraz funkcji korytarzy ekologicznych. Zachowanie różnorodności biologicznej siedlisk przyrodniczych.

Uwagi dotyczące obszaru

sprawujący nadzór nad obszarem nie dysponuje danymi, na podstawie których mógłby dokonać oceny obszaru, o której mowa w art. 349 ust. 14 pr.w.

5 (obszar chroniony)

Nazwa obszaru

Wisłok Środkowy z Dopływami

Typ obszaru

obszar Natura 2000

Kod INSPIRE obszaru

PL.ZIPOP.1393.N2K.PLH180030.H

Podstawa prawna utworzenia obszaru

decyzja Komisji z dnia 10 stycznia 2011 r. w sprawie przyjęcia na mocy dyrektywy Rady 92/43/EWG czwartego zaktualizowanego wykazu terenów mających znaczenie dla Wspólnoty składających się na kontynentalny region biogeograficzny (notyfikowana jako dokument nr C(2010) 9669) (2011/64/UE)

Powierzchnia obszaru (całkowita) [ha]

1064.64

Udział obszaru w długości JCWP [%]

14.34

Udział obszaru w powierzchni zlewni JCWP [%]

0.67

Cel środowiskowy dla obszaru

Utrzymanie lub przywrócenie właściwego stanu ochrony przedmiotów ochrony - siedl. przyr.: 6410, 91E0; gatunki: *Aspius aspius*, *Barbus peloponnesius*, *Cottus gobio*, *Misgurnus fossilis*, *Romanogobio albipinnatus*, *Romanogobio kesslerii*, *Lycaena dispar*, *Phengaris nausithous*, *Phengaris teleius* [dokładne dane zawiera tabela wymagań wodnych właściwego stanu ochrony siedlisk i gatunków Natura 2000].

Uwagi dotyczące obszaru

sprawujący nadzór nad obszarem nie dysponuje danymi, na podstawie których mógłby dokonać oceny obszaru, o której mowa w art. 349 ust. 14 pr.w.

6 (obszar chroniony)

| | |
|--|---|
| Nazwa obszaru | Ostoja Czarnorzecka |
| Typ obszaru | obszar Natura 2000 |
| Kod INSPIRE obszaru | PL.ZIPOP.1393.N2K.PLH180027.H |
| Podstawa prawna utworzenia obszaru | decyzja Komisji z dnia 12 grudnia 2008 r. przyjmująca na mocy dyrektywy Rady 92/43/EWG drugi zaktualizowany wykaz terenów mających znaczenie dla Wspólnoty składających się na kontynentalny region biogeograficzny (notyfikowana jako dokument nr C(2008) 8039) (2009/93/WE) |
| Powierzchnia obszaru (całkowita) [ha] | 1946.6 |
| Udział obszaru w długości JCWP [%] | 1.37 |
| Udział obszaru w powierzchni zlewni JCWP [%] | 2.37 |
| Cel środowiskowy dla obszaru | Utrzymanie lub przywrócenie właściwego stanu ochrony przedmiotów ochrony - siedl. przyr.: 91E0; gatunki: Bombina variegata, Triturus montandoni [dokładne dane zawiera tabela wymagań wodnych właściwego stanu ochrony siedlisk i gatunków Natura 2000]. |
| Uwagi dotyczące obszaru | sprawujący nadzór nad obszarem nie dysponuje danymi, na podstawie których mógłby dokonać oceny obszaru, o której mowa w art. 349 ust. 14 pr.w. |

7 (obszar chroniony)

| | |
|--|---|
| Nazwa obszaru | Wodospad trzy wody |
| Typ obszaru | pomnik przyrody |
| Kod INSPIRE obszaru | PL.ZIPOP.1393.PP.1807052.467 |
| Podstawa prawna utworzenia obszaru | Uchwała Nr XIII/94/08 Rady Gminy Korczyna z dnia 26 marca 2008 roku w sprawie ustanowienia pomnika przyrody |
| Powierzchnia obszaru (całkowita) [ha] | nie dotyczy |
| Udział obszaru w długości JCWP [%] | nie dotyczy |
| Udział obszaru w powierzchni zlewni JCWP [%] | nie dotyczy |
| Cel środowiskowy dla obszaru | Zachowanie tworu przyrody: Wodospad |
| Uwagi dotyczące obszaru | w obowiązującym aPGW dla obszaru nie jest ustalony cel środowiskowy, którego osiągnięcie można ocenić |

8 (obszar chroniony)

| | |
|--|--|
| Nazwa obszaru | Bartłomiej |
| Typ obszaru | pomnik przyrody |
| Kod INSPIRE obszaru | PL.ZIPOP.1393.PP.1807052.1802 |
| Podstawa prawna utworzenia obszaru | Uchwała Nr XXXVII/397/14 Rady Gminy Korczyna z dnia 22 września 2014r. w sprawie ustanowienia pomnika przyrody |
| Powierzchnia obszaru (całkowita) [ha] | nie dotyczy |
| Udział obszaru w długości JCWP [%] | nie dotyczy |
| Udział obszaru w powierzchni zlewni JCWP [%] | nie dotyczy |
| Cel środowiskowy dla obszaru | Zachowanie tworu przyrody: Źródłiska |
| Uwagi dotyczące obszaru | w obowiązującym aPGW dla obszaru nie jest ustalony cel środowiskowy, którego osiągnięcie można ocenić |

9 (obszar chroniony)

| | |
|---------------------------------------|--|
| Nazwa obszaru | Mieczysław |
| Typ obszaru | pomnik przyrody |
| Kod INSPIRE obszaru | PL.ZIPOP.1393.PP.1807052.468 |
| Podstawa prawna utworzenia obszaru | Uchwała Nr XXXVII/265/06 Rady Gminy Korczyna z dnia 30 czerwca 2006 roku w sprawie ustanowienia pomnika przyrody |
| Powierzchnia obszaru (całkowita) [ha] | nie dotyczy |

| | |
|---|---|
| Udział obszaru w długości JCWP [%] | nie dotyczy |
| Udział obszaru w powierzchni zlewni JCWP [%] | nie dotyczy |
| Cel środowiskowy dla obszaru | Zachowanie tworu przyrody: Źródliśka |
| Uwagi dotyczące obszaru | w obowiązującym aPGW dla obszaru nie jest ustalony cel środowiskowy, którego osiągnięcie można ocenić |
| Obszary przeznaczone do ochrony gatunków zwierząt wodnych o znaczeniu gospodarczym | |
| Czy występują? | nie występują obszary przeznaczone do ochrony gatunków zwierząt wodnych o znaczeniu gospodarczym |

8. CEL ŚRODOWISKOWY

| | |
|--|---|
| Stan/potencjał ekologiczny | dobry potencjał ekologiczny; zapewnienie drożności cieku dla migracji ichtiofauny na odcinku cieku istotnego Stobnica od ujścia do ujścia Krościenki (dla łososia); zapewnienie drożności cieku według wymagań gatunków chronionych |
| Stan chemiczny | dobry stan chemiczny |
| Wymagania dla elementów biologicznych | |
| Podstawa wymagania | rozporządzenie Ministra Infrastruktury z dnia 25.06.2021 r. w sprawie klasyfikacji stanu ekologicznego, potencjału ekologicznego i stanu chemicznego oraz sposobu klasyfikacji stanu jednolitych części wód powierzchniowych, a także środowiskowych norm jakości dla substancji priorytetowych (Dz.U. 2021 poz. 1475) oraz załącznik IIaPGW prezentujący wartości graniczne SCW i SZCW |
| Parametry charakteryzujące cel środowiskowy | |
| Fitoplankton - Indeks IFPL | nie ustala się |
| Fitobentos - Indeks okrzemkowy (IO) | >0,48 |
| Makrofity - Makrofitowy indeks rzeczny (MIR) | ≥41,258 |
| Makrobezkręgowce bentosowe - Indeks MMI_PL | ≥0,682 |
| Ichtiofauna | |
| Indeks EFI+PL dla rzek z dominacją ryb łososiowatych (Salmonid) | ≥0,737 |
| Indeks EFI+PL dla rzek z dominacją ryb karpiowatych (Cyprinid) | |
| Brodzenie | ≥0,640 |
| Połów z łodzi | nie ustala się |
| Wskaźnik IBI_PL | nie ustala się |
| Klasa elementów biologicznych | klasa II |
| Wymagania dla elementów fizykochemicznych | |
| Podstawa wymagania | rozporządzenie Ministra Infrastruktury z dnia 25.06.2021 r. w sprawie klasyfikacji stanu ekologicznego, potencjału ekologicznego i stanu chemicznego oraz sposobu klasyfikacji stanu jednolitych części wód powierzchniowych, a także środowiskowych norm jakości dla substancji priorytetowych (Dz.U. 2021 poz. 1475) |
| Parametry charakteryzujące cel środowiskowy | |
| Tlen rozpuszczony (mgO ₂ /l) | ≥8,2 |
| BZT ₅ (mgO ₂ /l) | ≤2,4 |
| OWO (mgC/l) | ≤3,8 |
| Przewodność w 20oC (uS/cm) | ≤330 |
| Azot amonowy (mgN-NH ₄ /l) | ≤0,2 |
| Azot azotanowy (mgN-NO ₃ /l) | ≤1,3 |
| Azot ogólny (mgN/l) | ≤1,5 |
| Fosfor fosforanowy (V) (ortofosforanowy) (mg P-PO ₄ /l) | ≤0,6 |

| | |
|--|--|
| Fosfor ogólny (mgP/l) | ≤0,13 |
| Specyficzne zanieczyszczenia syntetyczne i niesyntetyczne | spełnienie wymagań załącznika 11 z rozporządzenia Ministra Infrastruktury z dnia 25.06.2021 r. w sprawie klasyfikacji stanu ekologicznego, potencjału ekologicznego i stanu chemicznego oraz sposobu klasyfikacji stanu jednolitych części wód powierzchniowych, a także środowiskowych norm jakości dla substancji priorytetowych (Dz.U. 2021 poz. 1475) |
| Wymagania dla elementów hydromorfologicznych | |
| Podstawa wymagania | rozporządzenie Ministra Infrastruktury z dnia 25.06.2021 r. w sprawie klasyfikacji stanu ekologicznego, potencjału ekologicznego i stanu chemicznego oraz sposobu klasyfikacji stanu jednolitych części wód powierzchniowych, a także środowiskowych norm jakości dla substancji priorytetowych (Dz.U. 2021 poz. 1475) |
| Parametry charakteryzujące cel środowiskowy | |
| Hydromorfologiczny indeks rzeczny (HIR) | ≥0,070 |
| Wymagania dla wskaźników chemicznych | |
| Podstawa wymagania | rozporządzenie Ministra Infrastruktury z dnia 25.06.2021 r. w sprawie klasyfikacji stanu ekologicznego, potencjału ekologicznego i stanu chemicznego oraz sposobu klasyfikacji stanu jednolitych części wód powierzchniowych, a także środowiskowych norm jakości dla substancji priorytetowych (Dz.U. 2021 poz. 1475) |
| Parametry charakteryzujące cel środowiskowy | spełnienie wymagań załącznika nr 14 rozporządzenia Ministra Infrastruktury z dnia 25.06.2021 r. w sprawie klasyfikacji stanu ekologicznego, potencjału ekologicznego i stanu chemicznego oraz sposobu klasyfikacji stanu jednolitych części wód powierzchniowych, a także środowiskowych norm jakości dla substancji priorytetowych (Dz.U. 2021 poz. 1475) |
| Wymagania dla obszarów chronionych będących jednolitymi częściami wód, przeznaczonymi do poboru wody na potrzeby zaopatrzenia ludności w wodę przeznaczoną do spożycia (wymagania dotyczą miejsc poboru wody) | |
| Podstawa wymagania | TAK – JCWP przeznaczona do poboru wody na potrzeby zaopatrzenia ludności w wodę przeznaczoną do spożycia przez ludzi |
| Parametry charakteryzujące cel środowiskowy | |
| Parametry fizykochemiczne | spełnienie wymagań dla kategorii A3 |
| Parametry bakteriologiczne | spełnienie wymagań dla kategorii A3 |
| Wymagania dla obszarów chronionych będących jednolitymi częściami wód przeznaczonymi do celów rekreacyjnych, w tym kąpieliskowych (wymagania dotyczą fragmentu wód wykorzystywanego do celów kąpieliskowych) | |
| Podstawa wymagania | NIE - JCWP nieprzeznaczona do celów rekreacyjnych, w tym kąpieliskowych |
| Wymagania dla obszarów wrażliwych na eutrofizację wywołaną zanieczyszczeniami pochodzącymi ze źródeł komunalnych, rozumianą jako wzbogacanie wód biogenami, w szczególności związkami azotu lub fosforu, powodującymi przyspieszony wzrost glonów oraz wyższych form życia roślinnego, w wyniku którego następują niepożądane zakłócenia biologicznych stosunków w środowisku wodnym oraz pogorszenie jakości tych wód | brak dodatkowych wymagań |
| Wymagania w odniesieniu do JCWP, wynikające z wymagań dla obszarów przyrodniczych | |
| Przepływ (wylewy) | ponadkorytowy charakter przepływu Q50 i niezredukowana antropogenicznie częstotliwość jego występowania (wylewy potrzebne dla: 91E0 w Wiśłok Środkowy z Dopływami PLH180030) |
| Trasa migracji ryb dwuśrodowiskowych od morza do obszaru chroniącego ich tarliska | nie dotyczy |
| Drożność wg wymagań bolenia lub brzanki (brak przeszkód >0,30m), odcinek 50 km | drożność wg wymagań bolenia lub brzanki - przedmiotów ochrony w obsz. Natura 2000: Wiśłok Środkowy z Dopływami PLH180030 |
| Drożność wg wymagań minogów (brak przeszkód >0,15m), odcinek 20 km | nie dotyczy |

| | |
|--|---|
| Drożność wg wymagań: kłębia Kesslera, kłębia białopletwego, głowacza białopletwego, kozy, kozy żółtawej, piskorza lub różanki (brak przeszkód >0,1m), odcinek 10 km | drożność wg wymagań małych ryb chronionych - przedmiotów ochrony w obsz. Natura 2000: Wisłok Środkowy z Dopływami PLH180030 |
| Stan hydromorfologii wg wymogów rzek włosienicznikowych (HQA >= 50 i HMS <=20, con. 3 naturalne elementy morfologiczne) | nie dotyczy |
| Obszary chronione przeznaczone do ochrony siedlisk lub gatunków, ustanowionych w ustawie o ochronie przyrody, dla których utrzymanie lub poprawa stanu wód jest ważnym czynnikiem w ich ochronie- wymagania dla obszarów chronionych | spełnienie celu wskazanego w rejestrze wykazu obszarów chronionych do ochrony siedlisk i gatunków dla obszarów przypisanych JCWP |
| Wymagania dla obszarów przeznaczonych do ochrony gatunków zwierząt wodnych o znaczeniu gospodarczym | nie dotyczy |
| Postęp w osiąganiu celów środowiskowych JCWP w porównaniu do aPGW 2016 r. (wg oceny stanu wód za lata 2014-2019) Ocena postępu według podziału jednostek planistycznych aPGW (2016) | |
| Stan/potencjał ekologiczny | RW20001222644 - cel nieosiągnięty - brak postępu; RW2000122264529 - cel nieosiągnięty - pogorszenie do stanu złego; RW200012226469 - cel nieosiągnięty - pogorszenie do stanu złego; RW200012226478 - cel nieosiągnięty - pogorszenie do stanu złego; RW200012226489 - cel nieosiągnięty - pogorszenie do stanu złego; RW200012226492 - cel nieosiągnięty - pogorszenie do stanu złego; RW200014226499 - cel nieosiągnięty - brak postępu |
| Stan chemiczny | RW20001222644 - cel nieosiągnięty - pogorszenie do stanu złego; RW2000122264529 - cel nieosiągnięty - pogorszenie do stanu złego; RW200012226469 - cel nieosiągnięty - pogorszenie do stanu złego; RW200012226478 - cel nieosiągnięty - pogorszenie do stanu złego; RW200012226489 - cel nieosiągnięty - pogorszenie do stanu złego; RW200012226492 - cel nieosiągnięty - pogorszenie do stanu złego; RW200014226499 - cel nieosiągnięty - pogorszenie do stanu złego |

9. ODSTĘPSTWA OD OSIĄGNIĘCIA CELÓW ŚRODOWISKOWYCH JCWP

9.1. Przyczyna odstępstwa od osiągnięcia celów środowiskowych, tj. przyczyna złego stanu wód (lub zagrożenia osiągnięcia celu środowiskowego – w przypadku niemonitorowanych JCWP)

| | |
|--|---|
| Warunki naturalne | |
| Potencjał sorpcyjny - wrażliwość zlewni na presję antropogeniczną wyrażona w skali od 1 do 5 (5 - najmniejsza odporność) | 4 - słaby |
| Czy JCWP cechuje się naturalną podatnością na presję wskutek niekorzystnych wartości potencjału sorpcyjnego | TAK - JCWP cechuje się naturalną podatnością na presję wskutek niekorzystnych wartości potencjału sorpcyjnego |
| Susza | słabo i umiarkowanie zagrożone suszą |
| Brak przepływu | brak ryzyka |
| Wskaźniki, dla których osiągnięcie celu środowiskowego jest determinowane przez warunki naturalne | |
| Fizykochemiczne | azot amonowy, azot azotanowy, azot ogólny, fosfor ogólny, fosfor fosforanowy (V) |
| Biologiczne | fitobentos, makrofity, makrobezkręgowce |
| Chemiczne | Wskaźniki, dla których wykazano przekroczenie EQS w biocie |
| Presja pochodząca z innej/innych JCWP | |
| Nazwa i kod JCWP | nie dotyczy (nie dotyczy) |
| Wskaźniki, dla których cel środowiskowy jest zagrożony przez presję z innej/innych JCWP | |
| Charakteryzujące warunki biogenne (substancje biogenne) | nie dotyczy |
| Zasolenie (przewodność) | nie dotyczy |

| | |
|---|-------------|
| Syntetyczne i niesyntetyczne substancje zanieczyszczające | nie dotyczy |
|---|-------------|

| | |
|-------------|-------------|
| Biologiczne | nie dotyczy |
|-------------|-------------|

| | |
|-----------|-------------|
| Chemiczne | nie dotyczy |
|-----------|-------------|

Antropopresja w obrębie zlewni

| | |
|----------------------------------|--|
| Główne źródło presji troficznych | nawożenie i depozycja oraz odpływ miejski (wody opadowe) oraz źródła przemysłowe oraz źródła bytowe i komunalne (punktowe i rozproszone) |
|----------------------------------|--|

| | |
|-----------------------------------|--|
| Główne źródło presji zasalających | eutrofizacja (źródło zgodne ze źródłem troficznym) |
|-----------------------------------|--|

| | |
|--|-------------|
| Główne źródło presji z grupy syntetycznych i niesyntetycznych substancji zanieczyszczających | nie dotyczy |
|--|-------------|

| | |
|---|---|
| Główne źródło presji hydromorfologicznych | budowie piętrzące - rzeki główne, obiekty mostowe - rzeki pozostałe, górnictwo - rzeki główne, rp |
|---|---|

| | |
|----------------------------------|---|
| Główne źródło presji chemicznych | Rozproszone - rozwój obszarów zurbanizowanych: transport, turystyka, odpływ miejski; nieznane (substancje zakazane) |
|----------------------------------|---|

Wskaźniki, dla których cel środowiskowy jest zagrożony przez presję występującą w zlewni JCWP

| | |
|-----------------|--|
| Fizykochemiczne | OWO, przewodność, azot ogólny, azot amonowy, azot azotanowy, fosfor ogólny |
|-----------------|--|

| | |
|-------------|---|
| Biologiczne | fitobentos, makrofity, makrobezkręgowce |
|-------------|---|

| | |
|-----------|------------------------------------|
| Chemiczne | bromowane difenyletery, heptachlor |
|-----------|------------------------------------|

9.2. Skuteczność programu działań

Możliwe osiągnięcie celu środowiskowego (wskazanie do odroczenia w czasie terminu osiągnięcia celów środowiskowych, tj. do odstąpienia czasowego w trybie art. 4 ust. 4 RDW)

Wskaźniki stanu wód, dla których program działań daje wysoki stopień pewności na osiągnięcie celów środowiskowych do 2027 r.

| | |
|-----------------|--|
| Fizykochemiczne | azot amonowy, azot azotanowy, azot ogólny, fosfor ogólny, OWO, przewodność elektrolityczna właściwa w 20°C |
|-----------------|--|

| | |
|-------------|--------------|
| Biologiczne | MMI, IO, MIR |
|-------------|--------------|

| | |
|-----------|--|
| Chemiczne | bromowane difenyletery (występowanie w biocie) |
|-----------|--|

Wskaźniki stanu wód, dla których program działań daje wysoki stopień pewności na osiągnięcie celów środowiskowych po 2027 r.

| | |
|-----------------|-------------|
| Fizykochemiczne | nie dotyczy |
|-----------------|-------------|

| | |
|-------------|-------------|
| Biologiczne | nie dotyczy |
|-------------|-------------|

| | |
|-----------|------------------------------------|
| Chemiczne | heptachlor (występowanie w biocie) |
|-----------|------------------------------------|

Brak możliwości osiągnięcia celów środowiskowych (wskazanie do złagodzenia celów środowiskowych, tj. do odstąpienia w trybie art. 4 ust. 5 RDW)

Wskaźniki stanu wód, dla których program działań (przy założeniu jego pełnego wdrożenia) nie daje wysokiego stopnia pewności osiągnięcia celów środowiskowych

| | |
|-----------------|-------------|
| Fizykochemiczne | nie dotyczy |
|-----------------|-------------|

| | |
|-------------|-------------|
| Biologiczne | nie dotyczy |
|-------------|-------------|

| | |
|-----------|-------------|
| Chemiczne | nie dotyczy |
|-----------|-------------|

9.3. Odroczenie w czasie terminu osiągnięcia celu środowiskowego (odstąpienie czasowe w trybie art. 4 ust. 4 RDW)

| | |
|------------------------------|--|
| Czy ustanowiono odstąpienie? | Tak, dla danej JCWP zostało ustanowione odstąpienie z art. 4 ust. 4 Ramowej Dyrektywy Wodnej |
|------------------------------|--|

Wskaźniki/grupa wskaźników, w zakresie których przedłużono termin osiągnięcia celu środowiskowego JCWP (odstąpienie czasowe w trybie art. 4 ust. 4 RDW)

Dla których program działań daje wysoki stopień pewności na osiągnięcie celów środowiskowych do 2027 r.

| | |
|-----------------|--|
| Fizykochemiczne | azot amonowy, azot azotanowy, azot ogólny, fosfor ogólny, OWO, przewodność elektrolityczna właściwa w 20°C |
|-----------------|--|

| | |
|-------------|--------------|
| Biologiczne | MMI, IO, MIR |
|-------------|--------------|

| | |
|-----------|--|
| Chemiczne | bromowane difenyletery (występowanie w biocie) |
|-----------|--|

Dla których program działań daje wysoki stopień pewności na osiągnięcie celów środowiskowych po 2027 r.

| | |
|-----------------|-------------|
| Fizykochemiczne | nie dotyczy |
|-----------------|-------------|

| | |
|--|--|
| Biologiczne | nie dotyczy |
| Chemiczne | heptachlor (występowanie w biocie) |
| Termin osiągnięcia celu środowiskowego | do 2027 r.; substancje priorytetowe wprowadzone dyrektywą 2013/39/UE - do 2039 r. |
| Uzasadnienie odstąpienia czasowego (w trybie art. 4 ust. 4 RDW) | |
| Warunki naturalne uniemożliwiające osiągnięcie celów środowiskowych w perspektywie do końca 2027 r. (lub roku 2039 - dla substancji priorytetowych wprowadzonych dyrektywą 2013/39/UE) | |
| Naturalna podatność na presję wynikająca z potencjału sorpcyjnego zlewni | TAK - JCWP cechuje się naturalną podatnością na presję wskutek niekorzystnych wartości potencjału sorpcyjnego |
| Inne warunki naturalne | procesy biochemiczne; procesy ekologiczne; procesy fizykochemiczne; procesy hydromorfologiczne; zanieczyszczenia z przeszłości |
| Wykonalność techniczna (dotyczy wyłącznie przypadków, w których przyczyną złego stanu wód są substancje priorytetowe wprowadzone dyrektywą 2013/39/UE) | Zgodnie z zaproponowanym zestawem działań |
| Nieproporcjonalne koszty: (dotyczy wyłącznie przypadków, w których przyczyną złego stanu wód są substancje priorytetowe wprowadzone dyrektywą 2013/39/UE) | NIE |
| Podsumowanie | odstąpienie polegające na odroczeniu terminu osiągnięcia celów środowiskowych jest związane z tym, że nie są osiągnięte (lub są zagrożone) cele środowiskowe JCWP w zakresie wskaźników: azot amonowy, azot azotanowy, azot ogólny, fosfor ogólny, OWO, przewodność elektrolityczna właściwa w 20°C; MMI, IO, MIR; bromowane difenyletery (b), heptachlor (b). Jest to spowodowane warunkami naturalnymi (wskazanymi w kolumnie pn. „Warunki naturalne uniemożliwiające osiągnięcie celów środowiskowych w perspektywie do końca 2027 r. (lub roku 2039 - dla substancji priorytetowych wprowadzonych dyrektywą 2013/39/UE)”) a w odniesieniu do substancji priorytetowych wprowadzonych dyrektywą 2013/39/UE – brakiem możliwości technicznych (w tym: niewystarczającymi danymi na temat źródeł zanieczyszczenia) i nieproporcjonalnością kosztów. Warunkiem odstąpienia jest pełne i terminowe wdrożenie programu działań (którego zakres i skuteczność określono w zestawach działań). |
| 9.4. Ustalenie mniej rygorystycznego celu środowiskowego (odstąpienie w trybie art. 4 ust. 5 RDW): | |
| Czy ustanowiono odstąpienie? | Nie, dla danej JCWP nie zostało ustanowione odstąpienie z art. 4 ust. 5 Ramowej Dyrektywy Wodnej |
| Wskaźniki/grupa wskaźników, w zakresie których ustalono mniej rygorystyczny cel środowiskowy dla JCWP (odstąpienie w trybie art. 4 ust. 5 RDW) | nie dotyczy |
| Uzasadnienie odstąpienia polegającego na złagodzeniu celów środowiskowych (w trybie art. 4 ust. 5 RDW) | |
| Warunki naturalne będące trwałą przyczyną nieosiągnięcia celów środowiskowych | nie dotyczy |
| Potrzeba społeczno-ekonomiczna zaspokajana przez źródło presji antropogenicznej determinującej na stan wód w stopniu zagrażającym osiągnięciu celów środowiskowych | nie dotyczy |
| Wyjaśnienie braku alternatywnego sposobu zaspokojenia potrzeby społeczno-ekonomicznej | nie dotyczy |
| Podsumowanie | nie dotyczy |
| 9.5. Czy w obrębie jcw planowane są inwestycje spełniające przesłanki odstąpienia z art. 4 ust. 7 RDW (wg stanu na 2021 rok) | |
| Czy ustanowiono odstąpienie? | Nie, dla danej JCWP nie zostało ustanowione odstąpienie z art. 4 ust. 7 Ramowej Dyrektywy Wodnej |

Działania podstawowe

1 (działanie podstawowe)

| | |
|---|---|
| ID działania | RW200007226499__RWP_01.00__FC__00980 |
| Kategoria działań | Gospodarka ściekowa |
| Grupa działań | Gospodarka ściekowa w aglomeracjach |
| Nazwa działania | Realizacja Krajowego Programu Oczyszczania Ścieków Komunalnych. |
| Opis działania | Budowa sieci kanalizacji sanitarnej w Aglomeracji Jasienica Rosielna. |
| Koszt realizacji [PLN] | 9264802.2894282024 |
| Źródło finansowania | 1. Środki własne. 2. Środki UE: Europejski Fundusz Rozwoju Regionalnego (EFRR). 3. Środki UE: Fundusz Spójności (FS). |
| Termin realizacji | 2027 |
| Jednostka odpowiedzialna za realizację | gmina Jasienica Rosielna |
| Jednostka odpowiedzialna za sprawozdawczość | gmina Jasienica Rosielna |

2 (działanie podstawowe)

| | |
|---|---|
| ID działania | RW200007226499__RWP_01.00__FC__00981 |
| Kategoria działań | Gospodarka ściekowa |
| Grupa działań | Gospodarka ściekowa w aglomeracjach |
| Nazwa działania | Realizacja Krajowego Programu Oczyszczania Ścieków Komunalnych. |
| Opis działania | Budowa sieci kanalizacji sanitarnej w miejscowości Godowa. |
| Koszt realizacji [PLN] | 44365200 |
| Źródło finansowania | 1. Środki własne. 2. Środki UE: Europejski Fundusz Rozwoju Regionalnego (EFRR). 3. Środki UE: Fundusz Spójności (FS). |
| Termin realizacji | 2027 |
| Jednostka odpowiedzialna za realizację | gmina Strzyżów (aglomeracja Godowa) |
| Jednostka odpowiedzialna za sprawozdawczość | gmina Strzyżów (aglomeracja Godowa) |

3 (działanie podstawowe)

| | |
|---|--|
| ID działania | RW200007226499__RWC_02.02__OC__04270 |
| Kategoria działań | Poprawa warunków dla obszarów chronionych |
| Grupa działań | Działania naprawcze dla obszarów chronionych |
| Nazwa działania | Rozpoznanie zasadności realizacji działań naprawczych dla obszarów chronionych w zakresie dopływu zanieczyszczeń. |
| Opis działania | Rozpoznanie zasadności, a w przypadku jej stwierdzenia wprowadzenie do ustanawianych PZO/PO działań mających na celu redukcję dopływu zanieczyszczeń. Zalecane w sytuacji stwierdzenia ryzyka presji zrzutów oraz znaczącej presji na elementy fizykochemiczne dla realizacji celów środowiskowych obszarów chronionych przeznaczonych do ochrony siedlisk i gatunków w zakresie kryterium: dopływ zanieczyszczeń (zgodnie z celami środowiskowymi dla obszaru chronionego, adekwatnie do natężenia istniejącej presji) (Czarnorzeczko-Strzyżowski Park Krajobrazowy). |
| Koszt realizacji [PLN] | Zgodnie z wyceną sprawującego nadzór nad obszarem |
| Źródło finansowania | W zależności od czasu i zakresu realizacji działania oraz możliwości jednostki odpowiedzialnej za realizację np. Środki własne, Środki UE: Europejski Fundusz Rozwoju Regionalnego (EFRR), Europejski Fundusz Rolny na rzecz Rozwoju Obszarów Wiejskich (EFRROW), Program LIFE, Środki krajowe - NFOŚiGW/WFOŚiGW, Mechanizm Finansowy EOG/Norweski Mechanizm Finansowy. |
| Termin realizacji | 2027 |
| Jednostka odpowiedzialna za realizację | Zespół Karpackich PK |
| Jednostka odpowiedzialna za sprawozdawczość | Zespół Karpackich PK |

4 (działanie podstawowe)

| | |
|---|---|
| ID działania | RW200007226499__RWP_01.00__FC__00979 |
| Kategoria działań | Gospodarka ściekowa |
| Grupa działań | Gospodarka ściekowa w aglomeracjach |
| Nazwa działania | Realizacja Krajowego Programu Oczyszczania Ścieków Komunalnych. |
| Opis działania | Modernizacja sieci kanalizacji sanitarnej w Aglomeracji Jasienica Rosielna. |
| Koszt realizacji [PLN] | 750000 |
| Źródło finansowania | 1. Środki własne. 2. Środki UE: Europejski Fundusz Rozwoju Regionalnego (EFRR). 3. Środki UE: Fundusz Spójności (FS). |
| Termin realizacji | 2027 |
| Jednostka odpowiedzialna za realizację | gmina Jasienica Rosielna |
| Jednostka odpowiedzialna za sprawozdawczość | gmina Jasienica Rosielna |

5 (działanie podstawowe)

| | |
|---|---|
| ID działania | RW200007226499__RWHM_04.01__HM__50119 |
| Kategoria działań | Poprawa warunków hydromorfologicznych rzek i potoków |
| Grupa działań | Poprawa stanu elementów hydromorfologicznych w zakresie spełnienia celów środowiskowych |
| Nazwa działania | Działania renaturyzacyjne |
| Opis działania | Analiza sposobu prowadzenia działań restytucyjnych z uwzględnieniem zachowania funkcji cieków oraz realizacja działań restytucyjnych na podstawie przeprowadzonej analizy (do 2027 r.). |
| Koszt realizacji [PLN] | koszty na podstawie przeprowadzonej analizy działań renaturyzacyjnych |
| Źródło finansowania | 1. Środki własne. |
| Termin realizacji | 2027 |
| Jednostka odpowiedzialna za realizację | KZGW; RZGW Rzeszów; ZZ w Krośnie |
| Jednostka odpowiedzialna za sprawozdawczość | PGW WP |

6 (działanie podstawowe)

| | |
|---|---|
| ID działania | RW200007226499__RWP_01.00__FC__00985 |
| Kategoria działań | Gospodarka ściekowa |
| Grupa działań | Gospodarka ściekowa w aglomeracjach |
| Nazwa działania | Realizacja Krajowego Programu Oczyszczania Ścieków Komunalnych. |
| Opis działania | Budowa kanalizacji sanitarnej w m. Przysietnica, Budowa kanalizacji sanitarnej na ul. Poniałowskiego w Brzozowie, Budowa kanalizacji sanitarnej na ul. Kościuszki i ul. Bema w Brzozowie. |
| Koszt realizacji [PLN] | 58874538.093708679 |
| Źródło finansowania | 1. Środki własne. 2. Środki UE: Europejski Fundusz Rozwoju Regionalnego (EFRR). 3. Środki UE: Fundusz Spójności (FS). |
| Termin realizacji | 2027 |
| Jednostka odpowiedzialna za realizację | gmina Brzozów |
| Jednostka odpowiedzialna za sprawozdawczość | gmina Brzozów |

7 (działanie podstawowe)

| | |
|-------------------|---|
| ID działania | RW200007226499__RWP_01.00__FC__51012 |
| Kategoria działań | Gospodarka ściekowa |
| Grupa działań | Gospodarka ściekowa w aglomeracjach |
| Nazwa działania | Realizacja Krajowego Programu Oczyszczania Ścieków Komunalnych. |
| Opis działania | Rozbudowa i modernizacja oczyszczalni ścieków w aglomeracji Domaradz w celu poprawy jakości odprowadzanych ścieków (ID oczyszczalni: PLPK0830). |

| | |
|---|--|
| Koszt realizacji [PLN] | 525000 |
| Źródło finansowania | 1. Środki własne. 2. Środki UE: Europejski Fundusz Rozwoju Regionalnego (EFRR). 3. Środki UE: Fundusz Spójności (FS). |
| Termin realizacji | 2027 |
| Jednostka odpowiedzialna za realizację | gmina Domaradz (wiodąca w aglomeracji) |
| Jednostka odpowiedzialna za sprawozdawczość | gmina Domaradz (wiodąca w aglomeracji) |
| 8 (działanie podstawowe) | |
| ID działania | RW200007226499__RWP_02.01__FC__00989 |
| Kategoria działań | Ograniczenie zanieczyszczeń rozproszonych z rolnictwa |
| Grupa działań | Działania kontrolne |
| Nazwa działania | Kontrole dotyczące stosowania programu działań mających na celu zmniejszenie zanieczyszczenia wód azotanami pochodzącymi ze źródeł rolniczych oraz zapobieganie dalszemu zanieczyszczeniu przez podmioty prowadzące produkcję rolną i działalność |
| Opis działania | Działania kontrolne przestrzegania przez rolników rozporządzenia z dnia 12 lutego 2020 r w sprawie przyjęcia „Programu działań mających na celu zmniejszenie zanieczyszczenia wód azotanami pochodzącymi ze źródeł rolniczych oraz zapobieganie dalszemu zanieczyszczeniu” zgodnie z art. 108 pr. w., tj.: 1) stosowania programu działań, 2) spełnienia obowiązku posiadania planu nawożenia azotem, 3) stosowania nawozów zgodnie z planem nawożenia azotem. |
| Koszt realizacji [PLN] | 1586880 |
| Źródło finansowania | 1. Budżet państwa. |
| Termin realizacji | działanie ciągłe |
| Jednostka odpowiedzialna za realizację | WIOŚ w Rzeszowie |
| Jednostka odpowiedzialna za sprawozdawczość | WIOŚ w Rzeszowie |
| 9 (działanie podstawowe) | |
| ID działania | RW200007226499__RWHM_01.03__HM__00261 |
| Kategoria działań | Zapewnienie ciągłości biologicznej i morfologicznej rzek i potoków |
| Grupa działań | Udrażnianie przegród poprzecznych i dostosowanie ich do wymagań budowli proekologicznych z uwzględnieniem spełnienia celów środowiskowych |
| Nazwa działania | Rozpoznanie zasadności realizacji działań naprawczych dla obszarów chronionych zależnych od hydromorfologii (wg celów środowiskowych: wymogów rzek włosienicznikowych, wylewy Q50). |
| Opis działania | Rozpoznanie zasadności, a w przypadku jej stwierdzenia wprowadzenie w PZO/PO działań ograniczających negatywny wpływ obiektów piętrzących na cele środowiskowe wynikające z wymagań dla obszarów chronionych w zakresie dobrego stanu hydromorfologii (wg celów środowiskowych: wymogów rzek włosienicznikowych, wylewy Q50). (Obszar Natura 2000 Wisłok Środkowy z Dopływami). |
| Koszt realizacji [PLN] | Zgodnie z wyceną sprawującego nadzór nad obszarem |
| Źródło finansowania | 1. Środki własne. |
| Termin realizacji | 2027 |
| Jednostka odpowiedzialna za realizację | RDOŚ Rzeszów |
| Jednostka odpowiedzialna za sprawozdawczość | RDOŚ Rzeszów |
| 10 (działanie podstawowe) | |
| ID działania | RW200007226499__RWHM_03.01__OC__06509 |
| Kategoria działań | Poprawa warunków hydromorfologicznych rzek i potoków |
| Grupa działań | Ochrona i odtwarzanie naturalnych procesów hydromorfologicznych w korycie w zakresie spełnienia celów środowiskowych obszarów przyrodniczych |
| Nazwa działania | Rozpoznanie zasadności realizacji działań naprawczych dla obszarów chronionych w zakresie utrzymania naturalnego charakteru koryta. |

| | |
|---|--|
| Opis działania | Rozpoznanie zasadności, a w przypadku jej stwierdzenia wprowadzenie w PZO/PO działań dot. wskazań obejmujących: zakres prac utrzymaniowych (modyfikacja, zaniechanie, prowadzenie prac zgodnie z katalogiem dobrych praktyk prac utrzymaniowych itp.), wprowadzenie modyfikacji renaturyzujących w ramach prac utrzymaniowych wg katalogu KPRWP, poprawę warunków siedliskowych w korycie, odtwarzanie siedlisk w korycie i strefie brzegowej w ramach prac renaturyzacyjnych wg KPRWP (zgodnie z celami środowiskowymi dla obszaru chronionego, adekwatnie do natężenia istniejącej presji) (Czarnorzecko-Strzyżowski Park Krajobrazowy). |
| Koszt realizacji [PLN] | Zgodnie z wyceną sprawującego nadzór nad obszarem |
| Źródło finansowania | W zależności od czasu i zakresu realizacji działania oraz możliwości jednostki odpowiedzialnej za realizację np. Środki własne, Środki UE: Europejski Fundusz Rozwoju Regionalnego (EFRR), Europejski Fundusz Rolny na rzecz Rozwoju Obszarów Wiejskich (EFRROW), Program LIFE, Środki krajowe - NFOŚiGW/WFOŚiGW, Mechanizm Finansowy EOG/Norweski Mechanizm Finansowy. |
| Termin realizacji | 2027 |
| Jednostka odpowiedzialna za realizację | Zespół Karpackich PK |
| Jednostka odpowiedzialna za sprawozdawczość | Zespół Karpackich PK |

11 (działanie podstawowe)

| | |
|---|--|
| ID działania | RW200007226499__RWHM_03.01__OC__21692 |
| Kategoria działań | Poprawa warunków hydromorfologicznych rzek i potoków |
| Grupa działań | Ochrona i odtwarzanie naturalnych procesów hydromorfologicznych w korycie w zakresie spełnienia celów środowiskowych obszarów przyrodniczych |
| Nazwa działania | Rozpoznanie zasadności realizacji działań naprawczych dla obszarów chronionych w zakresie utrzymania naturalnego charakteru koryta. |
| Opis działania | Rozpoznanie zasadności, a w przypadku jej stwierdzenia wprowadzenie w PZO/PO działań dot. wskazań obejmujących: zakres prac utrzymaniowych (modyfikacja, zaniechanie, prowadzenie prac zgodnie z katalogiem dobrych praktyk prac utrzymaniowych itp.), wprowadzenie modyfikacji renaturyzujących w ramach prac utrzymaniowych wg katalogu KPRWP, poprawę warunków siedliskowych w korycie, odtwarzanie siedlisk w korycie i strefie brzegowej w ramach prac renaturyzacyjnych wg KPRWP (zgodnie z celami środowiskowymi dla obszaru chronionego, adekwatnie do natężenia istniejącej presji) (Obszar Natura 2000 Wisłok Środkowy z Dopływami). |
| Koszt realizacji [PLN] | Zgodnie z wyceną sprawującego nadzór nad obszarem |
| Źródło finansowania | W zależności od czasu i zakresu realizacji działania oraz możliwości jednostki odpowiedzialnej za realizację np. Środki własne, Środki UE: Europejski Fundusz Rozwoju Regionalnego (EFRR), Europejski Fundusz Rolny na rzecz Rozwoju Obszarów Wiejskich (EFRROW), Program LIFE, Środki krajowe - NFOŚiGW/WFOŚiGW, Mechanizm Finansowy EOG/Norweski Mechanizm Finansowy. |
| Termin realizacji | 2027 |
| Jednostka odpowiedzialna za realizację | RDOŚ Rzeszów |
| Jednostka odpowiedzialna za sprawozdawczość | RDOŚ Rzeszów |

12 (działanie podstawowe)

| | |
|------------------------|--|
| ID działania | RW200007226499__RWHM_03.01__OC__04682 |
| Kategoria działań | Poprawa warunków hydromorfologicznych rzek i potoków |
| Grupa działań | Ochrona i odtwarzanie naturalnych procesów hydromorfologicznych w korycie w zakresie spełnienia celów środowiskowych obszarów przyrodniczych |
| Nazwa działania | Rozpoznanie zasadności realizacji działań naprawczych dla obszarów chronionych w zakresie utrzymania naturalnego charakteru koryta. |
| Opis działania | Rozpoznanie zasadności, a w przypadku jej stwierdzenia wprowadzenie w PZO/PO działań dot. wskazań obejmujących: zakres prac utrzymaniowych (modyfikacja, zaniechanie, prowadzenie prac zgodnie z katalogiem dobrych praktyk prac utrzymaniowych itp.), wprowadzenie modyfikacji renaturyzujących w ramach prac utrzymaniowych wg katalogu KPRWP, poprawę warunków siedliskowych w korycie, odtwarzanie siedlisk w korycie i strefie brzegowej w ramach prac renaturyzacyjnych wg KPRWP (zgodnie z celami środowiskowymi dla obszaru chronionego, adekwatnie do natężenia istniejącej presji) (Obszar Natura 2000 Ostoja Czarnorzecka). |
| Koszt realizacji [PLN] | Zgodnie z wyceną sprawującego nadzór nad obszarem |

| | |
|---|---|
| Źródło finansowania | W zależności od czasu i zakresu realizacji działania oraz możliwości jednostki odpowiedzialnej za realizację np. Środki własne, Środki UE: Europejski Fundusz Rozwoju Regionalnego (EFRR), Europejski Fundusz Rolny na rzecz Rozwoju Obszarów Wiejskich (EFRROW), Program LIFE, Środki krajowe - NFOŚiGW/WFOŚiGW, Mechanizm Finansowy EOG/Norweski Mechanizm Finansowy. |
| Termin realizacji | 2027 |
| Jednostka odpowiedzialna za realizację | RDOŚ Rzeszów |
| Jednostka odpowiedzialna za sprawozdawczość | RDOŚ Rzeszów |

Działania uzupełniające

| 1 (działanie uzupełniające) | |
|---|---|
| ID działania | RW200007226499__RWHM_02.01__BI__02774 |
| Kategoria działań | Zapewnienie ciągłości biologicznej rzek i potoków |
| Grupa działań | Przebudowa budowli piętrzących w zakresie zapewniającym ciągłość biologiczną i spełnienia celów środowiskowych |
| Nazwa działania | Analiza możliwości przebudowy budowli piętrzących w zakresie zapewniającym ciągłość biologiczną i spełnienie celów środowiskowych. |
| Opis działania | Analiza możliwości przebudowy budowli piętrzących w zakresie zapewniającym ciągłość biologiczną i spełnienie celów środowiskowych z uwzględnieniem wykazu działań dla budowli stanowiącego element Zestawu działań JCWP RW. Realizacja działań zgodnie z przeprowadzoną analizą |
| Koszt realizacji [PLN] | 3500000 |
| Źródło finansowania | 1. Środki własne. 2. Środki UE: Europejski Fundusz Rozwoju Regionalnego (EFRR). 3. Środki UE: Fundusz Spójności (FS). |
| Termin realizacji | 2027 |
| Jednostka odpowiedzialna za realizację | ZZ w Krośnie; właściciele urządzeń wodnych; Nadleśnictwo Kołaczyce, Nadleśnictwo Brzozów, Nadleśnictwo Strzyżów |
| Jednostka odpowiedzialna za sprawozdawczość | ZZ w Krośnie; właściciele urządzeń wodnych; Nadleśnictwo Kołaczyce, Nadleśnictwo Brzozów, Nadleśnictwo Strzyżów |
| 2 (działanie uzupełniające) | |
| ID działania | RW200007226499__RWHM_02.06__BI__02378 |
| Kategoria działań | Zapewnienie ciągłości biologicznej rzek i potoków |
| Grupa działań | Ocena wpływu budowli poprzecznych na ciągłość biologiczną i cele środowiskowe JCWP |
| Nazwa działania | Ocena wpływu budowli poprzecznych na ciągłość biologiczną i cele środowiskowe JCWP |
| Opis działania | Ocena wpływu budowli poprzecznych na ciągłość biologiczną i cele środowiskowe JCWP. W przypadku stwierdzenia negatywnego wpływu budowli na ciągłość biologiczną i cele środowiskowe JCWP, analiza możliwości wdrożenia działań zapewniających ciągłość biologiczną i spełnienie celów środowiskowych. Realizacja działań zgodnie z przeprowadzoną analizą. Wykaz budowli objętych działaniem zamieszczono w wykazie działań dla budowli stanowiącym element Zestawu działań JCWP RW |
| Koszt realizacji [PLN] | 8000 |
| Źródło finansowania | 1. Środki własne. |
| Termin realizacji | 2027 |
| Jednostka odpowiedzialna za realizację | KZGW; RZGW Rzeszów; ZZ w Krośnie; NW Brzozów |
| Jednostka odpowiedzialna za sprawozdawczość | minister właściwy ds. gospodarki wodnej; KZGW |
| 3 (działanie uzupełniające) | |
| ID działania | RW200007226499__RWP_04.01__FC__00988 |
| Kategoria działań | Edukacja i informacja |
| Grupa działań | Działania edukacyjne i doradcze dla rolników |

| | |
|---|--|
| Nazwa działania | Ograniczenie zanieczyszczenia wód związkami biogennymi pochodzącymi z rolnictwa oraz ograniczenie zanieczyszczenia pestycydami |
| Opis działania | Promocja działań wynikających ze: „Zbioru zaleceń dobrej praktyki rolniczej” dla ograniczenia zanieczyszczenia wód związkami azotu i fosforu, których źródłem jest działalność rolnicza, w tym w szczególności działania ograniczające migrację biogenów wraz ze spływem powierzchniowym (przeciwdziałanie erozji, strefy buforowe i inne). Promocja działań wynikających z „Kodeksu doradczego dobrej praktyki rolniczej dotyczącej ograniczenia emisji amoniaku”. Działania doradcze ukierunkowane są na: doradztwo technologiczne, pomoc rolnikom w ubieganiu się o przyznanie pomocy finansowej ze środków pochodzących z funduszy UE lub innych instytucji krajowych i zagranicznych. |
| Koszt realizacji [PLN] | 595080 |
| Źródło finansowania | 1. Środki własne. |
| Termin realizacji | 2027 |
| Jednostka odpowiedzialna za realizację | Podkarpacki ODR w Boguchwale |
| Jednostka odpowiedzialna za sprawozdawczość | Podkarpacki ODR w Boguchwale |

11. MAPY

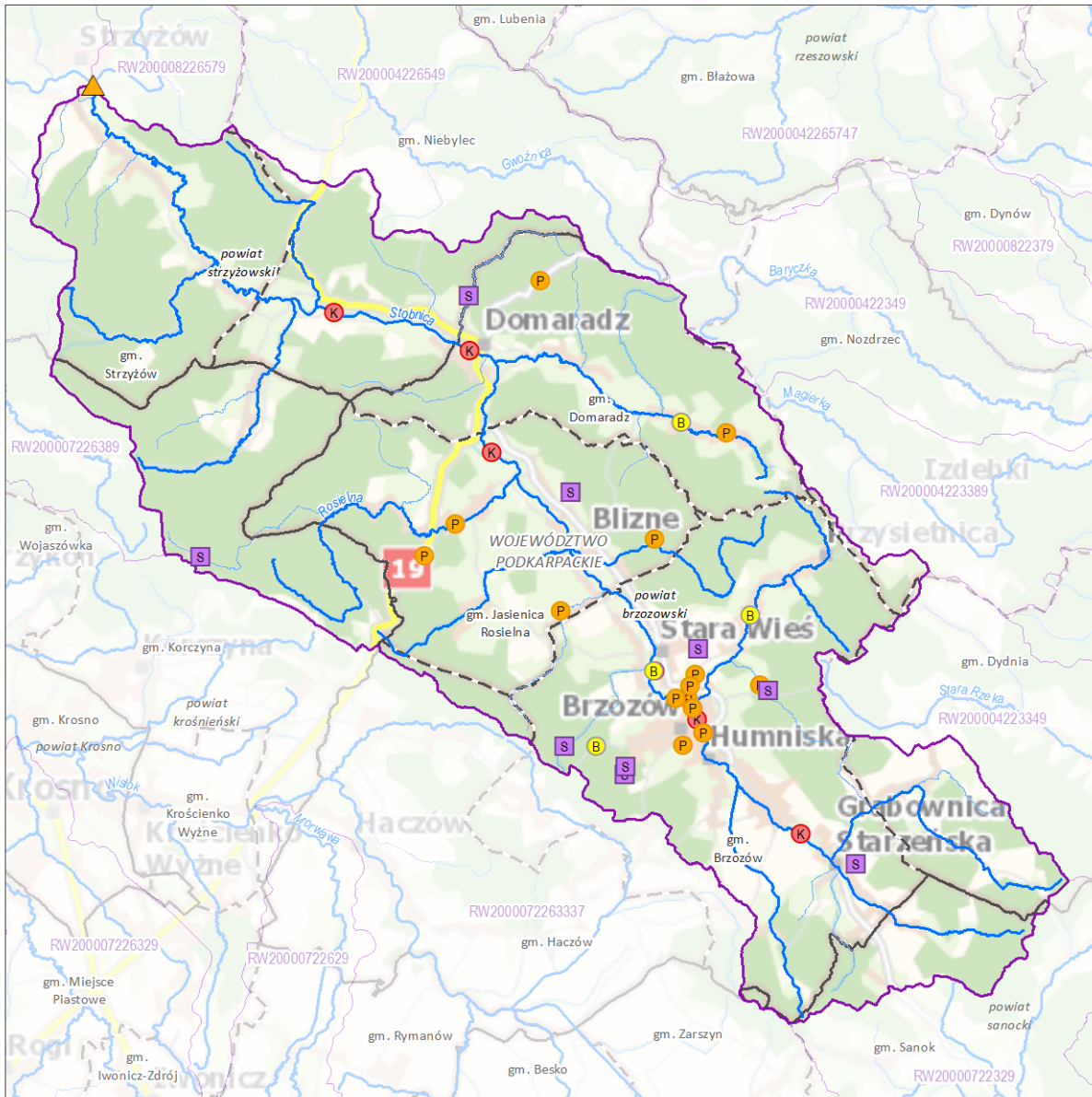
11.1. Zlewnia jednolitej części wód powierzchniowych rzecznych (JCWP RW) z lokalizacją presji poboru i zrzutu

11.2. Zlewnia jednolitej części wód powierzchniowych rzecznych (JCWP RW) z zaznaczeniem obszarów przeznaczonych do ochrony siedlisk lub gatunków, dla których utrzymanie lub poprawa stanu jest ważnym czynnikiem w ich ochronie

Zlewnia jednolitej części wód powierzchniowych rzecznych (JCWP RW) z lokalizacją presji poboru i zrztu

RW200007226499

Stobnica



Zlewnia jednolitej części wód powierzchniowych (JCWP) rzecznych z lokalizacją presji poboru i zrztu

Sieć monitoringu JCWP 2022-2027, punkty pomiarowo-kontrolne (ppk):

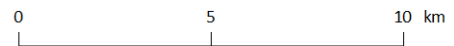
- ppk - monitoring badawczy [0]
- ppk - monitoring operacyjny [0]
- ppk - monitoring diagnostyczny [0]
- ppk - monitoring operacyjny, badawczy [0]
- ppk - monitoring diagnostyczny, operacyjny [1]
- ppk - monitoring diagnostyczny, operacyjny, badawczy [0]

Granice administracyjne:

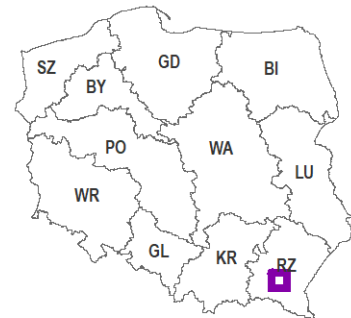
- Polski
- województwa
- powiatu
- gminy

Lokalizacja punktów poboru i zrztu (aktualność danych: 2016 r.):

- Punkt zrztu ścieków bytowych [4]
- Punkt zrztu ścieków komunalnych [6]
- Punkt zrztu ścieków przemysłowych [15]
- Punkt poboru wód powierzchniowych [9]
- Miejsce odwodnień zakładów górniczych [0]
- Kierunek przepływu wody
- JCWP rzecznych (RW)
- Pozostałe ciek
- Jeziora i zbiorniki wodne
- Obszar zlewni wybranej JCWP RW
- Zlewnie JCWP RW



Lokalizacja zlewni JCWP na tle podziału na RZGW

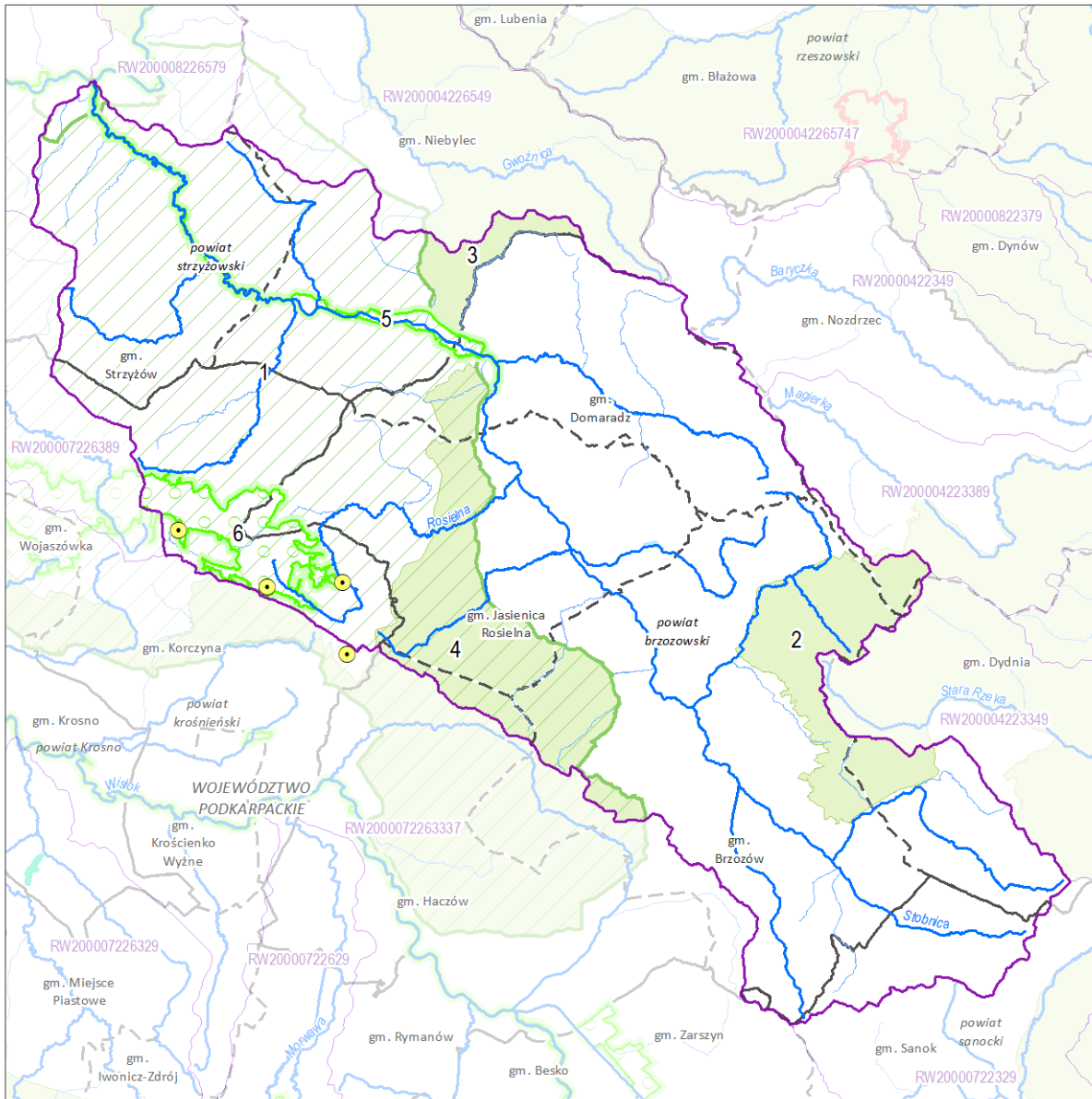


[3] - liczba obiektów w zlewni wybranej JCWP RW (obiekty mogą nakładać się na siebie)
Mapa podkładowa BDOO i BDOT10k,
źródło: http://mapy.geoportal.gov.pl/wss/service/WMTS/guest/wmts/G2_MOBILE_500

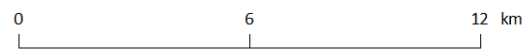
Zlewnia jednolitej części wód powierzchniowych rzecznych (JCWP RW) z zaznaczeniem obszarów przeznaczonych do ochrony siedlisk lub gatunków, dla których utrzymanie lub poprawa stanu jest ważnym czynnikiem w ich ochronie

RW200007226499

Stobnica

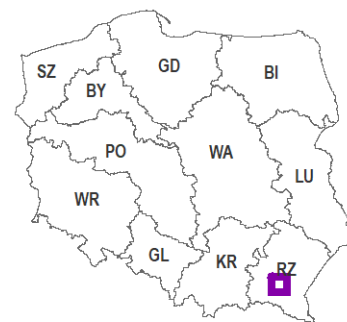


Zlewnia jednolitej części wód powierzchniowych (JCWP) rzecznych z zaznaczeniem obszarów przeznaczonych do ochrony siedlisk i gatunków, dla których utrzymanie lub poprawa stanu wód jest ważnym czynnikiem w ich ochronie



Lokalizacja zlewni JCWP na tle podziału na RZGW

- | | |
|---|----------------------------------|
| 1 Numer obszaru chronionego według karty | ➔ Kierunek przepływu wody |
| ■ Stanowisko dokumentacyjne [0] | ➤ JCWP rzecznych (RW) |
| ● Pomnik przyrody (punkt) [4] | ➤ Pozostałe ciek |
| ■ Pomnik przyrody (powierzchnia) [0] | ■ Jeziora i zbiorniki wodne |
| ■ Park narodowy [0] | ■ Obszar zlewni wybranej JCWP RW |
| ■ Park krajobrazowy [1] | ■ Zlewnie JCWP RW |
| ■ Rezerwat przyrody [0] | Granicze administracyjne: |
| ■ Użytek ekologiczny [0] | ■ Polski |
| ■ Obszar chronionego krajobrazu [3] | ■ województwa |
| ■ Zespół przyrodniczo-krajobrazowy [0] | ■ powiatu |
| ■ Specjalny obszar ochrony siedlisk (PLH) [2] | ■ gm iny |
| ■ Obszar specjalnej ochrony ptaków (PLB) [0] | |



[3] - liczba obiektów w zlewni wybranej JCWP RW (obiekty mogą nakładać się na siebie)