

PROGNOZA
ODDZIAŁYWANIA
NA ŚRODOWISKO
PROJEKTU
MIEJSCOWEGO PLANU
ZAGOSPODAROWANIA
PRZESTRZENNEGO
„Brzozów-1/2022”

Opracowała:
mgr inż. Anna Hawaj

Krosno, marzec 2023 r

1. Cel i zakres opracowania, podstawa prawna oraz metodyka opracowania prognozy oddziaływania na środowisko	4
2. Informacje o zawartości, głównych celach projektu Planu i jego powiązaniach z innymi dokumentami	5
2.1. Analiza czy projekt Planu jest zgodny z uwarunkowaniami zagospodarowania przestrzennego określonymi w obowiązującym Studium uwarunkowań i kierunków zagospodarowania przestrzennego gminy Grodzisko Dolne w zakresie wskazanych w nim obszarów przebiegu powiązań przyrodniczych, ciągów i korytarzy ekologicznych.....	11
2.2. Opis lokalizacji terenu objętego projektem Planu względem: ujęć wody i ich stref ochronnych, terenów szczególnego zagrożenia powodzią oraz Głównego Zbiornika Wód Podziemnych	12
3. Analiza i ocena istniejącego stanu środowiska, w tym na obszarach objętych przewidywanym znaczącym oddziaływaniem, oraz potencjalne zmiany stanu środowiska w przypadku braku realizacji projektu Planu	13
4. Waloryzacja przyrodnicza terenu objętego znaczącym oddziaływaniem wraz z opisem kryteriów i metodyki w oparciu, o które dokonano tej waloryzacji.....	17
5. Ocena oddziaływania skutków realizacji projektu Planu na stan wód powierzchniowych i podziemnych.....	19
5.1. Identyfikacja Jednolitych Części Wód Powierzchniowych i Podziemnych dla terenów objętych projektem Planu wraz ze wskazaniem ustalonych dla nich celów środowiskowych.....	19
5.2. Przedstawienie planowanych rozwiązań związanych z gospodarką wodną	22
5.3. Zidentyfikowanie oddziaływań dopuszczonych rozwiązań projektu Planu mających wpływ na cele środowiskowe.....	22
5.4. Ocena wpływu realizacji projektu Planu na cele środowiskowe oraz wskazanie środków minimalizujących zidentyfikowane oddziaływania	22
5.5. Wskazanie terenów, które ze względu na planowany sposób zagospodarowania będą mogły mieć wpływ na cele środowiskowe JCW	24
6. Analiza i ocena istniejących problemów ochrony środowiska istotnych z punktu widzenia realizacji projektu Planu, w szczególności dotycząca obszarów podlegających ochronie na podstawie przepisów ustawy o ochronie przyrody	24
6.1. Identyfikacja, analiza i ocena oddziaływań generowanych ustaleniami projektu Planu na zasoby, twory i składniki przyrody, a także cele ochrony przyrody wymienione w art. 2 ustawy z dnia 16 kwietnia 2004 roku o ochronie przyrody.....	25
6.2. Identyfikacja, analiza i ocena oddziaływań generowanych ustaleniami projektu Planu na ochronę przyrody i cele utworzenia Wschodniobeskidzkiego Obszaru Chronionego Krajobrazu, w tym wnioskowanie czy ustalenia projektu Planu nie łamią zakazów obowiązujących w granicach tego Obszaru	28
6.3. Identyfikacja, analiza i ocena oddziaływań generowanych ustaleniami projektu Planu na korytarz migracji dużych ssaków ujęty w opracowaniu pt.: Projekt korytarzy ekologicznych łączących Europejską Sieć Natura 2000 w Polsce” (Jędrzejewski i in. 2005)	30
7. Cele ochrony środowiska ustanowione na szczeblu międzynarodowym, wspólnotowym i krajowym istotne z punktu widzenia projektu Planu oraz sposoby, w jakich te cele i inne problemy ochrony środowiska zostały uwzględnione podczas opracowywania projektu Planu.....	31
8. Analiza i ocena przewidywanych znaczących oddziaływań, w tym oddziaływania bezpośrednie, pośrednie, wtórne, skumulowane, krótkoterminowe, średnioterminowe i długoterminowe, stałe i chwilowe oraz pozytywne i negatywne, na cele i przedmiot ochrony obszaru Natura 2000 oraz integralność obszarów Natura 2000, a także na środowisko, a w szczególności na: różnorodność biologiczną, ludzi, zwierzęta, rośliny, wodę, powietrze, powierzchnię ziemi, klimat, zasoby naturalne, zabytki, dobra materialne	34
9. Analiza czy i w jaki sposób planowane wskazanie danego rodzaju zagospodarowania, wpłynie/nie wpłynie na dotrzymanie norm akustycznych na terenie objętym projektem Planu i w jego sąsiedztwie oraz analiza (ocena) wpływu terenów sąsiadujących na klimat akustyczny terenu objętego projektem Planu i dotrzymanie norm w tym zakresie	39
10. Opis wpływu przewidywanego zagospodarowania terenów objętych projektem Planu na krajobraz, czyli postrzegane przez ludzi przestrzeń, zawierającą elementy przyrodnicze lub wytwory	

cywilizacji, ukształtowaną w wyniku działania czynników naturalnych lub też działalności człowieka.....	41
11. Opis oddziaływania przewidywanego zagospodarowania terenów objętych projektem Planu na klimat oraz wskazania działań, które będą sprzyjały adaptacji do zmian klimatu.....	41
12. Rozwiązania mające na celu zapobieganie, ograniczanie lub kompensację przyrodniczą negatywnych oddziaływań na środowisko, mogących być rezultatem realizacji projektu Planu, w szczególności na cele i przedmiot ochrony obszarów Natura 2000 oraz integralność tego obszaru	42
13. Rozwiązania alternatywne do rozwiązań zawartych w projekcie Planu wraz z uzasadnieniem ich wyboru oraz opis metod dokonania oceny prowadzącej do tego wyboru albo wyjaśnienie braku rozwiązań alternatywnych	43
14. Wskazanie napotkanych trudności wynikających z niedostatków techniki lub luk we współczesnej wiedzy	43
15. Propozycje dotyczące przewidywanych metod analizy skutków realizacji postanowień projektu Planu oraz częstotliwości jej przeprowadzania	44
16. Informacja o możliwym transgranicznym oddziaływaniu na środowisko.....	44
17. Wnioski	45
18. Wykorzystane materiały	46

1. Cel i zakres opracowania, podstawa prawna oraz metodyka opracowania prognozy oddziaływania na środowisko

Opracowanie prognozy oddziaływania na środowisko miejscowego planu zagospodarowania przestrzennego stanowi realizację obowiązku określonego w art. 46 ustawy z dnia 3 października 2008 roku o udostępnianiu informacji o środowisku i jego ochronie, udziale społeczeństwa w ochronie środowiska oraz o ocenach oddziaływania na środowisko (t.j. Dz. U. z 2022 r. poz. 1029 z późn.zm.). Prognoza jest elementem strategicznej oceny oddziaływania na środowisko tj. postępowania w sprawie oceny oddziaływania na środowisko skutków realizacji planów miejscowych i ich zmian zgodnie z art. 46 i art. 50 cytowanej ustawy. Ponadto zgodnie z art. 17 ustawy o planowaniu i zagospodarowaniu przestrzennym z dnia 27 marca 2003 roku (t.j. Dz. U. z 2022r. poz. 503 z późn. zm.), prognoza stanowi niezbędny element materiałów planistycznych warunkujących uchwalenie planu.

Przedmiotem niniejszego opracowania jest ocena oddziaływania na środowisko ustaleń projektu Miejscowego Planu Zagospodarowania Przestrzennego „Brzozów-1/2022” dla terenu położonego w mieście Brzozów, gm. Brzozów, zwanego w dalszej części opracowania projektem Planu.

Podstawą prawną opracowania prognozy oddziaływania na środowisko jest art. 51 ust. 2 oraz art. 52 ustawy z dnia 3 października 2008 roku o udostępnianiu informacji o środowisku i jego ochronie, udziale społeczeństwa w ochronie środowiska oraz o ocenach oddziaływania na środowisko. Zakres merytoryczny prognozy został zgodnie z art. 53 ww. ustawy uzgodniony z właściwymi organami, określonymi zapisami art. 57 i art. 58. Zakres i stopień szczegółowości informacji wymaganych w prognozie oddziaływania na środowisko jest zgodny z uzgodnieniem Regionalnego Dyrektora Ochrony Środowiska w Rzeszowie przedstawionym w piśmie z dnia 25 listopad 2022 r., znak pisma: WOOŚ.411.1.161.2022.AP.2. oraz Państwowym Powiatowym Inspektorem Sanitarnym w Brzozowie przedstawionym w piśmie z dnia 7 listopad 2022 r., znak pisma PSNZ.9020.4.2.4 2022.JW.

Celem opracowania prognozy oddziaływania na środowisko projektu Planu jest analiza potencjalnych zagrożeń i przekształceń środowiska, określenie i ocena skutków dla środowiska przyrodniczego, które mogą wynikać z projektowanego przeznaczenia, zagospodarowania terenu oraz przedstawienie rozwiązań eliminujących lub ograniczających potencjalne negatywne oddziaływanie na środowisko.

Istota prognozy zawiera się w ocenie:

- na ile ustalenia projektu Planu pozwolą na zachowanie istniejących wartości środowiska,
- na ile ustalenia projektu Planu zachowają, wzbogacą lub odtworzą wartości środowiska,
- czy ustalenia projektu Planu będą potęgować ewentualne zagrożenia,
- czy ustalenia projektu Planu nie będą łamać zakazów określonych Wschodniobeskidzkiego Obszaru Chronionego Krajobrazu
- czy ustalenia projektu Planu zapewniają realizację celów ochrony przyrody wymienionych w art. 2 ustawy.

Część opisowa prognozy obejmuje analizę i ocenę wszystkich elementów środowiska tj.: powietrza, powierzchni ziemi łącznie z glebą, wód powierzchniowych i podziemnych, klimatu, świata roślin i zwierząt, bioróżnorodności, dziedzictwa kulturowego, krajobrazu we wzajemnym ich powiązaniu z uwzględnieniem stanu środowiska obszaru opracowania.

Analizy przeprowadzone w prognozie oparto na następujących założeniach:

- stanem odniesienia jest obecny sposób zagospodarowania terenów objętych projektem Planu,
- teren zostanie zagospodarowany zgodnie z ustaleniami projektu Planu,
- stanem docelowym będzie hipotetyczny stan środowiska po zrealizowaniu ustaleń określonych w projekcie Planu.

Analizami objęto obszar wskazany w projekcie Planu wraz z obszarami sąsiednimi. Część opisowa obejmuje również identyfikację, analizę i ocenę wpływu projektowanych zmian zagospodarowania (możliwych oddziaływań generowanych w wyniku ich wprowadzenia) na obszary chronione z mocy ustawy z dnia 16 kwietnia 2014r. *o ochronie przyrody* (t.j. Dz.U. z 2022 r. poz.916 z późn.zm.) - Wschodniobeskidzkiego Obszaru Chronionego Krajobrazu.

Prognozę oddziaływania na środowisko projektu Planu wykonano w oparciu o dostępne materiały, publikacje mapowe, literaturę oraz wizję w terenie, która polegała na zapoznaniu się z istniejącymi warunkami środowiskowymi omawianego terenu.

Załącznik graficzny do prognozy został opracowany w skali projektu Planu z zachowaniem wszystkich elementów, po czym został zmniejszony z zachowaniem wszystkich elementów projektu Planu.

W związku z tym, że prognoza jest pisana językiem nietechnicznym, nie zawiera trudnych sformułowań technicznych, tekst jest zrozumiały dla każdego odbiorcy zrezygnowano z zamieszczania streszczenia w języku niespecjalistycznym.

2. Informacje o zawartości, głównych celach projektu Planu i jego powiązaniach z innymi dokumentami

Obszar objęty projektem Planu położony jest w gminie Brzozów w obrębie ewidencyjnym miasta Brzozów.

Rysunek 1. Lokalizacja i otoczenie obszaru objętego projektem Planu



W niniejszej prognozie przedmiotem oceny jest wpływ realizacji ustaleń projektu Planu na poszczególne elementy środowiska. Głównym celem projektu Planu jest uporządkowanie

zabudowy i zasad zagospodarowania tego obszaru. Na części obszaru objętego uchwałą o przystąpieniu do opracowania Planu obowiązuje Miejscowy Plan Zagospodarowania Przestrzennego „Brzozów 8”, przyjęty uchwałą Nr XXVIII/299/2001 Rady Miejskiej w Brzozowie z dnia 27 grudnia 2001 r. Zgodnie z zapisami tego planu działki nr 42/118; 42/9; 42/4; 42/116; 42/117; 42/20 leżą w granicach terenów oznaczonych symbolem NU – teren wysypiska odpadów komunalnych. Ustalenia obowiązującego planu uległy dezaktualizacji i nie odpowiadają oczekiwaniom inwestycyjnym wnioskodawcy. Sporządzenie projektu Planu ma zatem umożliwić dokonanie zmiany obecnego przeznaczenia oraz zasad zagospodarowania terenu w dostosowaniu do bieżących potrzeb inwestycyjnych.

Projekt Planu obejmuje obszar o powierzchni około 9,65 ha w granicach wskazanych na rysunku planu, zgodnych z załącznikiem graficznym do Nr LV/560/2022 z dnia 28 września 2022 r. w sprawie przystąpienia do sporządzenia Miejscowego Planu Zagospodarowania Przestrzennego „Brzozów-1/2022”.

Przedmiotem ustaleń projektu Planu jest teren produkcji-oznaczony na rysunku symbolem 1P. Projekt Planu ustala następujące zasady zagospodarowania terenu wynikające z ochrony i kształtowania ładu przestrzennego:

- 1) na obszarze objętym ustaleniami planu obowiązuje zakaz lokalizacji obiektów tymczasowych za wyjątkiem tymczasowych obiektów na okres budowy;
- 2) na obszarze objętym ustaleniami planu dopuszcza się lokalizację urządzeń i sieci infrastruktury technicznej nadziemnej i podziemnej pod warunkiem, że nie wykluczy to możliwości zagospodarowania terenu zgodnie z jego przeznaczeniem określonym w planie;
- 3) na obszarze objętym ustaleniami planu obowiązuje zakaz lokalizacji elektrowni wiatrowych.

Projekt Planu następujące zasady zagospodarowania wynikające z potrzeby ochrony środowiska, przyrody i krajobrazu:

- 1) w obszarze objętym ustaleniami planu zabrania się realizacji inwestycji, której uciążliwość wykraczałaby poza granicę terenu lub granice własności podmiotu prowadzącego działalność, na którym przedsięwzięcie będzie realizowane;
- 2) w obszarze objętym ustaleniami planu ustala się stosowanie rozwiązań mających na celu minimalizację uciążliwości spowodowanych prowadzeniem działalności przewidzianej planem, w celu ochrony powietrza atmosferycznego, gleb, wód gruntowych oraz klimatu akustycznego.

Projekt Planu następujące zasady zagospodarowania wynikające z potrzeby ochrony dziedzictwa kulturowego i zabytków:

- 1) ustala się ochronę stanowiska archeologicznego Brzozów 17 AZP 110-76/18 (pradziejowy ślad osadniczy);
- 2) na terenie występowania stanowiska archeologicznego, o których mowa w pkt 1, prace budowlane związane z pracami ziemnymi wymagają przeprowadzenia badań archeologicznych, których zakres i rodzaj ustala wojewódzki konserwator zabytków w drodze decyzji.

Projekt Planu ustala następujące zasady modernizacji, rozbudowy i budowy systemów komunikacji oraz obsługi komunikacyjnej terenów objętych planem:

- 1) obsługa komunikacyjna obszaru objętego planem bezpośrednio z drogi powiatowej relacji Brzozów – Wara nr 2036R oznaczonej informacyjnie na rysunku planu oraz dojazd i dojazdów niewydzielonych;

- 2) dojazdy i dojścia niewydzielone, przez które rozumieć należy istniejące i projektowane dojazdy, niewydzielone liniami rozgraniczającymi na rysunku planu, lecz niezbędne dla zapewnienia prawidłowej obsługi działek i obiektów budowlanych w trakcie projektowania inwestycyjnego, należy wyznaczać w sposób uwzględniający dostęp do drogi publicznej, obsługę terenów znajdujących się w sąsiedztwie oraz możliwość prowadzenia lokalnych sieci uzbrojenia technicznego i zapewnienia dostępu służb ratowniczych;
- 3) obsługa komunikacyjna w zakresie miejsc postojowych: minimalna liczba miejsc postojowych uwzględniająca miejsca na parkowanie pojazdów zaopatrzonych w kartę parkingową na działkach położonych w terenie produkcji oznaczonym symbolem 1P: 2 miejsca postojowe na 200m² powierzchni użytkowej budynku.

Projekt Planu ustala następujące zasady obsługi w zakresie infrastruktury technicznej oraz zasady modernizacji, rozbudowy i budowy systemów infrastruktury technicznej:

- 1) **w zakresie gospodarki odpadami:** nakazuje się prowadzenie gospodarki odpadami na zasadach obowiązujących na terenie gminy Brzozów;
- 2) **w zakresie zaopatrzenia w wodę:** do czasu wyposażenia obszaru planu w sieć wodociągową dopuszcza się stosowanie indywidualnych ujęć wody;
- 3) **w zakresie odprowadzania ścieków:**
 - a) odprowadzenie ścieków bytowych, komunalnych i przemysłowych z obszaru objętego planem do sieci kanalizacji sanitarnej przy zachowaniu minimalnej średnicy przewodu dn160;
 - b) w przypadku braku możliwości wpięcia do sieci kanalizacji sanitarnej dopuszcza się zbiorniki bezodpływowe.
- 4) **w zakresie odprowadzania wód opadowych lub roztopowych:**
 - a) odprowadzenie wód opadowych lub roztopowych do gruntu poprzez infiltrację powierzchniową,
 - b) obowiązek ujmowania wód opadowych lub roztopowych z powierzchni terenów, z których spływ stanowić może zagrożenie dla środowiska przyrodniczego (parking, droga utwardzona) w system kanalizacji deszczowej i oczyszczanie ich przed wprowadzeniem do odbiornika,
 - c) do czasu wyposażenia obszaru planu w sieć kanalizacji deszczowej dopuszcza się odprowadzanie niezanieczyszczonych wód opadowych lub roztopowych, z terenów innych niż wymienione w § 7 ust. 1, pkt 4, lit. b, na własny teren nieutwardzony, do dołów chłonnych, rowów lub do zbiorników retencyjnych i innych rozwiązań z zakresu zielonej infrastruktury;
- 5) **w zakresie elektroenergetyki:**
 - a) zaopatrzenie w energię elektryczną w oparciu o projektowaną sieć elektroenergetyczną wraz z urządzeniami elektroenergetycznymi,
 - b) linie elektroenergetyczne prowadzić jako kablowe,
 - c) w granicach obszaru objętego planem dopuszcza się lokalizowanie urządzeń wytwarzających energię elektryczną z odnawialnych źródeł energii, w tym o mocy powyżej 500 kW;
- 6) **w zakresie zaopatrzenia w ciepło:**
 - a) dopuszcza się zaopatrzenie w ciepło z indywidualnych i lokalnych źródeł na bazie rozwiązań pozwalających minimalizować emisję zanieczyszczeń do powietrza (np. poprzez preferowanie wysokosprawnych, zautomatyzowanych źródeł ciepła, w kotłowniach lokalnych oraz indywidualnych systemach grzewczych),

- b) dopuszcza się zaopatrzenie w ciepło z alternatywnych, ekologicznych źródeł ciepła, z zastrzeżeniem, że ich stosowanie nie może się wiązać z przekroczeniem obowiązujących norm emisji hałasu, pyłów lub substancji szkodliwych dla środowiska;
- 7) **w zakresie zaopatrzenia w sieci teletechniczne:**
- a) zaopatrzenie w sieć teletechniczną poprzez wykorzystanie i rozbudowę istniejącej sieci teletechnicznej,
 - b) w przypadku realizacji obiektów liniowych obowiązuje wykonanie ich jako kablowa sieć doziemna lub napowietrzna.

Szczegółne warunki zagospodarowania terenów oraz ograniczenia w ich użytkowaniu, w tym zakaz zabudowy są następujące:

- 1) na obszarze objętym ustaleniami planu ustala się konieczność zachowania strefy ochronnej wolnej od zabudowy, wyznaczonej od zlikwidowanych odwiertów górniczych o promieniu $r=5,0$ metrów.

Zgodnie z zapisami projektu Planu tereny, dla których plan ustala nowe przeznaczenie, utrzymuje się w dotychczasowym użytkowaniu, do czasu ich zagospodarowania zgodnie z planem.

Projekt Planu wyznacza się teren produkcji oznaczony na rysunku planu symbolem 1P (o powierzchni 9,6 ha) z podstawowym przeznaczeniem pod produkcję przemysłową, składy, magazyny oraz produkującą energię.

Dla wyznaczonego terenu dopuszcza się poza przeznaczeniem podstawowym lokalizację :

- obiektów budowlanych usługowych, socjalnych, biurowych;
- urządzeń i obiektów budowlanych związanych z przeznaczeniem podstawowym terenu;
- urządzeń wytwarzających energię z odnawialnych źródeł energii o mocy zainstalowanej do 500 kW,
- urządzeń wytwarzających energię z odnawialnych źródeł energii o mocy zainstalowanej powyżej 500 kW,
- garaży i wiat;
- instalacji do produkcji wodoru z niskoemisyjnych źródeł, procesów i technologii;
- dojeżdż, dojazdów, miejsc postojowych i parkingów.

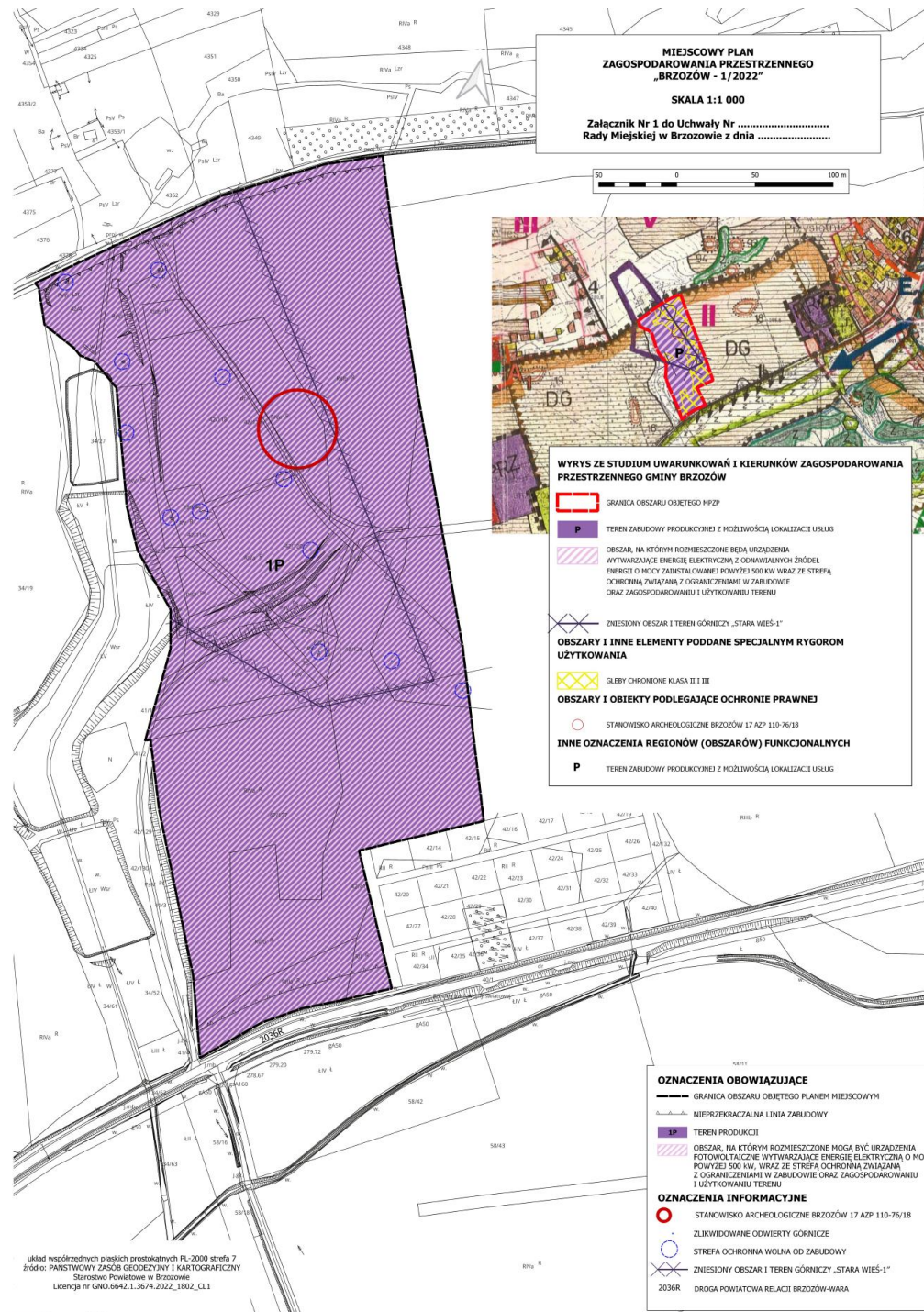
Dla wyznaczonego terenu ustala się następujące parametry i wskaźniki kształtowania zabudowy:

- 1) obowiązują nieprzekraczalne linie zabudowy dla nowych budynków według oznaczeń części graficznej planu;
- 2) maksymalna intensywność zabudowy nie może przekraczać 1,5;
- 3) minimalna intensywność zabudowy nie może być mniejsza niż 0,01;
- 4) wielkość powierzchni zabudowy do powierzchni działki budowlanej nie może przekroczyć 80% działki budowlanej;
- 5) udział terenów biologicznie czynnych nie może być mniejszy niż 10% powierzchni działki budowlanej;
- 6) maksymalna wysokość mierzona od poziomu terenu projektowanego, w najwyższym położonym punkcie na spadku od strony przy stokowej dla:
 - a) najwyższej kalenicy budynków produkcyjnych – nie więcej niż 16 m,
 - b) najwyższej kalenicy budynków usługowych, socjalnych i biurowych – nie więcej niż 10 m,
 - c) najwyższej kalenicy budynków gospodarczych, garaży i wiat- nie więcej niż 7 m;

- 7) dachy dwuspadowe lub wielospadowe o nachyleniu głównych połaci do 45°;
- 8) dopuszcza się dachy płaskie;
- 9) dopuszcza się pokrycia dachowe w odcieniach: brązu, czerwieni, i grafitu;
- 10) dopuszcza się kolorystykę elewacji budynków w odcieniach neutralnych oraz wynikającą ze stosowania w elewacji materiałów takich jak m.in. drewno, cegła, kamień, dopuszcza się szkło, aluminium, stal i beton.

Dla wyznaczonego terenu ustala się następującą obsługę komunikacyjną:

2. Warunki obsługi w zakresie infrastruktury technicznej i komunikacji zgodnie z §6 i §7 niniejszej uchwały.



Projekt Planu jest powiązany ze Studium uwarunkowań i kierunków zagospodarowania przestrzennego Gminy Brzozów przyjętym Uchwałą Nr XXIV/256/2001 Rady Miejskiej w Brzozowie z dnia 26 kwietnia 2001 r. z późn. zm. Obszar objęty przystąpieniem do sporządzania Planu, zgodnie z obowiązującym Studium, położony jest w strefie II wytwórczo-przemysłowej, w terenie oznaczonym jako teren zabudowy produkcyjnej z możliwością lokalizacji usług – P. Obejmuje obszar w północnej części miasta Brzozów przeznaczony pod gminną strefę aktywności gospodarczej.

Kształtowanie zabudowy i zagospodarowanie terenów na tym obszarze wymaga:

- koncentracji funkcji przemysłowych i usługowych nie pogarszających stanu środowiska poza granicą działek na których są zlokalizowane,
- systematycznej poprawy stanu wyposażenia w infrastrukturę techniczną.

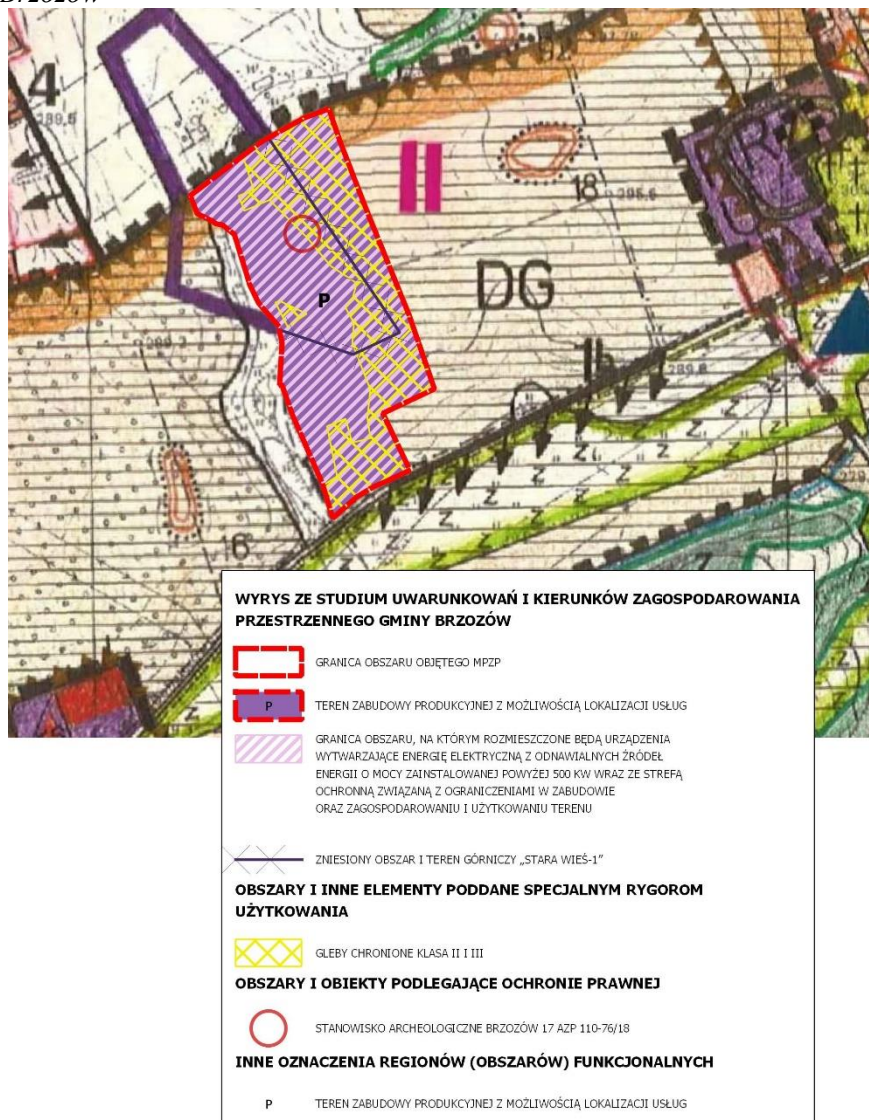
Dla terenu **teren zabudowy produkcyjnej z możliwością lokalizacji usług** określa się następujące zasady i kierunki zagospodarowania, stanowiące jednocześnie wskazówki i wytyczne do planów miejscowych:

- 1) przeznaczenie terenu: produkcja przemysłowa, składy, magazyny oraz produkcja energii;
- 2) dopuszcza się lokalizację:
 - a) obiektów budowlanych usługowych, socjalnych, biurowych;
 - b) urządzeń i obiektów budowlanych związanych z przeznaczeniem podstawowym terenu;
 - c) urządzeń wytwarzających energię z odnawialnych źródeł energii o mocy zainstalowanej do 500 kW,
 - d) urządzeń wytwarzających energię z odnawialnych źródeł energii o mocy zainstalowanej powyżej 500 kW,
 - e) garaży i wiat;
 - f) instalacji do produkcji wodoru z niskoemisyjnych źródeł, procesów i technologii;
 - g) dojeżdż, dojazdów, miejsc postojowych i parkingów.
- 3) wskaźniki i parametry zabudowy:
 - a) maksymalna intensywność zabudowy nie może przekraczać 1,5;
 - b) minimalna intensywność zabudowy nie może być mniejsza niż 0,01;
 - c) wielkość powierzchni zabudowy do powierzchni działki budowlanej nie może przekroczyć 80% działki budowlanej;
 - d) udział terenów biologicznie czynnych nie może być mniejszy niż 10% powierzchni działki budowlanej;
 - e) maksymalna wysokość mierzona od poziomu terenu projektowanego, w najwyżej położonym punkcie na spadku od strony przy stokowej dla:
 - najwyższej kalenicy budynków produkcyjnych – nie więcej niż 16 m,
 - najwyższej kalenicy budynków usługowych, socjalnych i biurowych – nie więcej niż 10 m,
 - najwyższej kalenicy budynków gospodarczych, garaży i wiat- nie więcej niż 7 m;
 - f) dachy dwuspadowe lub wielospadowe o nachyleniu głównych połaci do 45°, dopuszcza się dachy płaskie;
 - g) minimalna liczba miejsc postojowych uwzględniająca miejsca na parkowanie pojazdów zaopatrzonych w kartę parkingową: 2 miejsce postojowe na 200m² powierzchni użytkowej budynku.

W tekście studium w rozdziale 3. **KIERUNKI ZAGOSPODAROWANIA PRZESTRZENNEGO TERENÓW** w ramach kierunków zagospodarowania przestrzennego wprowadzono sposób zagospodarowania terenu zabudowy produkcyjnej z możliwością

lokalizacji usług (P) jak również określono dla tego terenu kierunki zagospodarowania oraz ustalono wskaźniki jego zagospodarowania.

Rysunek 3. Fragment rysunku Studium Uwarunkowań i Kierunków Zagospodarowania Przestrzennego Gminy Brzozów



Jak wynika z analizy, projekt Planu nie wpłynie znacząco na uwarunkowania przyrodnicze, walory krajobrazowe i nie będzie sprzeczna z ustaleniami określonymi w Studium Uwarunkowań i Kierunków Zagospodarowania Przestrzennego Gminy Brzozów. Ponadto projekt Planu, sporządzony zgodnie z art. 15 *ustawy o planowaniu i zagospodarowaniu przestrzennym*, nie naruszy ustaleń Studium, nie zakłóci ładu i kompozycji przestrzennej obszaru objętego projektem Planu jak i terenu otaczającego obszar objęty jego ustaleniami, zachowując jednocześnie równowagę przyrodniczą oraz trwałość podstawowych procesów przyrodniczych.

2.1. Analiza czy projekt Planu jest zgodny z uwarunkowaniami zagospodarowania przestrzennego określonymi w obowiązującym Studium uwarunkowań i kierunków zagospodarowania przestrzennego gminy Brzozów w zakresie wskazanych w nim obszarów przebiegu powiązań przyrodniczych, ciągów i korytarzy ekologicznych.

W „Studium Uwarunkowań i Kierunków Zagospodarowania Przestrzennego Gminy Brzozów” przyjętym Uchwałą Nr XXIV/256/2001 Rady Miejskiej w Brzozowie z dnia 26 kwietnia 2001 r. z późn. zm określono politykę przestrzenną, wskazano kierunki i zasady zagospodarowania przestrzennego oraz główne założenia planistyczne służące zarówno ochronie jak i wykorzystaniu walorów środowiska przyrodniczego gminy. Polityka ta obejmuje całokształt zagadnień związanych ze środowiskiem przyrodniczym, a jej celem jest dążenie do utrzymania walorów przyrodniczych i krajobrazowych.

W zakresie korytarzy ekologicznych studium wskazuje, że „na całym obszarze gminy należy koncentrować się na następujących działaniach:

- utrzymanie biologicznej obudowy koryt cieków oraz związanych z nimi biologicznie czynnych terenów otwartych (łąk, łągów, zadrzewień, zieleni nieurządzonej, terenów rolnych),
- niedopuszczanie w dolinach cieków przylegających lub przebiegających przez obszary zabudowane do sytuowania obiektów budowlanych i urządzeń bez zachowania odległości od brzegu zapewniających swobodny przepływ mas powietrza,
- ustalenie proekologicznego priorytetu przy zmianach sposobu zagospodarowania terenów położonych na zdegradowanych odcinkach korytarzy ekologicznych oznaczonych na rysunku studium i niedopuszczenie do utrwalenia zainwestowania uniemożliwiającego biologiczne funkcjonowanie tych terenów,

Przewidywane w projekcie Planu rozwiązania są zgodne z zasadami zagospodarowania obszarów zabudowanych i kierunkami rozwoju strefy zainwestowania wskazanymi w Studium.

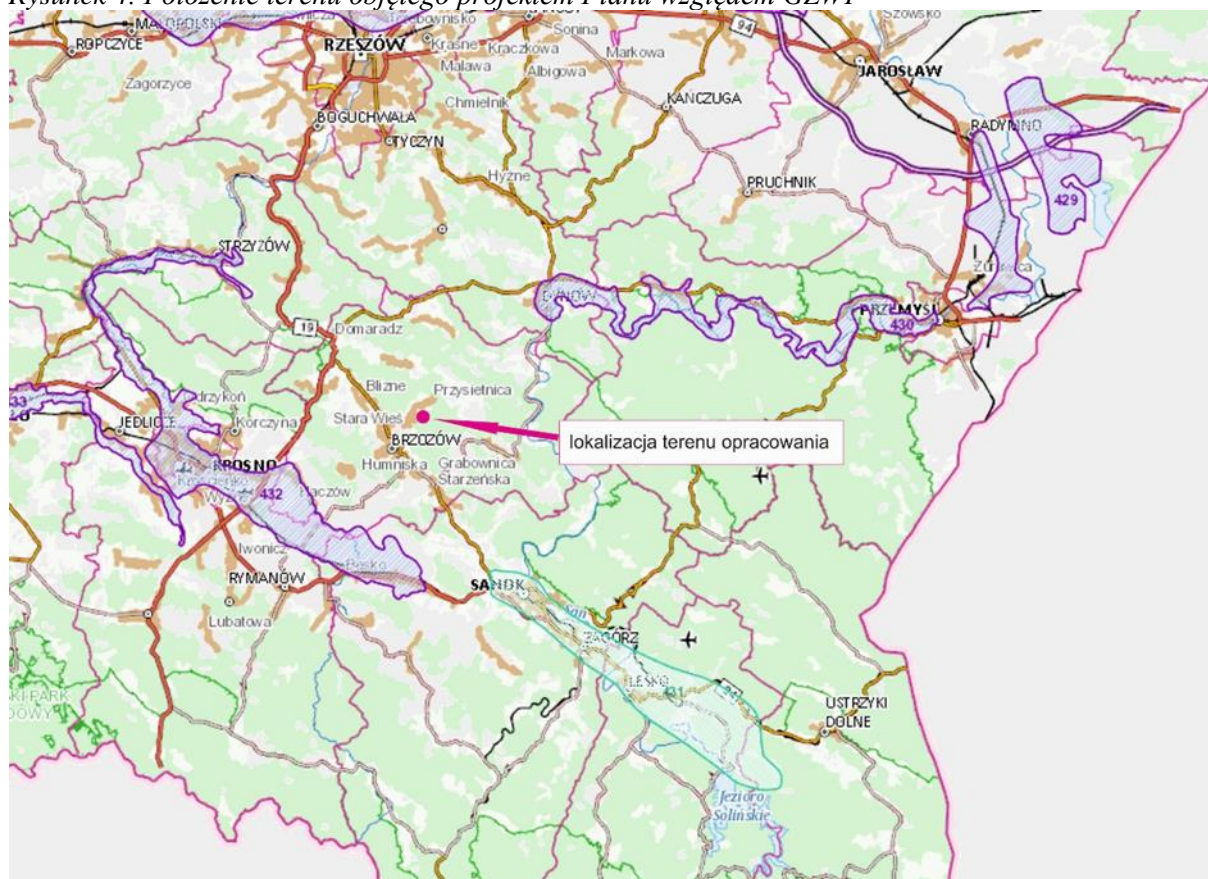
Projekt Planu uwzględnia zalecenia i nakazy dotyczące ochrony środowiska, zasad kształtowania krajobrazu, realizacji celów społecznych zawarte w opracowaniu ekofizjograficznym podstawowym sporządzonym na potrzeby w którym analizowano również wpływ projektowanego zagospodarowania na korytarze ekologiczne.

2.2. Opis lokalizacji terenu objętego projektem Planu względem: ujęć wody i ich stref ochronnych, terenów szczególnego zagrożenia powodzią oraz Głównego Zbiornika Wód Podziemnych

Opis lokalizacji terenów objętych projektem Planu względem:

- **terenów szczególnego zagrożenia powodzią** - teren objęte opracowaniem zgodnie z mapami zagrożenia powodziowego wskazującymi obszary, na których prawdopodobieństwo wystąpienia powodzi jest średnie i wynosi raz na 100 lat, znajduje się poza granicami obszaru szczególnego zagrożenia powodzią od rzeki Stobnica.
- **ujęć wody i ich stref ochronnych** -w obszarze objętym projektem Planu nie występują ujęcia wód powierzchniowych i podziemnych, tym samym ich strefy ochronne;
- **Głównego Zbiornika Wód Podziemnych** - teren objęte opracowaniem znajdują się poza Głównymi Zbiornikami Wód Podziemnych (rysunek 4). Najbliższy główny zbiornik wód podziemnych – GZWP 432 Dolina Rzeki Wisłok – znajduje się w odległości około 15 km na południe.

Rysunek 4. Położenie terenu objętego projektem Planu względem GZWP



Źródło: psh.gov.pl

3. Analiza i ocena istniejącego stanu środowiska, w tym na obszarach objętych przewidywanym znaczącym oddziaływaniem, oraz potencjalne zmiany stanu środowiska w przypadku braku realizacji projektu Planu

Położenie i charakterystyka terenu

Administracyjnie teren objęty opracowaniem położony jest w mieście Brzozów, w gminie miejsko wiejskiej Brzozów, w powiecie brzozowskim, w środkowej części województwa podkarpackiego.

Według podziału Kondrackiego na regiony fizycznogeograficzne teren objęty opracowaniem położony jest w mezoregionie Pogórza Dynowskiego 513.64, rozciąga się ono od doliny Wisłoka do doliny Sanu, makroregionu Pogórze Środkowobeskidzkie 13.6.

Pogórze tworzą równoległe i regularne fałdy wzgórz, które poprzecinane są dolinami rzek i potoków. Na terenie gminy dominują płaskie i przeważnie zalesione grzbiety wzgórz, które ciągną się z północnego-zachodu na południowy-wschód. Najwyższym punktem gminy Brzozów jest zalesione wzniesienie o wysokości 465 m n. p. m., na południe od Przysietnicy. W środkowej części obszaru gminy rozciąga się dolina Stobnicy od stuleci wykorzystywana pod względem rolniczym i komunikacyjnym. Ośią hydrologiczną interesującego terenu jest rzeka Stobnica, która wypływa z północnego stoku góry Wroczeń na terenie wsi Lalin. Cały teren gminy leży w zlewni Wisłoka.

Geologia

Miasto i Gmina Brzozów leży w obrębie Karpat Zewnętrznych, w jednostce tektonicznej zwanej „śląską”. Północny fragment gminy leży w obrębie antykliny Bliznego –

Starej Wsi – Grabownicy – Międzybrodzia – Załuża. Dalej na południe występuje szeroka synklina Brzozowa – wypełniona warstwami krośnieńskimi. Ku południowi jednostka ta przechodzi w antyklinalę Czarnorzecką – zwaną też antyklinalą Czarnorzeki – Zmiennica – Turze Pole – Strachocina – Sanok. Na południe od fałdu czarnorzeckiego przebiega rozległa strefa synklinalna, głębsza od synkliny Brzozowa, wypełniona utworami warstw krośnieńskich, oddzielająca fałd czarnorzecki od fałdów Iskrzyni Podzamcza i Trześniów – Potok.

Złoża kopalin

Na terenie objętym opracowaniem nie występują złoża kopalin.

Gleba

Obszar gminy Brzozów leży w rejonie Polski, w którym rzeźba terenu odgrywa istotną rolę ograniczającą i modyfikującą możliwe wykorzystanie rolnicze gleb. Nie dotyczy to jednak terenów opracowania, które nie odgrywają w tym zakresie żadnej roli.

Według podkładu mapowego na terenie objętym opracowaniem występują następujące rodzaje gruntów rolnych:

- grunty orne (RII, RIII, RIVa, RIIIb, RV);
- grunty zadrzewione i zakrzewione na użytkach rolnych (Lzr-PsVI, Lzr-PsIV);
- pastwiska trwałe (PsIII, PsIV, PsV, PsVI).

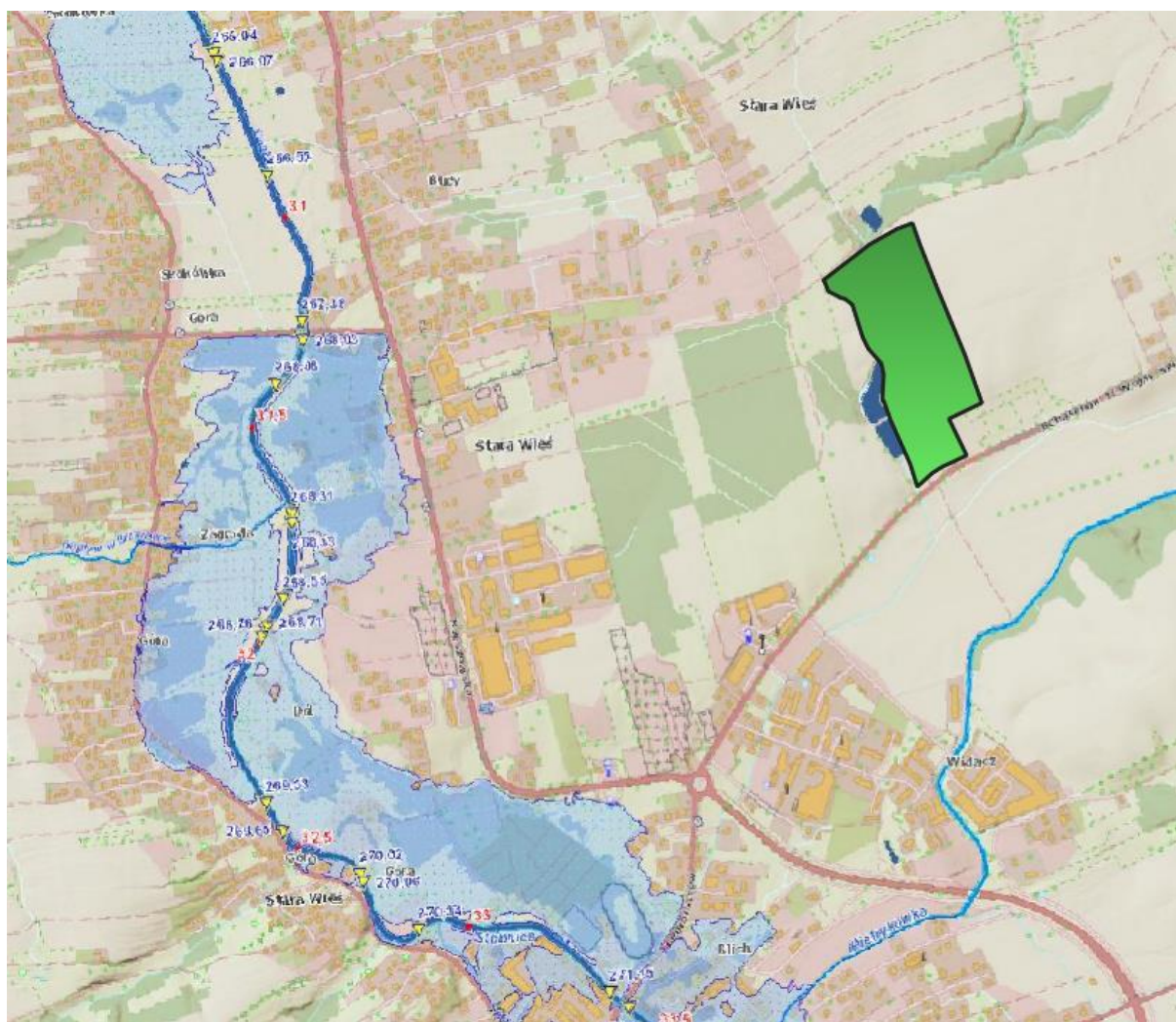
Wody powierzchniowe

Na omawianym terenie nie ma zlokalizowanych cieków wodnych. Zgodnie z II aktualizacją planu gospodarowania wodami w obszarze dorzecza Wisły na podstawie Rozporządzenia Ministra Infrastruktury z dnia 2 listopada 2022 w sprawie Planu gospodarowania wodami na obszarze dorzecza Wisły (Dz.U. 2023, poz. 300) omawiany teren położony jest w obszarze jednolitej części wód powierzchniowych (JCWP) **Stobnica kod JCWP: RW200007226499**.

Wody powodziowe

Teren objęty projektem Planu znajduje się poza zasięgiem występowania wód powodziowych.

Rysunek 5. Położenie terenu opracowania względem map zagrożenia powodziowego



Wody podziemne

Teren objęty projektem Planu znajduje się w zasięgu Jednolitej Części Wód Podziemnych nr 152 (PLGW2000152). Charakteryzuje się ona dobrym stanem ilościowym i jakościowym wód. W kwestii oceny ryzyka nieosiągnięcia celów środowiskowych jednolitej części wód podziemnych nr 152, nie wskazuje się żadnych zagrożeń. Celem środowiskowym dla JCWPd 152 jest utrzymanie dobrego stanu ilościowego i chemicznego. Dobry stan ilościowy oznacza, że dostępne do zagospodarowania zasoby są wyższe niż średni wieloletni pobór rzeczywisty z ujęć wód podziemnych.

Na terenie objętym ustaleniami projektu Planu nie są wyznaczone obszary ochrony dla wód podziemnych ujmowanych na potrzeby zaopatrzenia ludności w wodę przeznaczoną do spożycia. Teren objęty ustaleniami projektu Planu znajduje się poza zasięgiem głównych zbiorników wód podziemnych (GZWP). Najbliższy główny zbiornik wód podziemnych – GZWP 432 Dolina Rzeki Wisłok – znajduje się w odległości około 15 km na południe.

Klimat

Według regionalizacji zaproponowanej przez Wosia (Woś 1999), tereny opracowania leżą w regionie Tarnowsko-Rzeszowskim. Region ten wyróżnia, częste pojawianie się dni bardzo ciepłych z jednocześnie notowanym opadem atmosferycznym. Jest ich w roku średnio około 34, wśród nich 23 dni cechuje typ pogody bardzo ciepłej, pochmurnej z opadem. Względnie dużą frekwencją odznaczają się dni z pogodą przymrozkową umiarkowanie chłodną, których średnio w roku jest 8, w tym bez opadu 6, a z pogodą słoneczną 3. Również dość często jest notowana pogoda przymrozkową bardzo chłodna i jednocześnie słoneczna bez opadu. Stosunkowo bardzo rzadko natomiast występują dni bardzo chłodne z opadem, jest ich w tym regionie średnio w roku tylko 17. Również mniej występuje tutaj dni chłodnych z dużym zachmurzeniem nieba (18 w roku).

Region w obrębie, którego znajduje się Brzozów, charakteryzuje się stosunkowo ostrą zimą, wiosną występują tu duże różnice temperatur, lato najczęściej ma charakter upalny, a jesień jest stosunkowo długa i ciepła. Występujący tutaj klimat został zaliczony do piętra umiarkowanie ciepłego.

W obrębie doliny rzeki Stobnica występują niekorzystne warunki klimatu lokalnego uwagi na niekorzystne warunki termiczne, wilgotnościowe, solarne, dużą częstotliwość występowania mgieł i zaleganie chłodnych mas powietrza.

Zanieczyszczenia powietrza

Zgodnie z *Raportami o stanie jakości powietrza w województwie podkarpackim*, opracowanymi przez WIOŚ w Rzeszowie zanieczyszczenia gazowe objęte programem badań na terenie województwa podkarpackiego tj. dwutlenek siarki, dwutlenek azotu, tlenek węgla, benzen i ozon (w kryterium ochrony zdrowia) oraz dwutlenek siarki, tlenki azotu i ozon (w kryterium ochrony roślin) osiągały na terenie województwa podkarpackiego, a tym samym na terenie objętym projektem Planu, stężenia nieprzekraczające obowiązujących dla tych substancji wartości kryterialnych zarówno ze względu na ochronę zdrowia, jak i ochronę roślin. Pozwoliło to na zakwalifikowanie analizowanego terenu pod względem zanieczyszczenia powietrza tymi substancjami, dla obu kryteriów, do klasy A. W klasie tej wymagane działania dążą do utrzymania stężeń zanieczyszczenia poniżej poziomu dopuszczalnego oraz próby utrzymania najlepszej jakości powietrza zgodnie ze zrównoważonym rozwojem.

Emisja zanieczyszczeń nie stanowi tutaj istotnego problemu, ponieważ nie notowano przekroczeń dopuszczalnych norm stężeń średniorocznych ustanowionych dla dwutlenku siarki, dwutlenku azotu, pyłu zawieszonego. Opublikowane w Raportach wyniki badań dotyczące powietrza atmosferycznego oraz wyniki modelowego rozkładu stężeń zanieczyszczeń w regionie wykazały ponadnormatywne zanieczyszczenie powietrza pyłem zawieszonym PM10, oraz zawartego w nim benzo(a)pirenu mierzonym w kryterium ochrony zdrowia. Tym samym w końcowej klasyfikacji strefa podkarpacka została zaliczona do klasy C, w której przewidziane jest wdrażanie Naprawczych Programów Ochrony Powietrza w zakresie PM10, a następnie monitorowanie stopnia zanieczyszczeń powietrza tym pyłem na obszarach objętych programem naprawczym.

Do lokalnych czynników powodujących zanieczyszczenie powietrza, zlokalizowanych najbliżej analizowanego terenu, zaliczyć należy przede wszystkim spalanie paliw dla celów grzewczych oraz ruch komunikacyjny.

Realizacja ustaleń projektu Planu może przyczynić się do nieznacznego zwiększenia zanieczyszczenia powietrza zwłaszcza w trakcie realizacji ustaleń projektu Planu.

Klimat akustyczny

Zgodnie z aktualnie obowiązującymi przepisami w zakresie ochrony przed hałasem normy akustyczne, w zależności od przeznaczenia terenu określa Rozporządzenie Ministra Środowiska z dnia 14 czerwca 2007 r. w sprawie dopuszczalnych poziomów hałasu w środowisku (t.j. Dz. U. z 2014 r., poz. 112). W obrębie terenów objętych ustaleniami projektu Planu nie przewiduje się znaczących zmian.

Zgodnie z obowiązującymi przepisami wymagane jest zachowanie standardów akustycznych, określonych dla terenów chronionych pod względem akustycznym tj. terenów stałego pobytu ludzi.

Przewiduje się, iż projektowane w projekcie Planu zagospodarowanie nie będzie generować hałasu skutkującego istotnym pogorszeniem klimatu akustycznego i niedotrzymywaniem norm akustycznych. Przedmiotowy teren położony jest w sąsiedztwie terenów rolniczych, a także w sąsiedztwie drogi powiatowej. Należy zaznaczyć, że brak jest aktualnych danych o stanie akustycznym.

Analiza i ocena potencjalnych zmian stanu środowiska w przypadku braku realizacji projektu Planu.

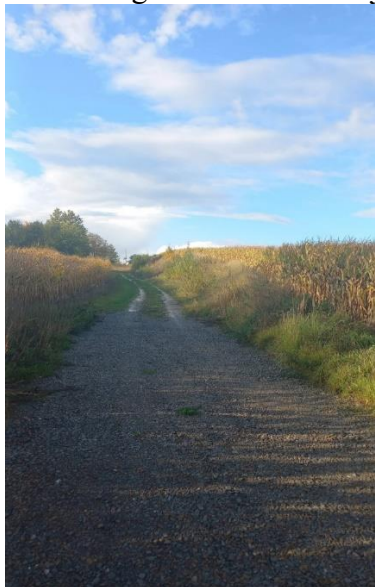
W przypadku braku realizacji ustaleń projektu Planu nie ulegnie zmianie jakość wód powierzchniowych i podziemnych. Jakość powietrza także pozostanie bez zmian. Nie nastąpi zwiększenie emisji hałasu do środowiska. Przy braku realizacji ustaleń projektu Planu stan środowiska pozostanie na obecnym poziomie. Nie zostaną zaspokojone potrzeby miejscowej ludności wynikające z rozwoju cywilizacyjnego (co w konsekwencji może prowadzić do braku zaufania do organów administracji), nie zostanie wprowadzony ład przestrzenny – architektoniczny.

4. Waloryzacja przyrodnicza terenu objętego znaczącym oddziaływaniem wraz z opisem kryteriów i metodyki w oparciu, o które dokonano tej waloryzacji

Teren objęty projektem Planu jest niezabudowany, użytkowny rolniczo, porośnięty roślinnością niską. Są to tereny o niewielkiej wartości przyrodniczej. Grunty koszone to grunty o stałej ingerencji człowieka są obiektami o niskiej wartości przyrodniczej. Zgodnie z danymi z rejestru ewidencji gruntów na obszarze opracowania dominują grunty orne, we wschodniej części obszaru występują łąki i pastwiska trwałe.



Występujące w granicach obszaru objętego opracowaniem użytki drogowe zapewniają komunikację wewnętrzną obszaru, użytkowanego do tej pory rolniczo. Północna granica obszaru objętego opracowaniem opiera się na działkach drogowych gminnych,



od południa na drodze powiatowej relacji Brzozów – Wara nr 2036R

zachodnią granicę terenu wyznacza naturalne ukształtowanie terenu (skarpa).



Jedynie wschodnia granica opracowania poprowadzona została niezależnie od doczasowych zmian w środowisku- nie ogranicza jej ani droga ani naturalne ukształtowanie terenu.

Na terenach objętych opracowaniem nie stwierdzono roślin objętych ochroną częściową czy też ścisłą. Nie występują tu priorytetowe siedliska naturalne oraz rośliny naturalne. Nie stwierdzono występowania grzybów ani mchów objętych ochroną.

Waloryzacji dokonano na podstawie obserwacji przeprowadzonej w terenie.

5. Ocena oddziaływania skutków realizacji projektu Planu na stan wód powierzchniowych i podziemnych

5.1. Identyfikacja Jednolitych Części Wód Powierzchniowych i Podziemnych dla terenów objętych projektem Planu wraz ze wskazaniem ustalonych dla nich celów środowiskowych

Obszar objęty projektem Planu zgodnie z Rozporządzeniem Ministra Infrastruktury z dnia 2 listopada 2022 w sprawie Planu gospodarowania wodami na obszarze dorzecza Wisły (Dz.U. 2023, poz. 300) omawiany teren położony jest w obszarze jednolitej części wód powierzchniowych (JCWP) Stobnica kod JCWP: RW200007226499. Podstawowe charakterystyki określające jednolitą część wód powierzchniowych wynikające z Planu (...) są następujące:

- Typ JCWP: **RWf_wap - Potok lub mała rzeka fliszowa o charakterze węglanowym**
- Obszar dorzecza: **obszar dorzecza Wisły**
- Region wodny: **Górnej-Wschodniej Wisły**
- status JCWP: **NAT - SZCW - silnie zmieniona część wód**
- Ocena ryzyka nieosiągnięcia celu środowiskowego: **zagrożona**
- JCW przeznaczone do poboru wody na potrzeby zaopatrzenia ludności w wodę przeznaczoną do spożycia przez ludzi: **przeznaczona do poboru wody na potrzeby zaopatrzenia ludności w wodę przeznaczoną do spożycia przez ludzi**
- JCW przeznaczone do celów rekreacyjnych, w tym kąpieliskowych: **nieprzeznaczona do celów rekreacyjnych, w tym kąpieliskowych**
- obszary chronione wymienione w zał. IV RDW oraz ustawie z dnia 20 lipca 2017 r. – Prawo Wodne:
 - **Czarnorzecko-Strzyżowski Park Krajobrazowy** – cel środowiskowy dla obszaru Ochrona przyrody i krajobrazu w warunkach zrównoważonego rozwoju. Eliminacja lub ograniczanie zagrożeń dla przyrody i krajobrazu. W szczególności: rzeki, potoki, łągi olszowojesionowe, torfowiska zasadowe, młaki, flora i fauna ekosystemów wodno-błotnych Zachowanie ekosystemów leśnych i nieleśnych ze szczególnym uwzględnieniem bogactwa szaty roślinnej. Zachowanie i ochrona gat. dziko żyjących zwierząt. Zachowanie ekosystemów wodnych i ochrona wód powierzchniowych. Zapobieganie dewastacji i degradacji krajobraz., zachowania wartości estetycznych i kulturowych oraz związanych z nimi elementów przyrodniczych ukształtowanych przez siły przyrody lub w wyniku działalności człowieka [wymaga: zachowania naturalnego charakteru rzek i potoków]. Poprawa stanu czystości wód powierzchniowych oraz ochrona wód powierzchniowych i podziemnych, utrzymanie procesów ekologicznych i stabilności ekosystemów.
 - **Wschodniobeskidzki Obszar Chronionego Krajobrazu** – cel środowiskowy dla obszaru zachowanie wyróżniającego się krajobrazu o zróżnicowanych ekosystemach, jego potencjału dla turystyki i wypoczynku oraz funkcji korytarzy ekologicznych
 - **Hyżnieńsko-Gwoźnicki Obszar Chronionego Krajobrazu** – cel środowiskowy dla obszaru - Zachowanie wyróżniającego się krajobrazu o zróżnicowanych ekosystemach, jego potencjału dla turystyki i wypoczynku oraz funkcji korytarzy ekologicznych. Zachowaniu różnorodności biologicznej siedlisk przyrodniczych.
 - **Czarnorzecki Obszar Chronionego Krajobrazu** – cel środowiskowy dla obszaru - Zachowanie wyróżniającego się krajobrazu o zróżnicowanych ekosystemach, jego

- potencjału dla turystyki i wypoczynku oraz funkcji korytarzy ekologicznych. Zachowanie różnorodności biologicznej siedlisk przyrodniczych.
- **Wisłok Środkowy z Dopływami** – cel środowiskowy dla obszaru – Utrzymanie lub przywrócenie właściwego stanu ochrony przedmiotów ochrony - siedl. przyr.: 6410, 91E0; gatunki: *Aspius aspius*, *Barbus peloponnesius*, *Cottus gobio*, *Misgurnus fossilis*, *Romanogobio albiginnatus*, *Romanogobio kesslerii*, *Lycaena dispar*, *Phengaris nausithous*, *Phengaris teleius* [dokładne dane zawiera tabela wymagań wodnych właściwego stanu ochrony siedlisk i gatunków Natura 2000].
 - **Ostoja Czarnorzecka** – cel środowiskowy dla obszaru – Utrzymanie lub przywrócenie właściwego stanu ochrony przedmiotów ochrony - siedl. przyr.: 91E0; gatunki: *Bombina variegata*, *Triturus montandoni* [dokładne dane zawiera tabela wymagań wodnych właściwego stanu ochrony siedlisk i gatunków Natura 2000].
 - **Wodospad trzy wody** – cel środowiskowy dla obszaru – Zachowanie tworu przyrody: Wodospad
 - **Bartłomiej** – cel środowiskowy dla obszaru – Zachowanie tworu przyrody: Źródlika
 - **Mieczysław** – cel środowiskowy dla obszaru – Zachowanie tworu przyrody: Źródlika
- Cel środowiskowy
- **dobry potencjał ekologiczny**; zapewnienie drożności cieku dla migracji ichtiofauny na odcinku cieku istotnego Stobnica od ujścia do ujścia Krościenki (dla łososia); zapewnienie drożności cieku według wymagań gatunków chronionych
 - **dobry stan chemiczny**
- odstępstwa: **Tak, dla danej JCWP zostało ustanowione odstępstwo z art. 4 ust. 4 Ramowej Dyrektywy Wodnej**
- Termin osiągnięcia celu środowiskowego: **do 2027 r.**

Ocena stanu na podstawie oceny stanu GIOŚ 2014-2019 i oceny eksperckiej (wg klasyfikacji obowiązującej od 1 stycznia 2022 r.):

Stan/potencjał ekologiczny:	słaby potencjał ekologiczny
Wskaźniki determinujące stan/ potencjał ekologiczny:	OWO, przewodność, azot ogólny, azot amonowy, azot azotanowy, fosfor ogólny;; fitobentos, makrofity, makrobezkręgowce
Stan chemiczny:	poniżej dobrego
Wskaźniki determinujące stan chemiczny:	nie dotyczy;bromowane difenylotery, heptachlor
Stan (ogólny)	zły stan wód

Zgodnie z art. 4 ust. 1 RDW celem dla wód powierzchniowych jest:

- nie pogarszanie się stanu wód powierzchniowych oraz ochrona i przywrócenie dobrego stanu JCW;
- osiągnięcie, co najmniej dobrego stanu lub potencjału ekologicznego wód powierzchniowych;

- stopniowe eliminowanie, a w rezultacie zaprzestanie zrzutów do wód powierzchniowych substancji priorytetowych i niebezpiecznych, a także zapobieganie dopływowi zanieczyszczeń do wód podziemnych;
- odwrócenie każdej znaczącej i ciągłej tendencji wzrostu stężenia każdego zanieczyszczenia wynikającego z wpływu działalności człowieka w celu stopniowej redukcji zanieczyszczenia wód podziemnych;
- osiągnięcie zgodności ze wszystkimi normami i celami określonymi w ustawodawstwie wspólnotowym dla obszarów chronionych.

Planowane przedsięwzięcie znajduje się również w zasięgu Jednolitej Części Wód Podziemnych nr 152 (PLGW2000152). Charakteryzuje się ona dobrym stanem ilościowym i jakościowym wód. W kwestii oceny ryzyka nieosiągnięcia celów środowiskowych jednolitej części wód podziemnych nr 152, nie wskazuje się żadnych zagrożeń.

Ocena stanu chemicznego została sporządzona w oparciu o wartości progowe elementów fizykochemicznych określających stan chemiczny wód podziemnych odpowiadających warunkom osiągnięcia dobrego stanu chemicznego. Określa parametry zanieczyszczeń, skażeń wód podziemnych.

Ocena stanu ilościowego została opracowana na podstawie analizy porównawczej wielkości dostępnych do zagospodarowania zasobów wód podziemnych ze średnim wieloletnim poborem rzeczywistym z ujęć JCWPd. Stan ilościowy przedstawia więc wpływ poboru wody na części wód podziemnych.

Zgodnie z art. 4 Ramowej Dyrektywy Wodnej oraz z art. 38e ust. 1 ustawy – *Prawo wodne* (t. j. Dz.U. z 2021 r. poz. 2233 z późn.zm.) celem środowiskowym dla JCWPd jest:

- zapobieganie dopływowi lub ograniczanie wprowadzania zanieczyszczeń do wód podziemnych,
- zapobieganie pogarszaniu oraz poprawa ich stanu,
- ochrona i podejmowanie działań naprawczych, a także zapewnianie równowagi między poborem a zasilaniem tych wód tak, aby osiągnąć ich dobry stan.

Projekt Planu ustala **zaopatrzenie w wodę** dopuszcza do czasu wyposażenia obszaru projektu planu w sieć wodociągową dopuszcza się stosowanie indywidualnych ujęć wody.

Biorąc pod uwagę ustalenia projektu Planu dotyczące **gospodarki wodno-ściekowej** ustala się odprowadzenie ścieków bytowych, komunalnych i przemysłowych z obszaru objętego planem do sieci kanalizacji sanitarnej przy zachowaniu minimalnej średnicy przewodu dn160, natomiast w przypadku braku możliwości wpięcia do sieci kanalizacji sanitarnej dopuszcza się zbiorniki bezodpływowe, **nie przewiduje się nieosiągnięcia celów środowiskowych ustalonych dla jednolitych części wód podziemnych.**

Projekt Planu nie narusza ustaleń wynikających z Planu Gospodarowania Wodami na obszarze dorzecza Wisły (PGWDW) przyjętego rozporządzeniem Rady Ministrów z dnia 18 października 2016 r. w sprawie *Planu gospodarowania wodami na obszarze dorzecza Wisły* (Dz. U. z 2016 r., poz. 1911) dla wyżej opisanych Jednolitej Części Wód Powierzchniowych i Jednolitej Części Wód Podziemnych.

Ocenia się również, iż ustalenia projektu Planu dotyczące zasad ochrony środowiska oraz zasad obsługi w zakresie odprowadzenia ścieków uwzględniają cele środowiskowe, określone w Planie gospodarowania wodami na obszarze dorzecza Wisły i zapewniają warunki realizacji zainwestowania, którego funkcjonowanie nie spowoduje pogorszenia stanu wód i nie będzie kolidować z procesem osiągnięcia celów środowiskowych.

Projekt Planu nie narusza ustaleń wynikających z Planu Gospodarowania Wodami na obszarze dorzecza Wisły (PGWDW) przyjętego Rozporządzeniem Ministra Infrastruktury z dnia 2 listopada 2022 w sprawie Planu gospodarowania wodami na obszarze dorzecza Wisły

(Dz.U. 2023, poz. 300) dla wyżej opisanych Jednolitej Części Wód Powierzchniowych i Jednolitej Części Wód Podziemnych.

Szczegółowe informacje dotyczące jednolitej części wód próchnicowych i podziemnej znajdują się w załączniku nr 1 i 2 do niniejszej prognozy

Biorąc pod uwagę charakter zmian w przeznaczeniu terenu oraz dotychczasowe zagospodarowanie należy stwierdzić, że projekt Planu nie narusza ustaleń wynikających z Planu Gospodarowania Wodami na obszarze dorzecza Wisły (PGWDW).

5.2. Przedstawienie planowanych rozwiązań związanych z gospodarką wodną

Zaopatrzenie w wodę, odprowadzanie i unieszkodliwianie ścieków bytowych, odprowadzanie wód opadowych będzie realizowane zgodnie z zasadami obsługi w zakresie infrastruktury technicznej przedstawionymi w ustaleniach projektu Planu tj.:

- **w zakresie gospodarki odpadami:** nakazuje się prowadzenie gospodarki odpadami na zasadach obowiązujących na terenie gminy Brzozów;
- **w zakresie zaopatrzenia w wodę:** do czasu wyposażenia obszaru planu w sieć wodociągową dopuszcza się stosowanie indywidualnych ujęć wody;
- **w zakresie odprowadzania ścieków:**
 - a) odprowadzenie ścieków bytowych, komunalnych i przemysłowych z obszaru objętego planem do sieci kanalizacji sanitarnej przy zachowaniu minimalnej średnicy przewodu dn160;
 - b) w przypadku braku możliwości wpięcia do sieci kanalizacji sanitarnej dopuszcza się zbiorniki bezodpływowe.
- **w zakresie odprowadzania wód opadowych lub roztopowych:**
 - a) odprowadzenie wód opadowych lub roztopowych do gruntu poprzez infiltrację powierzchniową,
 - b) obowiązek ujmowania wód opadowych lub roztopowych z powierzchni terenów, z których spływ stanowić może zagrożenie dla środowiska przyrodniczego (parking, droga utwardzona) w system kanalizacji deszczowej i oczyszczanie ich przed wprowadzeniem do odbiornika,
 - c) do czasu wyposażenia obszaru planu w sieć kanalizacji deszczowej dopuszcza się odprowadzanie niezanieczyszczonych wód opadowych lub roztopowych, z terenów innych niż wymienione w § 7 ust. 1, pkt 4, lit. b, na własny teren nieutwardzony, do dołów chłonnych, rowów lub do zbiorników retencyjnych i innych rozwiązań z zakresu zielonej infrastruktury;

5.3. Zidentyfikowanie oddziaływań dopuszczonych rozwiązań projektu Planu mających wpływ na cele środowiskowe

Nie zidentyfikowano oddziaływania ustaleń projektu Planu mających wpływ na osiągnięcie celów środowiskowych.

5.4. Ocena wpływu realizacji projektu Planu na cele środowiskowe oraz wskazanie środków minimalizujących zidentyfikowane oddziaływanie

Ustalenia projektu Planu nie przewidują rozwiązań mających negatywny wpływ na cele środowiskowe. Jedynie na etapie prowadzenia prac budowlanych (lokalizacji obiektów

usługowych, socjalnych, biurowych; urządzeń i obiektów budowlanych dojazdów, miejsc postojowych i parkingów. Na wyznaczonym terenie produkcji (1P) z podstawowym przeznaczeniem pod produkcję przemysłową, składy, magazyny oraz produkującą energię, przewiduje się negatywny wpływ na wody powierzchniowe i podziemne (gruntowe), krótkotrwały, ograniczony do czasu trwania robót.

Ustalenia zasad obsługi w zakresie infrastruktury technicznej dotyczącej gospodarki wodnej spełniają warunki ochrony dla obszarów wrażliwych na eutrofizację wywołaną zanieczyszczeniami pochodzącymi ze źródeł komunalnych i przemysłowych.

Prace budowlane należy prowadzić w sposób zapewniający utrzymanie stosunków wodnych i wykluczający przenikanie zanieczyszczeń do wód gruntowych. Przyjmuje się zachowanie minimum 10 % powierzchni biologicznie czynnej dla terenów produkcji z podstawowym przeznaczeniem pod produkcję przemysłową, składy, magazyny oraz produkującą energię.

Na etapie funkcjonowania planowanych inwestycji nie przewiduje się znaczącego, negatywnego oddziaływania na cele środowiskowe wód. Przedstawiony w projekcie Planu sposób zagospodarowania przestrzennego nie stanowi zagrożenia dla osiągnięcia celów środowiskowych.

Należy również wprowadzić działania wynikające z Planu gospodarowania wodami na obszarze dorzecza Wisły dla JCWP **Stobnica do Łądzierza** (kod PLRW20001222644), polegające na porządkowaniu systemu gospodarki ściekowej, realizacji KPOŚK dostępie do informacji, opracowaniu warunków korzystania z wód zlewni.

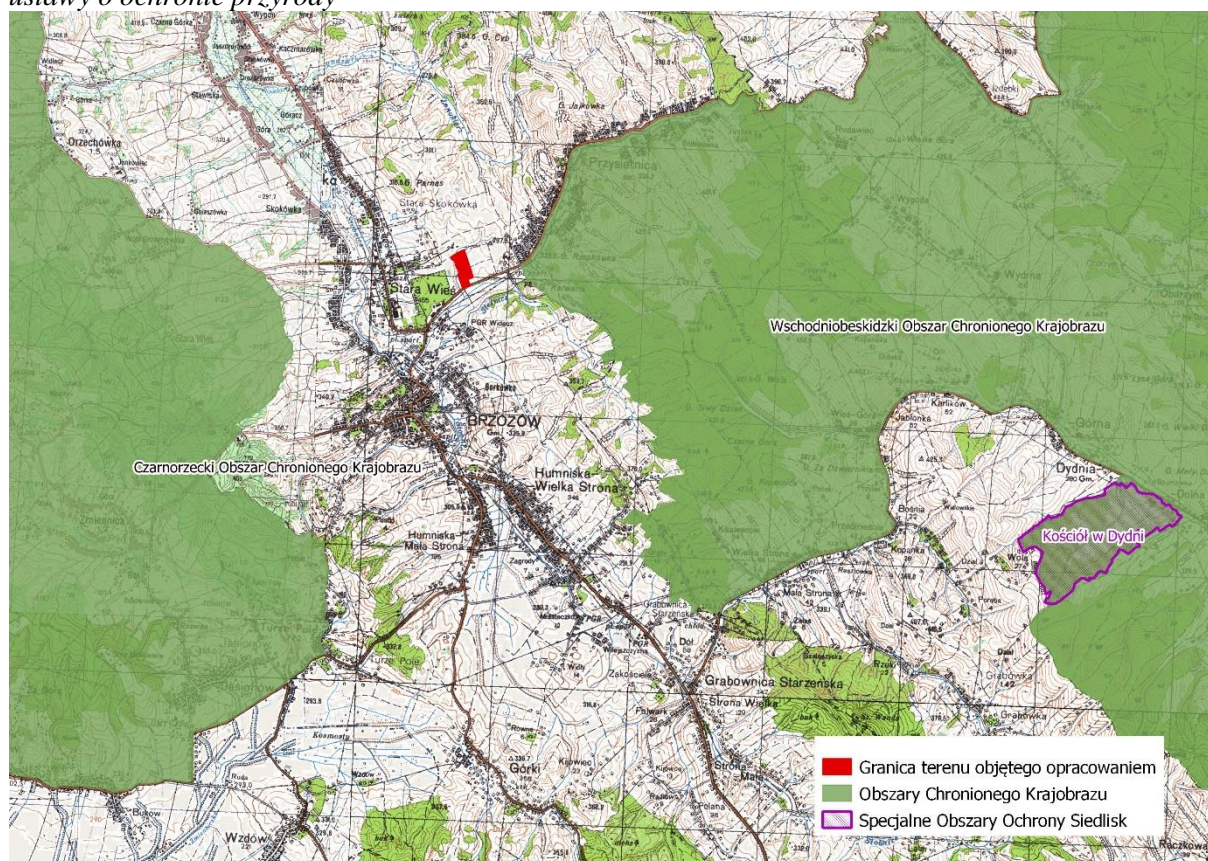
5.5. Wskazanie terenów, które ze względu na planowany sposób zagospodarowania będą mogły mieć wpływ na cele środowiskowe JCW

Ustalenia projektu Planu nie przewidują rozwiązań mających znaczący wpływ na cele środowiskowe. Przedstawiony w projekcie Planu sposób zagospodarowania przestrzennego nie stanowi zagrożenia dla osiągnięcia celów środowiskowych.

6. Analiza i ocena istniejących problemów ochrony środowiska istotnych z punktu widzenia realizacji projektu Planu, w szczególności dotycząca obszarów podlegających ochronie na podstawie przepisów ustawy o ochronie przyrody

Teren objęty projektem Planu nie narusza przestrzennie terenów parków narodowych, rezerwatów przyrody, parków krajobrazowych, obszarów chronionego krajobrazu, Natury 2000, użytków ekologicznych, stanowisk dokumentacyjnych, zespołów przyrodniczo-krajobrazowych ani lokalnych korytarzy ekologicznych.

Rysunek 6. Położenie obszaru objętego projektem Planu względem obszarów chronionych na podstawie ustawy o ochronie przyrody



Źródła: opracowanie własne

Obecne problemy ochrony środowiska:

- nieuregulowana gospodarka wodno-ściekowa;
- nadmierna chemizacja rolnictwa, które prowadzą do degradacji wód powierzchniowych i podziemnych;
- emisja zanieczyszczeń atmosferycznych, której podstawowym źródłem jest spalanie paliw stałych w celach grzewczych oraz transport samochodowy;

- degradacja klimatu akustycznego;
- przeobrażenia powierzchni ziemi obserwowane w miejscach powierzchniowej eksploatacji złóż;
- napowietrzne linie elektroenergetyczne wysokiego napięcia.

Stwierdzono, że potencjalnie negatywne oddziaływanie na środowisko może być związane z:

- zwiększeniem zapotrzebowania na wodę,
- zwiększeniem ilości wytwarzanych ścieków,
- zwiększeniem ilości wytwarzanych odpadów,
- zmniejszeniem istniejącej powierzchni biologicznie czynnej,

1) zmianą w obecnym krajobrazie - projekt Planu dopuszcza realizację zabudowań o funkcji przemysłowej, w tym budynków garażowych, gospodarczych, magazynowych i innych służących funkcji produkcyjnej. Projekt Planu dopuszcza się lokalizowanie urządzeń wytwarzających energię elektryczną z odnawialnych źródeł energii, w tym o mocy do i powyżej 500 kW. Na obszarze objętym ustaleniami planu obowiązuje zakaz lokalizacji elektrowni wiatrowych.

W projekcie Planu zostały określone ustalenia wynikające z potrzeby ochrony środowiska:

1. zabrania się realizacji inwestycji, której uciążliwość wykraczałaby poza granicę terenu lub granice własności podmiotu prowadzącego działalność, na którym przedsięwzięcie będzie realizowane;
2. ustala się stosowanie rozwiązań mających na celu minimalizację uciążliwości spowodowanych prowadzeniem działalności przewidzianej planem, w celu ochrony powietrza atmosferycznego, gleb, wód gruntowych oraz klimatu akustycznego;
3. zakazuje się wprowadzania nieoczyszczonych ścieków do gruntu oraz tworzenia i utrzymywania otwartych zbiorników na ścieki;
4. obowiązek ujmowania wód opadowych lub roztopowych z powierzchni terenów, z których spływ stanowić może zagrożenie dla środowiska przyrodniczego (parking, droga utwardzona) w system kanalizacji deszczowej i oczyszczanie ich przed wprowadzeniem do odbiornika;
5. dopuszcza się odprowadzanie niezanieczyszczonych wód opadowych lub roztopowych, z terenów innych niż wymienione wyżej na własny teren nieutwardzony, do dołów chłonnych, rowów lub do zbiorników retencyjnych i innych rozwiązań z zakresu zielonej infrastruktury;
6. dopuszcza się zaopatrzenie w ciepło z indywidualnych i lokalnych źródeł na bazie rozwiązań pozwalających minimalizować emisję zanieczyszczeń do powietrza (np. poprzez preferowanie wysokosprawnych, zautomatyzowanych źródeł ciepła, w kotłowniach lokalnych oraz indywidualnych systemach grzewczych);
7. dopuszcza się zaopatrzenie w ciepło z alternatywnych, ekologicznych źródeł ciepła, z zastrzeżeniem, że ich stosowanie nie może się wiązać z przekroczeniem obowiązujących norm emisji hałasu, pyłów lub substancji szkodliwych dla środowisk.

6.1. Identyfikacja, analiza i ocena oddziaływań generowanych ustaleniami projektu Planu na zasoby, twory i składniki przyrody, a także cele ochrony przyrody wymienione w art. 2 ustawy z dnia 16 kwietnia 2004 roku o ochronie przyrody

Ochrona przyrody, o której mowa jest w art. 2 ustawy *o ochronie przyrody* (t.j. Dz.U. z 2022 r. poz. 916 z późn. zm.) polega na zachowaniu, zrównoważonym użytkowaniu oraz odnawianiu zasobów, tworów i składników przyrody: dziko występujących roślin, zwierząt i grzybów;

- 1) roślin, zwierząt i grzybów objętych ochroną gatunkową;
- 2) zwierząt prowadzących wędrowny tryb życia;
- 3) siedlisk przyrodniczych;
- 4) siedlisk zagrożonych wyginięciem, rzadkich i chronionych gatunków roślin, zwierząt i grzybów;
- 5) tworów przyrody żywej i nieożywionej oraz kopalnych szczątków roślin i zwierząt;
- 6) krajobrazu;
- 7) zieleni w miastach i wsiach;
- 8) zadrzewień.

Identyfikację, analizę i ocenę oddziaływań na zasoby, twory i składniki przyrody generowanych ustaleniami projektu Planu, przedstawiono w tabeli 1.

Tabela 1. Identyfikacja, analiza i ocena oddziaływań na zasoby, twory i składniki przyrody generowanych ustaleniami projektu Planu

Zasoby, twory i składniki przyrody	Identyfikacja, analiza i ocena oddziaływań generowanych ustaleniami projektu Planu
dziko występujące rośliny, zwierzęta i grzyby	Ustalenia wprowadzone projektem Planu zmierzają do wyznaczenia terenów podstawowym przeznaczeniem pod produkcję przemysłową, składy, magazyny oraz produkującą energię. Dla terenu produkcji został wyznaczony wskaźnik powierzchni biologicznie czynnej, który nie może on być mniejszy niż 10% powierzchni działki budowlanej.
rośliny, zwierzęta i grzyby objęte ochroną gatunkową	W obszarze objętym projektem Planu, nie stwierdzono występowania roślin, grzybów objętych ochroną gatunkową ani miejsc lęgowych zwierząt objętych ochroną gatunkową.
zwierzęta prowadzące wędrowny tryb życia	Nie stwierdzono, aby przez teren objęty projektem Planu przebiegały międzynarodowe, krajowe, regionalne szlaki migracyjne zwierząt. Tereny te nie stanowią miejsca odpoczynku w czasie wędrówek zwierząt.
siedliska przyrodnicze	W obrębie terenu objętego projektem Planu, nie stwierdzono priorytetowych siedlisk przyrodniczych objętych ochroną.
siedliska zagrożone wyginięciem, rzadkie i chronione gatunki roślin, zwierząt i grzybów	W obrębie terenu objętego projektem Planu nie stwierdzono występowania siedlisk zagrożonych wyginięciem, rzadkich i chronionych gatunków roślin, zwierząt i grzybów.
twory przyrody żywej i nieożywionej oraz kopalne szczątki roślin i zwierząt	W obszarze objętym projektem Planu nie występują pomniki przyrody żywej i nieożywionej, a także kopalne szczątki roślin i zwierząt.
krajobrazu	Dla terenu objętego projektem Planu zostały określone zasady kształtowania zabudowy oraz wskaźników zagospodarowania terenu objętego projektem Planu, co ma na celu wprowadzenie ładu przestrzennego. W przypadku realizacji zabudowy produkcyjnej, zostanie wykształcony nowy krajobraz związany z ewentualną realizacją wolnostojących: budynków garażowych, gospodarczych, magazynowych i innych służących funkcji produkcyjnej. Projekt Planu dopuszcza również dopuszcza się lokalizowanie urządzeń wytwarzających energię elektryczną z odnawialnych źródeł energii, w tym o mocy do i powyżej 500 kW przy równoczesnym zakazie lokalizacji elektrowni wiatrowych.
zieleni w miastach i wsiach	W obszarze objętym projektem Planu nie występują tereny zieleni wiejskiej.
zadrzewienia	W granicach projektu Planu znajdują się zadrzewienia, które w wyniku realizacji jego ustaleń mogą ulec częściowemu zniszczeniu.

Zgodnie z art. 2, ust. 2 ustawy o ochronie przyrody celem ochrony przyrody jest:

- 1) utrzymanie procesów ekologicznych i stabilności ekosystemów;
- 2) zachowanie różnorodności biologicznej;
- 3) zachowanie dziedzictwa geologicznego i paleontologicznego;
- 4) zapewnienie ciągłości istnienia gatunków roślin, zwierząt i grzybów, wraz z ich siedliskami, przez ich utrzymywanie lub przywracanie do właściwego stanu ochrony;
- 5) ochrona walorów krajobrazowych, zieleni w miastach i wsiach oraz zadrzewień;
- 6) utrzymywanie lub przywracanie do właściwego stanu ochrony siedlisk przyrodniczych, a także pozostałych zasobów, tworów i składników przyrody;
- 7) kształtowanie właściwych postaw człowieka wobec przyrody przez edukację, informowanie i promocję w dziedzinie ochrony przyrody.

Wnioskowanie czy ustalenia projektu Planu mają wpływ na realizację celów ochrony przyrody wymienionych w art. 2, ust. 2 ustawy o ochronie przyrody przedstawiono w tabeli 2.

Tabela 2. Wnioskowanie czy ustalenia projektu Planu mają wpływ na realizację celów ochrony przyrody wymienionych w art. 2, ust. 2 ustawy o ochronie przyrody

Cele ochrony przyrody	Wnioskowanie czy ustalenia planu mają wpływ na realizację celów ochrony przyrody wymienionych w art. 2, ust. 2 ustawy o ochronie przyrody
utrzymanie procesów ekologicznych i stabilności ekosystemów	Nie przewiduje się, aby w wyniku realizacji zapisów zawartych w projekcie Planu nie zostały utrzymane procesy ekologiczne i stabilność ekosystemów. W projekcie Planu obowiązuje zachowanie powierzchni biologicznie czynnej, na nie mniej niż 10% powierzchni działki budowlanej
zachowanie dziedzictwa geologicznego i paleontologicznego	W obszarze objętym projektem Planu nie występują elementy geologiczne i paleontologiczne.
zapewnienie ciągłości istnienia gatunków roślin, zwierząt i grzybów, wraz z ich siedliskami, przez ich utrzymywanie lub przywracanie do właściwego stanu ochrony	Nie przewiduje się, aby w wyniku realizacji ustaleń projektu Planu nie została zapewniona ciągłość istnienia gatunków roślin, zwierząt i grzybów wraz z ich siedliskami, ponieważ teren objęty projektem Planu to teren częściowo zainwestowany oraz porośnięty półnaturalnymi zbiorowiskami trawiastymi w bezpośrednim sąsiedztwie terenów zabudowanych.
ochrona walorów krajobrazowych, zieleni w miastach i wsiach oraz zadrzewień	Krajobraz w obrębie terenów objętych projektem Planu zostanie częściowo zmieniony. Zgodnie z ustaleniami projektu Planu, tereny, które są obecnie rolniczymi zostaną zabudowane wolnostojącymi: budynkami garażowymi, gospodarczymi, magazynowymi i innych służącymi funkcji produkcyjnej, co będzie stanowiło kontynuację już wykształconego w dalszym sąsiedztwie terenu objętego Planem krajobrazu kulturowego (zabudowa produkcyjna, magazynowa). Projekt Planu dopuszcza również lokalizację urządzeń dopuszcza się lokalizowanie urządzeń wytwarzających energię elektryczną z odnawialnych źródeł energii, w tym o mocy do i powyżej 500 kW przy równoczesnym zakazie lokalizacji elektrowni wiatrowych.
utrzymywanie lub przywracanie do właściwego stanu ochrony siedlisk przyrodniczych, a także pozostałych zasobów, tworów i składników przyrody	Nie występują tu siedliska przyrodnicze, które należy utrzymać, bądź przywrócić do właściwego stanu ochrony;
kształtowanie właściwych postaw człowieka wobec przyrody przez	Nie jest przedmiotem ustaleń projektu Planu.

edukację, informowanie i promocję w dziedzinie ochrony przyrody	
--	--

6.2. Identyfikacja, analiza i ocena oddziaływań generowanych ustaleniami projektu Planu na ochronę przyrody i cele utworzenia Wschodniobeskidzkiego Obszaru Chronionego Krajobrazu, w tym wnioskowanie czy ustalenia projektu Planu nie łamią zakazów obowiązujących w granicach tego Obszaru

Teren objęty projektem Planu znajduje się poza obszarami chronionego krajobrazu. Najbliżej znajduje się Wschodniobeskidzki Obszar Chronionego Krajobrazu (około 1 km od terenów objętych opracowaniem). Sejmik Województwa Podkarpackiego w Uchwale Nr XLVIII/998/14 z dnia 23 czerwca 2014 r. w sprawie Wschodniobeskidzkiego Obszaru Chronionego Krajobrazu (Dz. Urz. Woj. Podkarpackiego z 2014 r., poz. 1951 z późn. zm.) ustalił ekosystemy, które powinny być zaliczone do ochrony czynnej, wśród nich znalazły się:

1. półnaturalne łąki kośne, należące do rzędów Molinietalia i Arrhenatheretalia,
2. półnaturalne pastwiska, należące głównie do rzędów Molinietalia i Arrhenatheretalia.

Ich ochrona powinna być realizowana głównie poprzez ekstensywne użytkowanie. Głównie chodzi tutaj o tereny rolne z ubogimi zbiorowiskami roślinnymi podsiewane i koszone. Analizowana uchwała w sprawie Wschodniobeskidzkiego Obszaru Chronionego Krajobrazu wprowadza w § 3 ust.1 następujące zakazy:

- 1) realizacji przedsięwzięć mogących znacząco oddziaływać na środowisko w rozumieniu przepisów ustawy z dnia 3 października 2008 r. o udostępnianiu informacji o środowisku i jego ochronie, udziale społeczeństwa w ochronie środowiska oraz o ocenach oddziaływania na środowisko;
- 2) zabijania dziko występujących zwierząt, niszczenia ich nor, legowisk, innych schronień i miejsc rozrodu oraz tarlisk, złożonej ikry, z wyjątkiem amatorskiego połowu ryb oraz wykonywania czynności związanych z racjonalną gospodarką rolną, leśną, rybacką i łowiecką; z wyłączeniem przedsięwzięć, o których mowa w art.24 ust 3 ustawy o ochronie przyrody;
- 3) likwidowania i niszczenia zadrzewień śródpolnych, przydrożnych i nadwodnych, jeżeli nie wynikają one z potrzeby ochrony przeciwpowodziowej i zapewnienia bezpieczeństwa ruchu drogowego lub wodnego lub budowy, odbudowy, utrzymania, remontów lub naprawy urządzeń wodnych;
- 4) budowania nowych obiektów budowlanych w pasie szerokości 100 m od: a) linii brzegów rzek San, Oślawa, zgodnie z załącznikiem mapowym nr 1a i 1b, jezior i innych naturalnych zbiorników wodnych, b) zasięgu lustra wody w sztucznych zbiornikach usytuowanych na wodach płynących przy normalnym poziomie piętrzenia określonym w pozwoleniu wodnoprawnym, o którym mowa w art. 122 ust. 1 pkt 1 ustawy z dnia 18 lipca 2001 r. - Prawo wodne - z wyjątkiem urządzeń wodnych oraz obiektów służących prowadzeniu racjonalnej gospodarki rolnej, leśnej lub rybackiej;
- 5) wykonywania prac ziemnych trwale zniekształcających rzeźbę terenu, z wyjątkiem prac związanych z zabezpieczeniem przeciwpowodziowym lub przeciwsuwiskowym lub utrzymaniem, budową, odbudową, naprawą lub remontem urządzeń wodnych;
- 6) dokonywania zmian stosunków wodnych, jeżeli służą innym celom niż ochrona przyrody lub zrównoważone wykorzystanie użytków rolnych i leśnych oraz racjonalna gospodarka wodna lub rybacka;
- 7) likwidowania naturalnych zbiorników wodnych, starorzeczy i obszarów wodnoblotnych

Zakaz budowania nowych obiektów budowlanych od wskazanych akwenów nie dotyczy:

- 1) terenów ogólnodostępnych kąpielisk i plaż wyznaczonych na podstawie odrębnych przepisów oraz przystani wodnych;
- 2) odbudowy, nadbudowy i rozbudowy obiektów budowlanych w granicach zabudowanej budynkiem działki budowlanej w rozumieniu ustawy z dnia 27 marca 2003 r. o planowaniu i zagospodarowaniu przestrzennym, pod warunkiem niezmnieszenia dotychczasowej odległości zabudowy od brzegów wód, ustalonej w odniesieniu do zabudowy na tej działce;
- 3) siedlisk rolniczych w zakresie uzupełnienia istniejącej zabudowy zagrodowej o obiekty służące do prowadzenia gospodarstwa rolnego lub agroturystyki do 10 miejsc noclegowych, pod warunkiem niezmnieszenia dotychczasowej odległości zabudowy od brzegów wód ustalonej w odniesieniu do zabudowy na tej działce.

Zakaz realizacji przedsięwzięć mogących znacząco oddziaływać na środowisko obowiązuje na obszarze: 500 m od linii brzegów rzeki San i 100 m od linii brzegów rzeki Osława oraz udokumentowanych złóż geologicznych. Zakaz ten nie dotyczy: realizacji przedsięwzięć dopuszczonych w obowiązujących studiach uwarunkowań i kierunków zagospodarowania przestrzennego i miejscowych planach zagospodarowania przestrzennego, uzgodnionych z właściwym organem ochrony środowiska w ramach postępowania przeprowadzonego zgodnie z art. 23 ust. 5 ustawy z dnia 16 kwietnia 2004r. o ochronie przyrody oraz rozbudowy, przebudowy istniejących obiektów budowlanych oraz realizacji przedsięwzięć w istniejących obiektach budowlanych.

Zakazy zabijania dziko występujących zwierząt, niszczenia ich nor, legowisk, innych schronień i miejsc rozrodu oraz tarlisk, złożonej ikry, z wyjątkiem amatorskiego połowu ryb, wykonywania prac ziemnych trwale zniekształcających rzeźbę terenu i dokonywania zmian stosunków wodnych nie dotyczą realizacji zapisów studiów uwarunkowań i kierunków zagospodarowania przestrzennego i miejscowych planów zagospodarowania przestrzennego, dla których w wyniku postępowania przeprowadzonego zgodnie z art. 23 ust. 5 ustawy z dnia 16 kwietnia 2004 r. o ochronie przyrody wykazano brak znacząco negatywnego wpływu na ochronę przyrody Obszaru; czynności wykonywanych w ramach przedsięwzięć mogących znacząco oddziaływać na środowisko, dla których przeprowadzona ocena oddziaływania na środowisko wykazała brak negatywnego wpływu na ochronę przyrody i ochronę krajobrazu obszaru chronionego krajobrazu, w zakresie niezbędnym do realizacji tych przedsięwzięć; zabiegów czynnej ochrony przyrody wykonywanych przez organy ochrony przyrody.

Zakaz likwidowania zadrzewień śródpolnych, przydrożnych i nadwodnych nie dotyczy czynności wykonywanych w ramach przedsięwzięć mogących znacząco oddziaływać na środowisko, dla których przeprowadzona ocena oddziaływania na środowisko wykazała brak negatywnego wpływu na ochronę przyrody i ochronę krajobrazu obszaru chronionego krajobrazu, w zakresie niezbędnym do realizacji tych przedsięwzięć. Oprócz tego nie dotyczy zabiegów czynnej ochrony przyrody wykonywanych przez organy ochrony przyrody, a także zadrzewień rosnących na działkach oznaczonych w ewidencji gruntów jako grunty orne, za wyjątkiem zadrzewień rosnących w obrębie tych działek w odległości do 1 m od ich granic.

Teren wskazany do opracowania Planu znajduje się w odległości około 1 km od zachodniej granicy Wschodniobeskidzkiego Obszaru Chronionego Krajobrazu. Wprowadzane ustaleniami Planu zmiany przestrzenne będą polegały na wyznaczeniu zabudowy produkcyjnej z dopuszczeniem realizacji urządzeń do produkcji energii odnawialnej.

Planowana zabudowa nie spowoduje przekształceń rzeźby terenu w skali makro, które naruszyłyby obecne walory krajobrazowe. Zaistniałe zmiany będą miały charakter miejscowy.

Zgodnie z ww. rozporządzeniem na terenie OCHK nie dopuszcza się realizacji przedsięwzięć mogących znacząco oddziaływać na środowisko. Odstępstwa od ustanowionej reguły dotyczą przedsięwzięć, dla których przeprowadzona procedura oceny oddziaływania na

środowisko wykazała brak niekorzystnego wpływu na stan przyrody Obszaru o czym decyduje organ właściwy do wydania decyzji o środowiskowych uwarunkowaniach zgody na realizację przedsięwzięcia.

Planowane zagospodarowanie może spowodować zniszczenie zadrzewień śródpolnych występujących w obrębie terenów objętych Planem.

W wyniku wprowadzenia zabudowy nie nastąpi likwidacja obszarów wodno-błotnych, zbiorników wodnych występujących w sąsiedztwie terenu objętego Planem. W projekcie planu planowana zabudowa umiejscowiona jest w odległości ponad 500 m od rzek San i 100 m od rzeki Osława. Planowane zagospodarowanie nie wpłynie na ograniczenie funkcji przyrodniczych dolin rzecznych (korytarzy ekologicznych) oraz występujących na obszarze opracowania zbiorników wodnych.

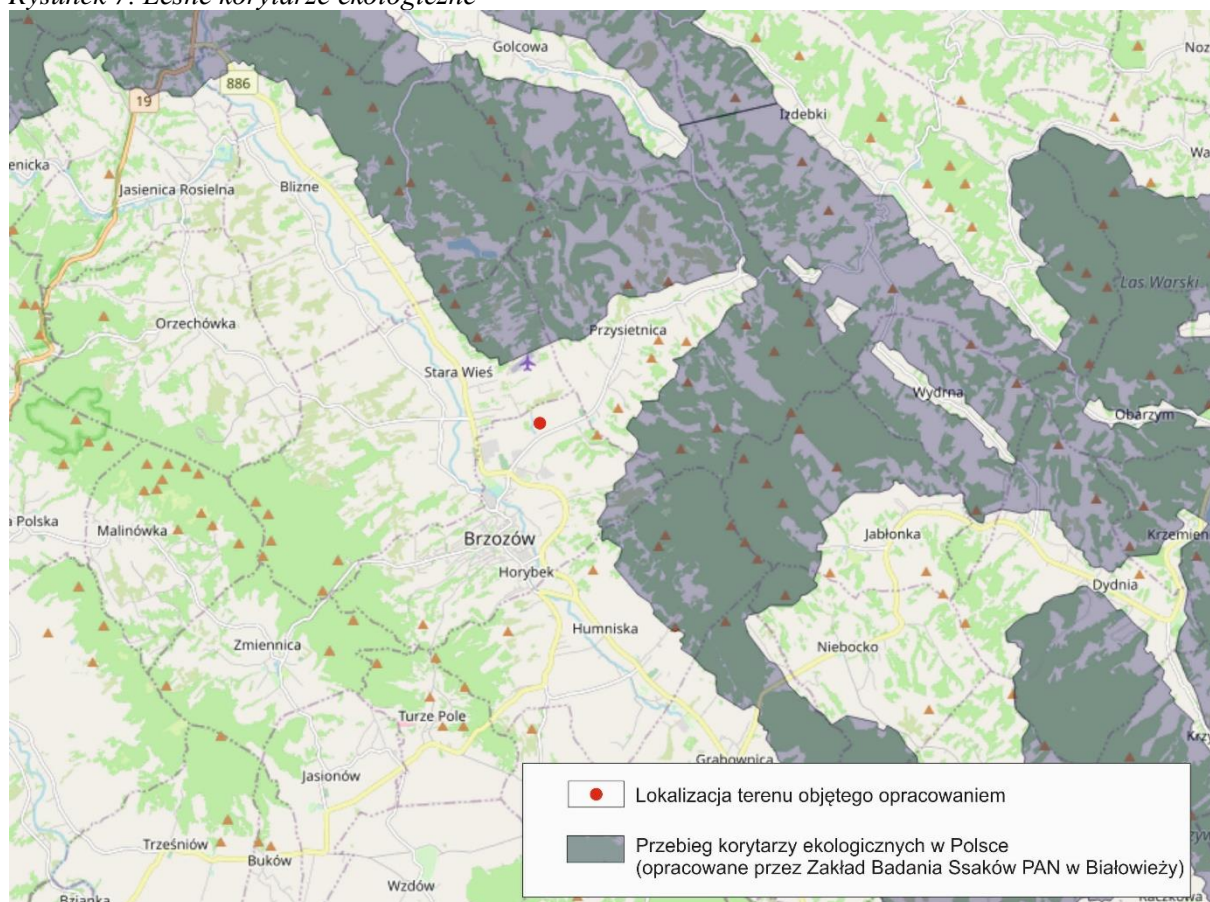
Zakaz zabijania dziko występujących zwierząt, niszczenia ich nor, legowisk, innych schronień i miejsc rozrodu oraz tarlisk, złożonej ikry wynika z ustaleń ustawy o ochronie przyrody i rozporządzeń wykonawczych do tej ustawy. Obowiązuje on niezależnie od dokumentów planistycznych. Przedmiotowy projekt Planu nie zawiera rozstrzygnięć, które mogłyby w jakikolwiek sposób wpłynąć na złamanie tego zakazu. Warto zwrócić uwagę, że zakaz zabijania dziko żyjących zwierząt obowiązuje również poza obszarami chronionymi.

Podsumowują uznaje się, że ustalenia zawarte w projekcie Planu nie naruszają celów utworzenia Wschodniobeskidzkiego Obszaru Chronionego Krajobrazu i nie stoją w sprzeczności z obowiązującymi na jego terenie zakazami. Zwraca się jedynie uwagę na konieczność ochrony zadrzewień śródpolnych, co należy mieć na względzie przy wprowadzaniu nowej zabudowy.

6.3. Identyfikacja, analiza i ocena oddziaływań generowanych ustaleniami projektu Planu na korytarz migracji dużych ssaków ujęty w opracowaniu pt.: Projekt korytarzy ekologicznych łączących Europejską Sieć Natura 2000 w Polsce” (Jędrzejewski i in. 2005)

W dokumencie „Projekt korytarzy ekologicznych łączących europejską sieć Natura 2000 w Polsce” (Jędrzejewski i in. 2005, aktualizacja 2012 r.) zostały wyznaczone lądowe (leśne) korytarze ekologiczne migracji dużych ssaków lądowych. W opracowaniu wyznaczone zostały korytarze migracji dużych zwierząt leśnych na terenie Polski w oparciu o wieloletnie analizy migracji wilków i rysi (jako gatunków wskaźnikowych) oraz w oparciu o analizy stopnia lesistości i zabudowy terenów potencjalnych korytarzy ekologicznych. Ochrona korytarzy ma na celu zapewnienie łączności siedlisk dużych ssaków lądowych. Dla leśnych korytarzy ekologicznych najbardziej istotne są zagrożenia związane z przecięciem się tras migracji zwierząt i wyznaczonych korytarzy przebiegu autostrad, dróg ekspresowych, dróg krajowych oraz linii kolejowych o znacznym natężeniu ruchu. Teren objęty projektem Planu znajduje się poza korytarzem ekologicznym wyznaczonym w opracowaniu „Projekt korytarzy ekologicznych łączących Europejską Sieć Natura 2000 w Polsce” (Jędrzejewski i in. 2005, aktualizacja 2012 r.). Zaznaczyć należy, że planowane zagospodarowanie terenu nie spowoduje przerwania ciągłości korytarza ekologicznego ani nie powoduje zmniejszenia drożności korytarza wyznaczonego dla dużych ssaków.

Rysunek 7. Leśne korytarze ekologiczne



Źródło: www.mapa.korytarze.pl

7. Cele ochrony środowiska ustanowione na szczeblu międzynarodowym, wspólnotowym i krajowym istotne z punktu widzenia projektu Planu oraz sposoby, w jakich te cele i inne problemy ochrony środowiska zostały uwzględnione podczas opracowywania projektu Planu

Projekt Planu opracowany został zgodnie z przepisami dotyczącymi ochrony środowiska na szczeblu międzynarodowym i wspólnotowym. Ochrona środowiska w Polsce realizowana jest poprzez odpowiednie akty prawne tj. ustawy i rozporządzenia.

Najważniejszym aktem prawnym, po części będącym wynikiem ustaleń w zakresie ochrony środowiska na szczeblu międzynarodowym, transpozycji dyrektywy 2001/42/WE Parlamentu Europejskiego i Rady Europy w sprawie ocen oddziaływania niektórych planów i programów na środowisko oraz realizacji podpisanej przez Polskę w Aarhus w 1998 roku Konwencji EKG ONZ o dostępie do informacji, udziale społeczeństwa w podejmowaniu decyzji oraz dostępie do sprawiedliwości w sprawach dotyczących środowiska, na podstawie, którego wykonano niniejszą prognozę oddziaływania na środowisko jest ustawa z dnia 3 października 2008 r. o udostępnianiu informacji o środowisku i jego ochronie, udziale społeczeństwa w ochronie środowiska oraz o ocenach oddziaływania na środowisko (t.j. Dz.U 2018 poz.2081). Kolejnym istotnym dokumentem z punktu widzenia ochrony środowiska na szczeblu międzynarodowym jest Konwencja o Różnorodności Biologicznej sporządzona w Rio de Janeiro z dnia 5 czerwca 1992 roku, która w Artykule 14 wprowadza odpowiednie procedury wymagające wykonania oceny oddziaływania na środowisko projektów, które mogą mieć znaczenie dla różnorodności biologicznej. Projekt Planu powinien spełniać wymogi zawarte w

dokumencie Polityka Ekologiczna Państwa w latach 2009-2012 z perspektywą do roku 2016 tj. kształtować ład przestrzenny pozwalając na racjonalną gospodarkę. Przez ład przestrzenny należy rozumieć sposób ukształtowania przestrzeni, który tworzy harmonijną całość. Należy również pamiętać o zasadzie zrównoważonego rozwoju, o której mówi Konstytucja RP w art. 5 – „Rzeczpospolita Polska (...) zapewnia ochronę środowiska, kierując się zasadą zrównoważonego rozwoju”.

Założenia zrównoważonego rozwoju zostały uwzględnione w projekcie Planu m.in. poprzez utrzymanie i wprowadzenie nowych obszarów biologicznie czynnych, nie blokujących jednocześnie rozwoju inwestycji na przeznaczonych terenach. Intensyfikacja zabudowy na obszarze już przekształconym może lokalnie prowadzić do zubożenia układu przyrodniczego okolicy, jednak w szerszej skali będzie minimalizować rozwój inwestycji na tereny, dla których podstawową funkcją powinna być funkcja przyrodnicza.

Najważniejszymi ustaleniami w zakresie ochrony środowiska na szczeblu państw członkowskich są następujące akty prawne o charakterze wspólnotowym:

- Konwencja o obszarach wodno-błotnych mających znaczenie międzynarodowe, zwłaszcza jako środowisko życiowe ptactwa wodnego - Konwencja Ramsarska z dnia 2 lutego 1971 r., (Dz. U. z 1978, Nr 7, poz. 24 i 25);
- Konwencja o ochronie gatunkowej dzikiej flory i fauny europejskiej oraz ich siedlisk, Berno z dnia 10 września 1979 r. (Dz. U. z 1996 r., Nr 58, poz. 263);
- w/w Konwencji o różnorodności biologicznej przyjęta w Nairobi dnia 22 maja 1992 r. podpisana w Rio de Janeiro w dniu 5 czerwca 1992 r. (Dz. U. z 1995 r. Nr 118, poz. 565),
- Konwencja o ochronie migrujących gatunków dzikich zwierząt - Konwencja Bońska z dnia 23 czerwca 1979 r., (Dz. U. z 2003 r. Nr 2, poz. 17);
- Konwencja o ochronie europejskiej dzikiej przyrody i siedlisk naturalnych - Konwencja Berneńska z dnia 19 września 1979 r. (Dz. U. z 1996 r., Nr 58, poz. 263);
- Europejska Konwencja Krajobrazowa, sporządzona we Florencji dnia 20 października 2000 r. (Dz. U. z 2006 r. Nr 14, poz. 98);
- dyrektywę Rady 79/40/EWG z dnia 2 kwietnia 1979 r. w sprawie ochrony dzikich ptaków ze zmianami;
- dyrektywę Rady 92/43/EWG z dnia 21 maja 1992 r. w sprawie ochrony siedlisk przyrodniczych oraz dzikiej fauny i flory.

Wyżej wymienione dyrektywy są podstawą prawną utworzenia Europejskiej Sieci Ekologicznej NATURA 2000, której głównym celem jest zachowanie zagrożonych wyginięciem siedlisk przyrodniczych oraz gatunków roślin i zwierząt w skali Europy. Oprócz ww. aktów prawnych na uwagę zasługują także:

- dyrektywa Parlamentu Europejskiego i Rady nr 2001/42/WE z dnia 27 czerwca 2001 r. w sprawie oceny wpływu niektórych planów i programów na środowisko,
- dyrektywa Rady nr 85/337/EWG z dnia 27 czerwca 1985 r. w sprawie oceny skutków wywieranych przez niektóre przedsięwzięcia publiczne i prywatne na środowisko naturalne.

Celem Dyrektywy nr 2001/42/WE jest m.in. „zapewnienie wysokiego poziomu ochrony środowiska i przyczynienie się do uwzględniania aspektów środowiskowych w przygotowaniu i przyjmowaniu planów i programów w celu wspierania stałego rozwoju, poprzez zapewnienie, że zgodnie z niniejszą dyrektywą dokonywana jest ocena wpływu na środowisko niektórych planów i programów, które potencjalnie mogą powodować znaczący wpływ na środowisko.”

Natomiast dyrektywa nr 85/337/EWG dotyczy oceny wpływu wywieranego przez niektóre przedsięwzięcia publiczne i prywatne na środowisko.

Należy zaznaczyć, że zapisy dyrektyw, konwencji mają swoje odzwierciedlenie w prawie krajowym. Dokumentem krajowym, przyjmującym za podstawę działań planistycznych ład przestrzenny i zrównoważony rozwój jest ustawa z dnia 27 marca 2003 r. *o planowaniu i zagospodarowaniu przestrzennym*. Artykuł 10 ustawy wymienia istotne czynniki wpływające na proces zrównoważonego rozwoju którymi są m.in.:

- stan ładu przestrzennego i wymogów jego ochrony,
- stan środowiska, w tym stan rolniczej i leśnej przestrzeni produkcyjnej, wielkość i jakość zasobów wodnych oraz wymogi ochrony środowiska, przyrody i krajobrazu kulturowego,
- warunki i jakość życia mieszkańców,
- zagrożenia bezpieczeństwa ludności i jej mienia,

Dokumenty strategiczne muszą być zgodne z obowiązującym prawem, w przeciwnym wypadku z mocy prawa są nieważne.

Cele ochrony środowiska znalazły swoje odzwierciedlenie w projekcie Planu, przy czym zostały dostosowane do jego skali oraz specyfiki. Głównym celem projektu Planu jest wyznaczenie terenu produkcji oznaczonego na rysunku planu symbolem **1P**.

Cele ochrony środowiska na szczeblu międzynarodowym i krajowym zostały uwzględnione w projekcie Planu, dla którego sporządzona została niniejsza prognoza. W celu ochrony środowiska wprowadzono w projekcie Planu następujące ustalenia:

- w obszarze objętym ustaleniami Planu zabrania się realizacji inwestycji, której uciążliwość wykraczałaby poza granicę terenu lub granice własności podmiotu prowadzącego działalność, na którym przedsięwzięcie będzie realizowane;
- w obszarze objętym ustaleniami Planu ustala się stosowanie rozwiązań mających na celu minimalizację uciążliwości spowodowanych prowadzeniem działalności przewidzianej planem, w celu ochrony powietrza atmosferycznego, gleb, wód gruntowych oraz klimatu akustycznego;
- udział terenów biologicznie czynnych nie może być mniejszy niż 10% powierzchni działki budowlanej;
- odprowadzania ścieków bytowych, komunalnych i przemysłowych z obszaru objętego planem do sieci kanalizacji sanitarnej przy zachowaniu minimalnej średnicy przewodu dn160, w przypadku braku możliwości wpięcia do sieci kanalizacji sanitarnej dopuszcza się zbiorniki bezodpływowe.
- odprowadzenie wód opadowych lub roztopowych do gruntu poprzez infiltrację powierzchniową, obowiązek ujmowania wód opadowych lub roztopowych z powierzchni terenów, z których spływ stanowić może zagrożenie dla środowiska przyrodniczego (parking, droga utwardzona) w system kanalizacji deszczowej i oczyszczanie ich przed wprowadzeniem do odbiornika, do czasu wyposażenia obszaru planu w sieć kanalizacji deszczowej dopuszcza się odprowadzanie niezanieczyszczonych wód opadowych lub roztopowych, z terenów innych niż wymienione w § 7 ust. 1, pkt 4, lit. b, na własny teren nieutwardzony, do dołów chłonnych, rowów lub do zbiorników retencyjnych i innych rozwiązań z zakresu zielonej infrastruktury;
- zaopatrzenia w ciepło: dopuszcza się zaopatrzenie w ciepło z indywidualnych i lokalnych źródeł na bazie rozwiązań pozwalających minimalizować emisję zanieczyszczeń do powietrza (np. poprzez preferowanie wysokosprawnych, zautomatyzowanych źródeł ciepła, w kotłowniach lokalnych oraz indywidualnych systemach grzewczych), dopuszcza się zaopatrzenie w ciepło z alternatywnych,

ekologicznych źródeł ciepła, z zastrzeżeniem, że ich stosowanie nie może się wiązać z przekroczeniem obowiązujących norm emisji hałasu, pyłów lub substancji szkodliwych dla środowiska;

- gospodarki odpadami: nakazuje się prowadzenie gospodarki odpadami na zasadach obowiązujących na terenie gminy Brzozów;

8. Analiza i ocena przewidywanych znaczących oddziaływań, w tym oddziaływania bezpośrednie, pośrednie, wtórne, skumulowane, krótkoterminowe, średnioterminowe i długoterminowe, stałe i chwilowe oraz pozytywne i negatywne, na cele i przedmiot ochrony obszaru Natura 2000 oraz integralność obszarów Natura 2000, a także na środowisko, a w szczególności na: różnorodność biologiczną, ludzi, zwierzęta, rośliny, wodę, powietrze, powierzchnię ziemi, klimat, zasoby naturalne, zabytki, dobra materialne

Określając zasięg znaczących oddziaływań generowanych zapisami projektu Planu odniesiono się do obszaru Natura 2000 Kościół w Dydni PLH180034 (położonego w odległości około 9,0 km od obszaru objętego projektem Planu oraz obszaru Natura 2000 Jaćmierz PLH180032 (położonego w odległości około 10 km).

Z przeprowadzonych analiz wynika, że:

- nie jest konieczne wyznaczenie kompensacji przyrodniczej;
- nie będzie znaczących oddziaływań na obszar Natura 2000;
- przewidywany miejscowy zasięg oddziaływań pośrednich niewykraczający poza tereny przeznaczone pod zainwestowanie nie dojdzie do fragmentacji siedlisk naturalnych;
- realizacja ustaleń projektu Planu nie spowoduje zaburzeń w funkcjonowaniu obszaru Natura 2000 Kościół w Dydni PLH180034 oraz obszaru Natura 2000 Jaćmierz PLH180032;
- nie przewiduje się znaczących negatywnych oddziaływań dla przedmiotów ochrony obszaru Natura 2000 Kościół w Dydni PLH180034 oraz obszaru Natura 2000 Jaćmierz PLH180032;
- nie przewiduje się znaczących negatywnych oddziaływań dla spójności obszaru Natura 2000 Kościół w Dydni PLH180034 oraz obszaru Natura 2000 Jaćmierz PLH180032.

Biorąc powyższe pod uwagę należy stwierdzić, że zasięg znaczących oddziaływań generowanych zapisami projektu Planu będzie zawierał się w obrębie terenów objętych projektem Planu.

Analizę i ocenę przewidywanych oddziaływań na środowisko ustaleń projektu Planu przeprowadzono identyfikując prawdopodobne skutki środowiskowe w zależności od:

- rodzaju oddziaływania: bezpośrednie, pośrednie, wtórne, skumulowane;
- trwałości ich występowania: krótkoterminowe, średnioterminowe, długoterminowe, stałe, chwilowe;
- zasięgu oddziaływania: lokalne - miejscowe, ponadlokalne.

Analizowano, w jaki sposób realizacja projektowanego zainwestowania wpłynie na bioróżnorodność, ludzi, zwierzęta, rośliny, chronione siedliska przyrodnicze, gatunki chronione, wody, powietrze, klimat, powierzchnię ziemi, zasoby naturalne, zabytki, dziedzictwo kulturowe oraz dobra materialne.

W ocenie oddziaływania na środowisko, skutki środowiskowe określono jako:

- oddziaływanie pozytywne – powodujące korzystne zmiany w środowisku, najczęściej wtórne, pojawiające się w dłuższym horyzoncie czasowym, prowadzące do poprawy wybranych elementów środowiska w wymiarze ponadlokalnym,
- oddziaływanie neutralne – brak wpływu tj. oddziaływanie niepowodujące odczuwalnych (mierzalnych) skutków w środowisku
- oddziaływanie negatywne – oddziaływanie zauważalne, powodujące odczuwalne skutki środowiskowe, lecz niepowodujące przekroczeń standardów, istotnych zmian ilościowych i jakościowych, możliwe do ograniczenia,
- oddziaływanie znacząco negatywne – oddziaływanie powodujące zasadniczą zmianę określonych parametrów jakości środowiska, zagrożenia dla liczebności i bioróżnorodności gatunków, bariery dla migracji, zagrożenia dla obszarów przyrodniczo cennych.

Podczas analiz i ocen uwzględniono działania prowadzące do minimalizacji potencjalnych negatywnych oddziaływań.

Poniższa analiza dotyczy oceny przewidywanych skutków oddziaływania na poszczególne elementy środowiska, mogących być rezultatem realizacji projektu Planu.

Powierzchnia ziemi, gleby

Dla terenu objętego projektem Planu nie przewiduje się znaczących zmian w zakresie powierzchni ziemi i gleby.

Na mocy ustaleń projektu Planu wyznacza się **teren produkcji** oznaczony na rysunku planu symbolem **1P** z podstawowym przeznaczeniem pod produkcję przemysłową, składy, magazyny oraz produkującą energię. Dla wyznaczonego terenu dopuszcza się poza przeznaczeniem podstawowym lokalizację :

- obiektów budowlanych usługowych, socjalnych, biurowych;
- urzędzeń i obiektów budowlanych związanych z przeznaczeniem podstawowym terenu;
- urzędzeń wytwarzających energię z odnawialnych źródeł energii o mocy zainstalowanej do 500 kW,
- urzędzeń wytwarzających energię z odnawialnych źródeł energii o mocy zainstalowanej powyżej 500 kW,
- garaży i wiat;
- instalacji do produkcji wodoru z niskoemisyjnych źródeł, procesów i technologii;
- dojeżdż, dojazdów, miejsc postojowych i parkingów.

Realizacja zapisów ustaleń projektu Planu spowodować może częściowe zniszczenie wierzchniej warstwy gleby przy lokalizacji dopuszczonych planem form zabudowy

Wskazane jest selektywne zdejmowanie wierzchniej warstwy gleby w przypadku prowadzenia prac ziemnych i jej wykorzystanie dla kształtowania terenów okolicznych.

Przewiduje się oddziaływania:

- bezpośrednie,
- krótkoterminowe (na etapie budowy),
- długoterminowe,

- średnioterminowe,
- trwałe,
- lokalne,
- negatywne (rozumiane jako zauważalne, niepowodujące znaczących zmian ilościowych i jakościowych),
- brak oddziaływań znacząco negatywnych.

Wody powierzchniowe i podziemne

W projekcie Planu wprowadzono ustalenia dotyczące zaopatrzenia w wodę, odprowadzanie i unieszkodliwianie ścieków.

1. **w zakresie zaopatrzenia w wodę:** do czasu wyposażenia obszaru planu w sieć wodociągową dopuszcza się stosowanie indywidualnych ujęć wody;
2. **w zakresie odprowadzenia ścieków**
 - a) odprowadzenie ścieków bytowych, komunalnych i przemysłowych z obszaru objętego planem do sieci kanalizacji sanitarnej przy zachowaniu minimalnej średnicy przewodu dn160;
 - b) w przypadku braku możliwości wpięcia do sieci kanalizacji sanitarnej dopuszcza się zbiorniki bezodpływowe.
3. **w zakresie odprowadzania wód opadowych lub roztopowych:**
 - a) odprowadzenie wód opadowych lub roztopowych do gruntu poprzez infiltrację powierzchniową,
 - b) obowiązek ujmowania wód opadowych lub roztopowych z powierzchni terenów, z których spływ stanowić może zagrożenie dla środowiska przyrodniczego (parking, droga utwardzona) w system kanalizacji deszczowej i oczyszczanie ich przed wprowadzeniem do odbiornika,
 - c) do czasu wyposażenia obszaru planu w sieć kanalizacji sanitarnej dopuszcza się odprowadzanie niezanieczyszczonych wód opadowych lub roztopowych, z terenów innych niż wymienione w § 7 ust. 1, pkt 4, lit. b, na własny teren nieutwardzony, do dołów chłonnych, rowów lub do zbiorników retencyjnych i innych rozwiązań z zakresu zielonej infrastruktury;

Zapisy te pozostają, zatem w zgodności z rozporządzeniem Ministra Gospodarki Morskiej i Żeglugi Śródlądowej z dnia 12 lipca 2019 r. w sprawie *substancji szczególnie szkodliwych dla środowiska wodnego oraz warunków, jakie należy spełnić przy wprowadzaniu do wód lub do ziemi ścieków, a także przy odprowadzaniu wód opadowych lub roztopowych do wód lub do urządzeń wodnych* (Dz. U. z 2019 r. poz.1311) oraz rozporządzenia Nr 4/2014 Dyrektora Regionalnego Zarządu Gospodarki Wodnej w Krakowie z dnia 16 stycznia 2014 r. w sprawie warunków korzystania z wód regionu wodnego Górnej Wisły (Dz. Urz. Woj. Podkarpackiego z 2014 r., poz. 317) uwzględniając cele środowiskowe, określone w powyższych aktach prawnych. Co stwarza warunki realizacji projektu Planu, którego funkcjonowanie nie spowoduje pogorszenia stanu wód i nie będzie kolidować z procesem osiągnięcia celów środowiskowych.

Przewiduje się oddziaływanie:

- bezpośrednio (wytwarzanie ścieków),
- długoterminowe,
- negatywne (rozumiane jako zauważalne, niepowodujące istotnych zmian ilościowych i jakościowych),
- pozytywne (wykorzystanie kanalizacji i oczyszczanie ścieków w oczyszczalni ścieków).
- brak oddziaływań znacząco negatywnych.

Powietrze atmosferyczne, klimat

W zakresie wpływu na powietrze atmosferyczne, realizacja ustaleń projektu Planu nie spowoduje powstania nowych źródeł emisji zanieczyszczeń. Należy podkreślić, że projekt Planu w pełni odzwierciedla istniejące zainwestowanie i w całości uwzględnia kierunki zagospodarowania określone w obowiązującym Studium uwarunkowań i kierunków zagospodarowania przestrzennego gminy Brzozów.

W odniesieniu do powietrza atmosferycznego przewiduje się brak oddziaływań znacząco negatywnych. W odniesieniu do klimatu wystąpią oddziaływania neutralne tj. oddziaływania niepowodujące odczuwalnych (mierzalnych) skutków w środowisku.

Środowisko biotyczne (flora, fauna), bioróżnorodność

W wyniku realizacji ustaleń projektu Planu istniejąca szata roślinna reprezentowana przez gatunki niechronione i pospolite w części ulegnie zniszczeniu. Nie będzie to stanowić strat dla bioróżnorodności ze względu na jej niską wartość florystyczną. Na przedmiotowych terenach, brak jest cennych zbiorowisk roślinnych, chronionych siedlisk przyrodniczych, udokumentowanych stanowisk chronionych gatunków flory. Ze względu na brak zróżnicowania flory nie występują tu warunki do bytowania zróżnicowanej pod względem gatunkowym fauny. Z uwagi na położenie w bezpośrednim sąsiedztwie terenów zabudowy mieszkaniowej i usługowej teren ten nie stanowi ważnej bazy żerowiskowej dla ornitofauny. Nie występują tu również dogodne warunki siedliskowe lęgów ptaków chronionych w obrębie obszarów Natura 2000.

W odniesieniu do środowiska biotycznego przewiduje się: oddziaływania bezpośrednie (uszczerplenie powierzchni biologicznie czynnej, mało znaczące pogorszenie warunków bytowania pospolitych gatunków fauny, głównie bezkręgowców i drobnych gryzoni wraz z ograniczeniem ich przestrzeni życiowej), długoterminowe, trwałe, negatywne (mało znaczące, rozumiane, jako zauważalne), miejscowe, lokalne, brak oddziaływań znacząco negatywnych.

Krajobraz

W zakresie wpływu na krajobraz realizacja ustaleń projektu Planu nie spowoduje powstania zmian w krajobrazie.

W wyniku realizacji nowego zainwestowania w obrębie obszaru objętego projektem Planu nie przewiduje się zasadniczych, znaczących zmian w krajobrazie. Realizacja ustaleń projektu Planu zapewni zachowanie ładu przestrzennego.

Oddziaływania realizacji projektu Planu w odniesieniu do krajobrazu będą miały charakter:

- bezpośredni,
- długoterminowy,
- trwały,
- brak oddziaływań znacząco negatywnych.

Dziedzictwo kulturowe, zabytki

Na obszarze opracowania zewidencjonowano stanowisko archeologiczne Brzozów 17 AZP 110-76/18 zostało ujęte w Gminnej Ewidencji Zabytków Gminy Brzozów zarządzeniem nr 19/2014 Burmistrza Brzozowa z dnia 31 stycznia 2014 r. figuruje również w Wojewódzkiej Ewidencji Zabytków zarządzenie nr 14/2013 Podkarpackiego Wojewódzkiego Konserwatora Zabytków z dnia 5.08.2013r.

Ludzie, ochrona klimatu akustycznego i ochrona przed promieniowaniem elektromagnetycznym, dobra materialne

Ze względu na charakter projektowanego ustaleniami Planu przeznaczenia terenu, które nie wprowadza istotnych zanieczyszczeń do środowiska i oddziaływań znacząco negatywnych, należy stwierdzić, że realizacja ustaleń projektu Planu nie spowoduje zagrożenia dla zdrowia i życia ludzi.

Przewiduje się, iż projektowane zagospodarowanie nie będzie generować hałasu skutkującego istotnym pogorszeniem klimatu akustycznego i niedotrzymywaniem norm akustycznych.

Zgodnie z obowiązującymi przepisami wymagane jest zachowanie standardów akustycznych, określonych dla terenów chronionych pod względem akustycznym tj. terenów rekreacyjno-wypoczynkowych. Normy akustyczne, w zależności od przeznaczenia terenu określa Rozporządzenie Ministra Środowiska z dnia 14 czerwca 2007 r. w sprawie *dopuszczalnych poziomów hałasu w środowisku* (t.j. Dz. U. z 2014 r., poz. 112). Nie przewiduje się, aby w wyniku realizacji projektu Planu nie były dotrzymane normy akustyczne.

Przewiduje się, iż projektowane w projekcie Planu zagospodarowanie nie będzie generować hałasu skutkującego istotnym pogorszeniem klimatu akustycznego i niedotrzymywaniem norm akustycznych.

Na terenach projektowanego zainwestowania zostaną zachowane wymagania określone w Rozporządzeniu Ministra Środowiska z dnia 30 października 2003 r. (Dz. U. Nr 192, poz. 1883) w sprawie *dopuszczalnych poziomów pól elektromagnetycznych w środowisku oraz sposobów sprawdzania dotrzymania tych poziomów* wymagane jest zachowanie obszaru wolnego od zabudowy (przeznaczonego na stały pobyt ludzi) w zasięgu określonym przepisami branżowymi.

Przewiduje się, iż realizacja ustaleń projektu Planu:

- nie spowoduje zagrożenia dla zdrowia i życia ludzi oraz zagrożeń dla dóbr materialnych,
- oddziaływania na ludzi będą miały charakter neutralny oraz pośredni pozytywny.
- brak oddziaływań znacząco negatywnych.

Zasoby naturalne (surowce)

Nie przewiduje się oddziaływań w związku z brakiem udokumentowanych zasobów kopalin na terenie objętym projektem Planu.

9. Analiza czy i w jaki sposób planowane wskazanie danego rodzaju zagospodarowania, wpłynie/nie wpłynie na dotrzymanie norm akustycznych na terenie objętym projektem Planu i w jego sąsiedztwie oraz analiza (ocena) wpływu terenów sąsiadujących na klimat akustyczny terenu objętego projektem Planu i dotrzymanie norm w tym zakresie

Zgodnie z obowiązującymi przepisami wymagane jest zachowanie standardów akustycznych, określonych dla terenów chronionych pod względem akustycznym. Normy akustyczne, w zależności od przeznaczenia terenu określa Rozporządzenie Ministra Środowiska z dnia 14 czerwca 2007 r. w sprawie *dopuszczalnych poziomów hałasu w środowisku*. Przewiduje się, iż projektowane zagospodarowanie nie będzie generować hałasu skutkującego istotnym pogorszeniem klimatu akustycznego i niedotrzymywaniem norm akustycznych.

Aktualnym źródłem hałasu na terenie objętym planem jest przede wszystkim transport drogowy oraz hałas maszyn rolniczych. Głównym emitorem hałasu na terenie omawianego

obszaru jest droga powiatowa relacji Brzozów-Wara. Obecnie nie są prowadzone badania monitoringu hałasu dla omawianego obszaru.

W wyniku realizacji ustaleń projektu Planu oprócz hałasu komunikacyjnego wpływ na stan środowiska akustycznego może również wywierać hałas przemysłowy. Hałas ten obejmuje zarówno dźwięki emitowane przez różnego rodzaju maszyny i urządzenia, a także części procesów technologicznych oraz instalacje i wyposażenie zakładów przemysłowych i usługowych. Taki hałas ma charakter lokalny.

Zgodnie z ustawą Prawo ochrony środowiska zapewnienie właściwego kształtowania klimatu akustycznego w otoczeniu obiektów przemysłowych i warsztatów rzemieślniczych jest obowiązkiem ich właściciela (lub innego podmiotu posiadającego do nich tytuł prawny). Na mocy art. 141 i 144 ustawy, działalność zakładów nie może powodować przekroczenia standardów emisyjnych, jeśli zostały ustalone, ani też powodować przekraczania standardów jakości środowiska poza terenem, do którego zarządzający ma tytuł prawny, a w przypadku utworzenia obszaru ograniczonego użytkowania, poza tym obszarem. W przypadku stwierdzonego pomiarowo przekraczania dopuszczalnych poziomów hałasu w środowisku, powodowanego działalnością zakładu, wydawana jest przez organy ochrony środowiska decyzja o dopuszczalnym poziomie hałasu. Decyzja ta określa dopuszczalny poziom równoważny A hałasu powodowanego działalnością zakładu oddzielnie dla pory dziennej (600 - 2200) i nocnej (2200 - 600). Postępowanie w przedmiocie wydania decyzji wszczyna się z urzędu. W decyzji mogą być określone wymagania mające na celu zachowanie standardów jakości środowiska, a w szczególności rozkład czasu pracy źródeł hałasu dla całej doby, z przewidywanymi wariantami. Poprawę klimatu akustycznego w środowisku podmioty uzyskują przez wymianę urządzeń na emitujące hałas o mniejszym poziomie, remonty i konserwacje hałaśliwych urządzeń, zastosowanie obudów dźwiękochłonnych źródeł hałasu, tłumików akustycznych, ekranów, zwiększenie izolacyjności akustycznej przegród zewnętrznych w budynkach, likwidację części źródeł hałasu, zmianę lokalizacji głównych źródeł hałasu w stosunku do obiektów i terenów chronionych lub zmiany organizacyjne. Działalność kontrolna WIOŚ w zakresie hałasów przemysłowych przyczynia się systematycznie do zmniejszania ilości obiektów powodujących degradację klimatu akustycznego środowiska.

Zagospodarowanie terenu w sposób określony w projekcie Planu w postaci zabudowy produkcyjnej z podstawowym przeznaczeniem pod produkcję przemysłową, składy, magazyny oraz produkują energii z dopuszczeniem lokalizacji obiektów usługowych, socjalnych, biurowych, budynków gospodarczych, garaży i wiat, urządzeń i obiektów budowlanych związanych z przeznaczeniem podstawowym terenu, instalacji do produkcji wodoru z niskoemisyjnych źródeł, procesów i technologii, nie spowoduje znaczącego zwiększenia natężenia ruchu, z wyjątkiem etapu budowy poszczególnych przedsięwzięć.

Przewiduje się, iż zamierzenia inwestycyjne przedstawione w projekcie Planu nie będą generować hałasu skutkującego istotnym pogorszeniem klimatu akustycznego i niedotrzymywaniem norm akustycznych na terenach objętych projektem Planu jak i na terenach sąsiednich. Jeżeli w przyszłości, w terenach objętych projektem Planu lub terenach sąsiednich będą prowadzone badania hałasu komunikacyjnego i zostaną stwierdzone przekroczenia dopuszczalnych norm, to należy podjąć działania ograniczające emisję hałasu do środowiska.

10. Opis wpływu przewidywanego zagospodarowania terenów objętych projektem Planu na krajobraz, czyli postrzegane przez ludzi przestrzeń, zawierającą elementy przyrodnicze lub wytwory cywilizacji, ukształtowaną w wyniku działania czynników naturalnych lub też działalności człowieka

O walorach krajobrazowych terenu decydują m.in. wartości przyrodnicze, kulturowe, historyczne, estetyczno-widokowe oraz związana z nimi rzeźba terenu, twory i składniki przyrody oraz elementy cywilizacyjne ukształtowane przez siły przyrody lub działalność człowieka.

Krajobraz terenu objętego projektem Planu jest terenem użytkowanym rolniczo. W bezpośrednim sąsiedztwie terenu objętego projektem Planu znajduje się droga publiczna powiatowa relacji Brzozów-Wara nr 2036R oraz tereny przemysłowo-usługowe wyznaczone obowiązującym na tym terenie miejscowym planem.

Projekt Planu wyznacza teren produkcji z podstawowym przeznaczeniem pod produkcję przemysłową, składy, magazyny oraz produkującą energię. W projekcie Planu zostały określone m.in. obsługi komunikacyjnej, ochrony środowiska, przyrody i krajobrazu, urządzania terenów i standardów kształtowania zabudowy, co wprowadzi ład przestrzenny.

Realizacja ustaleń projektu Planu oznaczać może zmiany w krajobrazie. Część istniejącej przestrzeni terenów rolnych ulegć może przekształceniu w krajobraz ekstensywnej zabudowy przemysłowej. Zabudowa ta opierać się będzie o niewysokie, przeważnie wolnostojące budynki o funkcji przemysłowej wraz z zabudowaniami towarzyszącymi. Ponadto ustalenia planu dopuszczają realizację lokalizowanie urządzeń wytwarzających energię elektryczną z odnawialnych źródeł energii, w tym o mocy do i powyżej 500 kW, przy równoczesnym zakazie lokalizacji elektrowni wiatrowych.

11. Opis oddziaływania przewidywanego zagospodarowania terenów objętych projektem Planu na klimat oraz wskazania działań, które będą sprzyjały adaptacji do zmian klimatu

Oddziaływanie na klimat zaliczane jest do oddziaływań skumulowanych. W wyniku realizacji ustaleń projektu Planu, zmiany klimatu nie będą znaczne i odczuwalne dla ludzi.

Do działań łagodzących zmiany klimatu należy zaliczyć:

- określenie sposobu ogrzewania budynków (dopuszcza się zaopatrzenie w ciepło z indywidualnych i lokalnych źródeł na bazie rozwiązań pozwalających minimalizować emisję zanieczyszczeń do powietrza (np. poprzez preferowanie wysokosprawnych, zautomatyzowanych źródeł ciepła, w kotłowniach lokalnych oraz indywidualnych systemach grzewczych), dopuszcza się zaopatrzenie w ciepło z alternatywnych, ekologicznych źródeł ciepła, z zastrzeżeniem, że ich stosowanie nie może się wiązać z przekroczeniem obowiązujących norm emisji hałasu, pyłów lub substancji szkodliwych dla środowiska);
- określenie udziału terenów biologicznie czynnych na poziomie min. 10% powierzchni działki;
- dopuszcza się lokalizowanie urządzeń wytwarzających energię elektryczną z odnawialnych źródeł energii, w tym o mocy do i powyżej 500 kW przy równoczesnym zakazie lokalizacji elektrowni wiatrowych.

Adaptacja do zmian klimatu:

- zapewnienie zapotrzebowania na wodę,
- rozwiązanie problemów gospodarki ściekowej,
- określenie sposobu ogrzewania obiektów,

- wyznaczenie terenów przeznaczonych pod zabudowę przemysłową poza zabudową mieszkaniową.

Biorąc powyższe pod uwagę należy stwierdzić, że zasięg znaczących oddziaływań generowanych zapisami projektu Planu będzie zawierał się w obrębie terenów objętych projektem Planu.

12. Rozwiązania mające na celu zapobieganie, ograniczanie lub kompensację przyrodniczą negatywnych oddziaływań na środowisko, mogących być rezultatem realizacji projektu Planu, w szczególności na cele i przedmiot ochrony obszarów Natura 2000 oraz integralność tego obszaru

W projekcie Planu znajdują się zapisy sprzyjające ochronie środowiska, będące jednocześnie rozwiązaniami ograniczającymi negatywne oddziaływanie na środowisko. Należą do nich:

- wprowadzono zapisy dotyczące uporządkowania gospodarki odpadami;
- określono minimalną powierzchnię jaka powinna pozostać biologicznie czynna – min. 10 %,
- określono maksymalną powierzchnię zabudowy, która ma wynieść 80 % powierzchni działki budowlanej,
- wprowadzono zapisy ustalające sposób zaopatrzenia w wodę- do czasu wyposażenia obszaru planu w sieć wodociągową dopuszcza się stosowanie indywidualnych ujęć wody
- ustalono sposób odprowadzania ścieków:
 - a) odprowadzenie ścieków bytowych, komunalnych i przemysłowych z obszaru objętego planem do sieci kanalizacji sanitarnej przy zachowaniu minimalnej średnicy przewodu dn160;
 - b) w przypadku braku możliwości wpięcia do sieci kanalizacji sanitarnej dopuszcza się zbiorniki bezodpływowe.
- ustalono sposób odprowadzania wód opadowych. Wody opadowe będą odprowadzane:
 - a) odprowadzenie wód opadowych lub roztopowych do gruntu poprzez infiltrację powierzchniową,
 - b) obowiązek ujmowania wód opadowych lub roztopowych z powierzchni terenów, z których spływ stanowić może zagrożenie dla środowiska przyrodniczego (parking, droga utwardzona) w system kanalizacji deszczowej i oczyszczanie ich przed wprowadzeniem do odbiornika,
 - c) do czasu wyposażenia obszaru planu w sieć kanalizacji deszczowej dopuszcza się odprowadzanie niezanieczyszczonych wód opadowych lub roztopowych, z terenów innych niż wymienione wyżej, na własny teren nieutwardzony, do dołów chłonnych, rowów lub do zbiorników retencyjnych i innych rozwiązań z zakresu zielonej infrastruktury;
- wprowadzono zapisy dotyczące zaopatrzenia w ciepło a mianowicie:
 - a) dopuszcza się zaopatrzenie w ciepło z indywidualnych i lokalnych źródeł na bazie rozwiązań pozwalających minimalizować emisję zanieczyszczeń do powietrza (np. poprzez preferowanie wysokosprawnych, zautomatyzowanych źródeł ciepła, w kotłowniach lokalnych oraz indywidualnych systemach grzewczych),
 - b) dopuszcza się zaopatrzenie w ciepło z alternatywnych, ekologicznych źródeł ciepła, z zastrzeżeniem, że ich stosowanie nie może się wiązać z przekroczeniem obowiązujących norm emisji hałasu, pyłów lub substancji szkodliwych dla środowiska;

- wprowadzono zapisy dotyczące w zakresie elektroenergetyki a mianowicie:
- d) zaopatrzenie w energię elektryczną w oparciu o projektowaną sieć elektroenergetyczną wraz z urządzeniami elektroenergetycznymi,
 - e) linie elektroenergetyczne prowadzić jako kablowe,
 - f) w granicach obszaru objętego planem dopuszcza się lokalizowanie urządzeń wytwarzających energię elektryczną z odnawialnych źródeł energii, w tym o mocy powyżej 500 kW;

Wyznaczenie terenów produkcji (1P) z podstawowym przeznaczeniem pod produkcję przemysłową, składy, magazyny oraz produkują energii nie powoduje znaczących oddziaływań na środowisko skutkujących potrzebą określania kompensacji przyrodniczej, tereny znajdują się poza obszarami Natura 2000.

W związku z przewidywanym brakiem istotnych negatywnych oddziaływań na środowisko, w tym na obszary Natura 2000 oraz brakiem niebezpieczeństwa nieodwracalnego zniszczenia szczególnie cennych chronionych siedlisk przyrodniczych i siedlisk chronionych gatunków priorytetowych nie zachodzi potrzeba przeprowadzenia działań kompensacyjnych.

13. Rozwiązania alternatywne do rozwiązań zawartych w projekcie Planu wraz z uzasadnieniem ich wyboru oraz opis metod dokonania oceny prowadzącej do tego wyboru albo wyjaśnienie braku rozwiązań alternatywnych

Projekt Planu został opracowany w celu uwzględnienia potrzeb wynikających z rozwoju gospodarczego i dotyczy wyznaczenia terenu produkcji z podstawowym przeznaczeniem pod produkcję przemysłową, składy, magazyny oraz produkują energii

W przypadku, kiedy uchwała o przystąpieniu do opracowania projektu miejscowego planu zagospodarowania przestrzennego określa sposób zagospodarowania terenu, w tym przypadku wskazuje konkretny teren i tylko taki sposób zagospodarowania, jaki został wskazany w uchwale o przystąpieniu do opracowania planu, rozważanie rozwiązań jest bezprzedmiotowe.

Biorąc powyższe pod uwagę nie wprowadza się rozwiązań alternatywnych do tych, które są zawarte w projekcie Planu.

14. Wskazanie napotkanych trudności wynikających z niedostatków techniki lub luk we współczesnej wiedzy

Ze względu na znaczny postęp w zakresie opracowań w sferze ochrony środowiska, do których należą: oceny stanu jakości wód, oceny stanu jakości powietrza w zasadzie nie napotkano zasadniczych trudności przy sporządzaniu niniejszego opracowania.

Wymóg dokonywania bardzo szczegółowych analiz już na etapie planu miejscowego, czyli dokumentu ogólnego, w którym nie są znane żadne rozwiązania konstrukcyjne oraz techniczne planowanych przedsięwzięć. Ustalenia projektu Planu przewidują duży wachlarz możliwości dot. zabudowy produkcyjnej z podstawowym przeznaczeniem pod produkcję przemysłową, składy, magazyny oraz produkują energii. Projekt Planu dopuszcza lokalizację :

- obiektów budowlanych usługowych, socjalnych, biurowych;
- urządzeń i obiektów budowlanych związanych z przeznaczeniem podstawowym terenu;
- urządzeń wytwarzających energię z odnawialnych źródeł energii o mocy zainstalowanej do 500 kW,

- urządzeń wytwarzających energię z odnawialnych źródeł energii o mocy zainstalowanej powyżej 500 kW,
- garaży i wiat;
- instalacji do produkcji wodoru z niskoemisyjnych źródeł, procesów i technologii;
- dojeżdż, dojazdów, miejsc postojowych i parkingów.

15. Propozycje dotyczące przewidywanych metod analizy skutków realizacji postanowień projektu Planu oraz częstotliwości jej przeprowadzania

Zgodnie z art.51 ust. 2 pkt. 1c) *ustawy o udostępnianiu informacji o środowisku i jego ochronie, udziale społeczeństwa w ochronie środowiska oraz o ocenach oddziaływania na środowisko* prognoza oddziaływania na środowisko winna zawierać propozycje dotyczące przewidywanych metod analizy skutków realizacji postanowień projektowanego dokumentu oraz częstotliwości jej przeprowadzania. Równocześnie art. 55 ust. 5 wyżej wymienionej ustawy mówi, iż organ opracowujący projekt dokumentu jest obowiązany prowadzić monitoring skutków realizacji postanowień przyjętego dokumentu w zakresie oddziaływania na środowisko. Analiza skutków realizacji postanowień przedmiotowego dokumentu może być wykonana w ramach oceny aktualności planów sporządzanych przez wójta gminy.

Zgodnie z art. 32 ustawy z dnia 27 marca 2003 roku *o planowaniu i zagospodarowaniu przestrzennym* wójt, burmistrz albo prezydent miasta dokonuje analizy zmian w zagospodarowaniu przestrzennym gminy, ocenia postępy w opracowywaniu planów miejscowych i opracowuje wieloletnie programy ich sporządzania w nawiązaniu do ustaleń studium. Ocena aktualności planów zagospodarowania przestrzennego odbywa się co najmniej raz w czasie kadencji. Rada gminy podejmuje uchwałę w sprawie aktualności planów, a w przypadku uznania ich za nieaktualne w całości lub w części, rada gminy podejmuje uchwałę o zmianie planu miejscowego.

Projekt Planu nie przewiduje prowadzenia innego monitoringu niż ten określony w ustawie *o planowaniu i zagospodarowaniu przestrzennym*.

Prowadzony jest monitoring jakości wód, powietrza w ramach Państwowego Monitoringu środowiska. Uzyskane dane pozwolą na zaobserwowanie skali i zmian jakości badanych elementów środowiska.

16. Informacja o możliwym transgranicznym oddziaływaniu na środowisko

W wyniku realizacji ustaleń projektu Planu nie przewiduje się transgranicznego oddziaływania na środowisko, ponieważ:

- analizy przeprowadzone w prognozie nie wykazały znaczącego oddziaływania na środowisko,
- odległość terenu objętego projektem Planu do granicy z Ukrainą wynosi ok 46 km, a do granicy ze Słowacją około 40 km (pod uwagę były brane najbliższe odległości do granicy z Ukrainą i Słowacją).

17. Wnioski

- Ocena potencjalnych oddziaływań ma charakter hipotetyczny ze względu na charakter opracowania dokumentu, jakim jest prognoza – prognoza oddziaływania na środowisko nie jest raportem o oddziaływaniu na środowisko.
- Prognoza nie jest dokumentem rozstrzygającym o słuszności realizacji zamierzeń inwestycyjnych, a jedynie przedstawia prawdopodobne skutki, jakie realizacja zmian przyjętych w projekcie Planu może mieć na poszczególne elementy środowiska.
- Tereny objęte ustaleniami projektu Planu znajdują poza obszarami Natura 2000.
- Biorąc pod uwagę przeprowadzone w prognozie analizy i oceny nie przewiduje się znaczącego oddziaływania na obszar Natura 2000.
- Przewiduje się, iż zamierzenia inwestycyjne przedstawione w projekcie Planu nie będą generować hałasu skutkującego istotnym pogorszeniem klimatu akustycznego i niedotrzymywaniem norm akustycznych na terenach objętych projektem Planu jak i na terenach sąsiednich. Jeżeli w przyszłości, w terenach objętych projektem Planu lub terenach sąsiednich będą prowadzone badania hałasu komunikacyjnego i zostaną stwierdzone przekroczenia dopuszczalnych norm, to należy podjąć działania ograniczające emisję hałasu do środowiska.
- ustalenia zawarte w projekcie Planu nie naruszają celów utworzenia Wschodniobeskidzkiego Obszaru Chronionego Krajobrazu i nie stoją w sprzeczności z obowiązującymi na jego terenie zakazami. Zwraca się jedynie uwagę na konieczność ochrony zadrzewień śródpolnych, co należy mieć na względzie przy wprowadzaniu nowej zabudowy.
- Nie przewiduje się, aby ustalenia projektu Planu miały negatywny wpływ na osiągnięcie celów środowiskowych.
- Nie przewiduje się, aby projektowane zagospodarowanie terenu powodowało przekroczenia dopuszczalnych norm dotyczących jakości powietrza i hałasu.
- Z związku z przeprowadzonymi analizami stwierdza się, że realizacja ustaleń projektu Planu nie będą powodować znaczących negatywnych zmian w środowisku przyrodniczym i projektowane zagospodarowanie nie kwalifikuje się do działań wymienionych w art. 33, ust.1 ustawy z dnia 16 kwietnia 2004r. o ochronie *przyrody*.
- Na podstawie przeprowadzonych analiz nie prognozuje się oddziaływań transgranicznych.

18. Wykorzystane materiały

- Dyrektywa 2006/118/WE Parlamentu Europejskiego i Rady w sprawie ochrony wód
- Dyrektywa 2006/12/WE Parlamentu Europejskiego i Rady w sprawie odpadów,
- Dyrektywa Rady 79/409/EWG z dnia 2 kwietnia 1979 roku w sprawie ochrony dzikiego ptactwa,
- Dyrektywa Rady 92/43/EWG z dnia 21 maja 1992 roku w sprawie ochrony siedlisk przyrodniczych oraz dzikiej fauny i flory,
- II Polityka Ekologiczna,
- Jędrzejewski i in., – Projekt korytarzy ekologicznych łączących Europejską Sieć Ekologiczną Natura 2000 w Polsce – 2005,
- Konwencja o ochronie dzikiej europejskiej fauny i flory oraz jej siedlisk (Konwencja Berneńska), ratyfikowana w 1995r.,
- Konwencja o ochronie różnorodności biologicznej z Rio de Janeiro z 5 czerwca 1992 roku, ratyfikowana w 1996 r.,
- Obszary Natura 2000 na Podkarpaciu – RDOŚ w Rzeszowie, Rzeszów, 2011 r.,
- Opracowanie ekofizjograficzne podstawowe na potrzeby Zmiany Studium Uwarunkowań i Kierunków Zagospodarowania Przestrzennego Gminy Brzozów oraz na potrzeby Miejscowego Planu Zagospodarowania Przestrzennego „Brzozów-1/2022”
- Powodzie, a planowanie przestrzenne – Poradnik – Instytut Gospodarki Przestrzennej i Komunalnej Oddział w Krakowie – Kraków 1999 rok,
- Projekt Miejscowego Planu Zagospodarowania Przestrzennego „Brzozów-1/2022”
- Sdf obszarów Natura 2000,
- Stan środowiska w województwie podkarpackim w 2019 roku – Wojewódzki Inspektorat Ochrony Środowiska w Rzeszowie – Rzeszów 2020 rok.
- Studium Uwarunkowań i Kierunków Zagospodarowania Przestrzennego Gminy Brzozów

Krosno, dnia 14.03.2023 r.

OŚWIADCZENIE

Ja niżej podpisana, Anna Hawaj

niniejszym oświadczam, że spełniam wymogi

o których mowa w art. 74a ust. 2 ustawy z dnia 3 października 2008 r. *o udostępnianiu informacji o środowisku i jego ochronie, udziale społeczeństwa w ochronie środowiska oraz o ocenach oddziaływania na środowisko* (Dz. U. z 2022 r. poz.1029).

Jednocześnie oświadczam, że jestem świadoma odpowiedzialności karnej za złożenie fałszywego oświadczenia.

Kawrej Anna